

Индивидуальный предприниматель Старостин Дмитрий Вячеславович
Адрес: 461042, Оренбургская область, г. Бузулук, тел. 8(35342) 69231
ИНН 560305670308 р/с 40802810900160002785 в банке ПАО «НИКО-БАНК»
БИК 045354814 к/с 30101810400000000814

***ПРАВИЛА ЗЕМЛЕПОЛЬЗОВАНИЯ
И ЗАСТРОЙКИ
МУНИЦИПАЛЬНОГО ОБРАЗОВАНИЯ
ДЕРЖАВИНСКИЙ СЕЛЬСОВЕТ
БУЗУЛУКСКОГО РАЙОНА
ОРЕНБУРГСКОЙ ОБЛАСТИ
(НОВАЯ РЕДАКЦИЯ)***

2021 г.

Настоящий проект разработан с соблюдением действующего законодательства в области архитектурной деятельности и градостроительства, техническими регламентами и санитарно-эпидемиологическими нормами.

Правила землепользования и застройки соответствуют требованиям статьи 30 Градостроительного кодекса Российской Федерации от 29.12.2004 г. № 190-ФЗ.

ИП Старостин Д.В. _____ / Д.В. Старостин/

Оглавление

Введение	6
Раздел I. Порядок применения Правил и внесения в них изменений	6
Глава 1. Положения о регулировании землепользования и застройки органами местного самоуправления	6
Статья 1. Полномочия органов местного самоуправления в области землепользования и застройки	6
Статья 2. Комиссия по землепользованию и застройке муниципального образования Державинский сельсовет	7
Глава 2. Положения об изменении видов разрешенного использования земельных участков и объектов капитального строительства физическими и юридическими лицами	8
Статья 3. Порядок предоставления разрешения на условно разрешённый вид использования земельного участка или объекта капитального строительства	8
Статья 4. Порядок предоставления разрешения на отклонение от предельных параметров разрешённого строительства, реконструкции объектов капитального строительства	9
Глава 3. Положения о подготовке документации по планировке территории органами местного самоуправления	11
Статья 5. Общие положения о планировке территории Державинского сельсовета	11
Статья 6. Подготовка и утверждение документации по планировке территории, порядок внесения в нее изменений и ее отмены	14
Глава 4. Положения о проведении публичных слушаний или общественных обсуждений по вопросам землепользования и застройки	19
Статья 7. Публичные слушания или общественные обсуждения по вопросам землепользования и застройки на территории Державинского сельсовета ...	19
Статья 8. Порядок реализации инвестиционных проектов на территории Державинского сельсовета	26
Глава 5. Положения о внесении изменений в правила землепользования и застройки	27
Статья 9. Порядок внесения изменений в Правила	27
Статья 10. Ответственность за нарушение Правил	31

Раздел II. Карты градостроительного зонирования, зон с особыми условиями использования территории.	33
Статья 11. Карты градостроительного зонирования, Карты зон с особыми условиями использования территории	33
Муниципальное образование Державинский сельсовет.....	33
Населенные пункты: с. Державино, с. Екатериновка, д. Гавриловка, д.Карачево, д. Сидоркино	35
Раздел III. Градостроительные регламенты	37
Глава 7. Установление территориальных зон и применение градостроительных регламентов.....	37
Статья 12. Порядок установления территориальных зон	37
Статья 13. Виды и состав территориальных зон, выделенных на карте градостроительного зонирования	38
Статья 14. Градостроительные регламенты.....	51
ЖУ.Зона усадебной застройки	51
Статья 15. Градостроительные регламенты.....	60
ОЦ. Зона общественного центра.....	60
Статья 16. Градостроительные регламенты.....	68
ТА. Зона автомобильного транспорта	68
Статья 17. Градостроительные регламенты.....	71
РС. Зона объектов физкультуры и спорта	71
Статья 18. Градостроительные регламенты.....	74
И-1. Зона водообеспечивающих объектов	74
Статья 19. Градостроительные регламенты.....	78
И-2. Зона водоотводящих объектов	78
Статья 20. Градостроительные регламенты.....	81
ПК. Зона производственно-коммунальных объектов	81
Статья 21. Градостроительные регламенты.....	88
СК. Зона кладбищ	88
Статья 22. Градостроительные регламенты.....	89
СО. Зона размещения отходов	89

Статья 23. Градостроительные регламенты.....	91
СхУ. Зона сельскохозяйственного использования.....	91

Введение

Правила землепользования и застройки муниципального образования Державинский сельсовет (далее - Правила) разработаны в соответствии с Градостроительным кодексом Российской Федерации, Земельным кодексом Российской Федерации, Федеральным законом «Об общих принципах организации местного самоуправления в Российской Федерации», иным законодательством Российской Федерации, законодательством Оренбургской области, Уставом муниципального образования Державинский сельсовет, иными нормативными правовыми актами Совета депутатов и главы администрации муниципального образования Державинский сельсовет.

Правила разработаны на основе Генерального плана муниципального образования Державинский сельсовет.

Правила являются документом градостроительного зонирования муниципального образования Державинский сельсовет – разделения территорий на зоны с установлением для каждой из них градостроительного регламента.

Раздел I. Порядок применения Правил и внесения в них изменений

Глава 1. Положения о регулировании землепользования и застройки органами местного самоуправления

Статья 1. Полномочия органов местного самоуправления в области землепользования и застройки

1. К полномочиям Совета депутатов муниципального образования Державинский сельсовет (далее - Совет) в области землепользования и застройки относятся:

- 1) утверждение Правил и внесение в них изменений;
- 2) иные полномочия в соответствии с законодательством.

2. К полномочиям администрации муниципального образования Державинский сельсовет (далее - администрация сельсовета) относятся:

1) утверждение подготовленной на основе генерального плана муниципального образования Державинский сельсовет документации по планировке территории, за исключением случаев, предусмотренных Градостроительным кодексом Российской Федерации;

2) создание комиссии по землепользованию и застройке муниципального образования Державинский сельсовет (далее - Комиссия), утверждение состава данной Комиссии и Положения о ней;

3) принятие решения о предоставлении разрешения на условно разрешённый вид использования земельного участка или объекта капитального строительства или об отказе в предоставлении такого разрешения;

4) принятие решения о предоставлении разрешения на отклонение от предельных параметров разрешенного строительства, реконструкции

объектов капитального строительства или об отказе в предоставлении такого разрешения;

5) иные полномочия в соответствии с законодательством.

3. К полномочиям администрации Бузулукского муниципального района (далее - администрация района) относятся:

- выдача разрешений на строительство, разрешений на ввод объектов в эксплуатацию при осуществлении строительства, реконструкции объектов капитального строительства, расположенных на территории сельского поселения, или принятие решений об отказе в выдаче таких разрешений (при наличии соглашения);

- направление уведомлений, предусмотренных пунктом 2 части 7, пунктом 3 части 8 статьи 51.1 и пунктом 5 части 19 статьи 55 Градостроительного кодекса РФ, при осуществлении строительства, реконструкции объектов индивидуального жилищного строительства, садовых домов на земельных участках, расположенных на соответствующих межселенных территориях (при наличии соглашения);

- иные полномочия в соответствии с законодательством полномочия администрации района в области землепользования и застройки осуществляются ее структурными подразделениями, наделенными соответствующей компетенцией по решению вопросов градостроительной деятельности, управления муниципальной собственностью, земельными ресурсами. Положения о таких структурных подразделениях утверждаются постановлениями администрации района.

Статья 2. Комиссия по землепользованию и застройке муниципального образования Державинский сельсовет

1. Комиссия формируется в целях обеспечения требований законодательства Российской Федерации, Оренбургской области и настоящих Правил, предъявляемых к землепользованию и застройке.

2. Комиссия осуществляет свою деятельность в соответствии с законодательством Российской Федерации, Оренбургской области и настоящими Правилами, а также в соответствии с Положением о Комиссии, утверждаемым постановлением администрации поссовета.

3. Комиссия:

- организует проведение публичных слушаний или общественных обсуждений в случаях и в порядке, установленных статьёй 7 Правил;

- готовит и направляет главе сельского поселения заключение с рекомендациями о внесении изменений в Правила или об отклонении предложений о внесении изменений в порядке, установленном статьёй 9 Правил;

- осуществляет иные полномочия в соответствии с законодательством.

Глава 2. Положения об изменении видов разрешенного использования земельных участков и объектов капитального строительства физическими и юридическими лицами

Статья 3. Порядок предоставления разрешения на условно разрешённый вид использования земельного участка или объекта капитального строительства

1. Физическое или юридическое лицо, заинтересованное в предоставлении разрешения на условно разрешенный вид использования земельного участка или объекта капитального строительства (далее - разрешение на условно разрешенный вид использования), направляет заявление о предоставлении разрешения на условно разрешенный вид использования в Комиссию. Заявление о предоставлении разрешения на условно разрешенный вид использования может быть направлено в форме электронного документа, подписанного электронной подписью в соответствии с требованиями Федерального закона от 6 апреля 2011 года № 63-ФЗ «Об электронной подписи» (с изменениями на 23.06.20г.) (далее - электронный документ, подписанный электронной подписью).

2. Проект решения о предоставлении разрешения на условно разрешенный вид использования подлежит рассмотрению на общественных обсуждениях или публичных слушаниях, проводимых в порядке, установленном статьей 7 настоящих Правил, с учетом положений настоящей статьи.

3. В случае если условно разрешенный вид использования земельного участка или объекта капитального строительства может оказать негативное воздействие на окружающую среду, общественные обсуждения или публичные слушания проводятся с участием правообладателей земельных участков и объектов капитального строительства, подверженных риску такого негативного воздействия.

4. Организатор общественных обсуждений или публичных слушаний направляет сообщения о проведении общественных обсуждений или публичных слушаний по проекту решения о предоставлении разрешения на условно разрешенный вид использования правообладателям земельных участков, имеющих общие границы с земельным участком, применительно к которому запрашивается данное разрешение, правообладателям объектов капитального строительства, расположенных на земельных участках, имеющих общие границы с земельным участком, применительно к которому запрашивается данное разрешение, и правообладателям помещений, являющихся частью объекта капитального строительства, применительно к которому запрашивается данное разрешение. Указанные сообщения направляются не позднее чем через семь рабочих дней со дня поступления заявления заинтересованного лица о предоставлении разрешения на условно разрешенный вид использования.

5. Срок проведения общественных обсуждений или публичных слушаний со дня оповещения жителей муниципального образования об их

проведении до дня опубликования заключения о результатах общественных обсуждений или публичных слушаний определяется уставом муниципального образования и (или) нормативным правовым актом представительного органа муниципального образования и не может быть более одного месяца.

6. На основании заключения о результатах общественных обсуждений или публичных слушаний по проекту решения о предоставлении разрешения на условно разрешенный вид использования комиссия осуществляет подготовку рекомендаций о предоставлении разрешения на условно разрешенный вид использования или об отказе в предоставлении такого разрешения с указанием причин принятого решения и направляет их главе муниципального образования Державинский сельсовет Бузулукского района Оренбургской области.

7. На основании указанных в части 6 настоящей статьи рекомендаций глава муниципального образования Державинский сельсовет Бузулукского района Оренбургской области в течение трех дней со дня поступления таких рекомендаций принимает решение о предоставлении разрешения на условно разрешенный вид использования или об отказе в предоставлении такого разрешения. Указанное решение подлежит опубликованию в порядке, установленном для официального опубликования муниципальных правовых актов, иной официальной информации, и размещается на официальном сайте муниципального образования в сети «Интернет».

8. Расходы, связанные с организацией и проведением общественных обсуждений или публичных слушаний по проекту решения о предоставлении разрешения на условно разрешенный вид использования, несет физическое или юридическое лицо, заинтересованное в предоставлении такого разрешения.

9. В случае, если условно разрешенный вид использования земельного участка или объекта капитального строительства включен в градостроительный регламент в установленном для внесения изменений в правила землепользования и застройки порядке после проведения общественных обсуждений или публичных слушаний по инициативе физического или юридического лица, заинтересованного в предоставлении разрешения на условно разрешенный вид использования, решение о предоставлении разрешения на условно разрешенный вид использования такому лицу принимается без проведения общественных обсуждений или публичных слушаний.

10. Физическое или юридическое лицо вправе оспорить в судебном порядке решение о предоставлении разрешения на условно разрешенный вид использования или об отказе в предоставлении такого разрешения.

Статья 4. Порядок предоставления разрешения на отклонение от предельных параметров разрешённого строительства, реконструкции объектов капитального строительства

1. Правообладатели земельных участков, размеры которых меньше установленных градостроительным регламентом минимальных размеров земельных участков либо конфигурация, инженерно-геологические или иные характеристики которых неблагоприятны для застройки, вправе обратиться за разрешениями на отклонение от предельных параметров разрешенного строительства, реконструкции объектов капитального строительства.

1.1. Правообладатели земельных участков вправе обратиться за разрешениями на отклонение от предельных параметров разрешенного строительства, реконструкции объектов капитального строительства, если такое отклонение необходимо в целях однократного изменения одного или нескольких предельных параметров разрешенного строительства, реконструкции объектов капитального строительства, установленных градостроительным регламентом для конкретной территориальной зоны, не более чем на десять процентов.

2. Отклонение от предельных параметров разрешенного строительства, реконструкции объектов капитального строительства разрешается для отдельного земельного участка при соблюдении требований технических регламентов.

3. Заинтересованное в получении разрешения на отклонение от предельных параметров разрешенного строительства, реконструкции объектов капитального строительства лицо направляет в Комиссию заявление о предоставлении такого разрешения. Заявление о предоставлении разрешения на отклонение от предельных параметров разрешенного строительства, реконструкции объектов капитального строительства может быть направлено в форме электронного документа, подписанного электронной подписью.

4. Проект решения о предоставлении разрешения на отклонение от предельных параметров разрешенного строительства, реконструкции объектов капитального строительства подготавливается в течение пятнадцати рабочих дней со дня поступления заявления о предоставлении такого разрешения и подлежит рассмотрению на общественных обсуждениях или публичных слушаниях, проводимых в порядке, установленном статьей 7 настоящих Правил, с учетом положений статьи 3 настоящих Правил, за исключением случая, указанного в части 1.1 настоящей статьи. Расходы, связанные с организацией и проведением общественных обсуждений или публичных слушаний по проекту решения о предоставлении разрешения на отклонение от предельных параметров разрешенного строительства, реконструкции объектов капитального строительства, несет физическое или юридическое лицо, заинтересованное в предоставлении такого разрешения.

5. На основании заключения о результатах общественных обсуждений или публичных слушаний по проекту решения о предоставлении разрешения на отклонение от предельных параметров разрешенного строительства, реконструкции объектов капитального строительства Комиссия в течение пятнадцати рабочих дней со дня окончания таких обсуждений или слушаний

осуществляет подготовку рекомендаций о предоставлении такого разрешения или об отказе в предоставлении такого разрешения с указанием причин принятого решения и направляет указанные рекомендации главе муниципального образования Державинский сельсовет Бузулукского района Оренбургской области.

6. Глава муниципального образования Державинский сельсовет Бузулукского района Оренбургской области в течение семи дней со дня поступления указанных в части 5 настоящей статьи рекомендаций принимает решение о предоставлении разрешения на отклонение от предельных параметров разрешенного строительства, реконструкции объектов капитального строительства или об отказе в предоставлении такого разрешения с указанием причин принятого решения.

7. Физическое или юридическое лицо вправе оспорить в судебном порядке решение о предоставлении разрешения на отклонение от предельных параметров разрешенного строительства, реконструкции объектов капитального строительства или об отказе в предоставлении такого разрешения.

Глава 3. Положения о подготовке документации по планировке территории органами местного самоуправления

Статья 5. Общие положения о планировке территории Державинского сельсовета

1. Подготовка документации по планировке территории осуществляется в целях обеспечения устойчивого развития территорий, в том числе выделения элементов планировочной структуры, установления границ земельных участков, установления границ зон планируемого размещения объектов капитального строительства.

2. Подготовка документации по планировке территории в целях размещения объекта капитального строительства является обязательной в следующих случаях:

1) необходимо изъятие земельных участков для государственных или муниципальных нужд в связи с размещением объекта капитального строительства федерального, регионального или местного значения;

2) необходимы установление, изменение или отмена красных линий;

3) необходимо образование земельных участков в случае, если в соответствии с земельным законодательством образование земельных участков осуществляется только в соответствии с проектом межевания территории;

4) размещение объекта капитального строительства планируется на территориях двух и более муниципальных образований, имеющих общую границу (за исключением случая, если размещение такого объекта капитального строительства планируется осуществлять на землях или земельных участках, находящихся в государственной или муниципальной

собственности, и для размещения такого объекта капитального строительства не требуются предоставление земельных участков, находящихся в государственной или муниципальной собственности, и установление сервитутов);

5) планируются строительство, реконструкция линейного объекта (за исключением случая, если размещение линейного объекта планируется осуществлять на землях или земельных участках, находящихся в государственной или муниципальной собственности, и для размещения такого линейного объекта не требуются предоставление земельных участков, находящихся в государственной или муниципальной собственности, и установление сервитутов). Правительством Российской Федерации могут быть установлены иные случаи, при которых для строительства, реконструкции линейного объекта не требуется подготовка документации по планировке территории.

6) планируется размещение объекта капитального строительства, не являющегося линейным объектом, и необходимых для обеспечения его функционирования объектов капитального строительства в границах особо охраняемой природной территории или в границах земель лесного фонда.

7) планируется осуществление комплексного развития территории.

3. Видами документации по планировке территории являются:

1) проект планировки территории;

2) проект межевания территории.

4. Применительно к территории, в границах которой не предусматривается осуществление комплексного развития территории, а также не планируется размещение линейных объектов, допускается подготовка проекта межевания территории без подготовки проекта планировки территории в целях:

- определения местоположения границ образуемых и изменяемых земельных участков;

- установления, изменения, отмены красных линий для застроенных территорий, в границах которых не планируется размещение новых объектов капитального строительства, а также для установления, изменения, отмены красных линий в связи с образованием и (или) изменением земельного участка, расположенного в границах территории, применительно к которой не предусматривается осуществление комплексного развития территории, при условии, что такие установление, изменение, отмена влекут за собой исключительно изменение границ территории общего пользования.

5. Проект планировки территории является основой для подготовки проекта межевания территории, за исключением случаев, предусмотренных частью 4 настоящей статьи. Подготовка проекта межевания территории осуществляется в составе проекта планировки территории или в виде отдельного документа.

6. Проект планировки территории

Подготовка проектов планировки территории осуществляется для

выделения элементов планировочной структуры, установления границ территорий общего пользования, границ зон планируемого размещения объектов капитального строительства, определения характеристик и очередности планируемого развития территории.

Проект планировки территории состоит из основной части, которая подлежит утверждению, и материалов по ее обоснованию.

7. Проект межевания территории

Подготовка проекта межевания территории осуществляется применительно к территории, расположенной в границах одного или нескольких смежных элементов планировочной структуры, границах определенной правилами землепользования и застройки территориальной зоны и (или) границах установленной схемой территориального планирования муниципального района, генеральным планом поселения, городского округа функциональной зоны, территории, в отношении которой предусматривается осуществление комплексного развития территории.

8. Подготовка проекта межевания территории осуществляется для:

1) определения местоположения границ образуемых и изменяемых земельных участков;

2) установления, изменения, отмены красных линий для застроенных территорий, в границах которых не планируется размещение новых объектов капитального строительства, а также для установления, изменения, отмены красных линий в связи с образованием и (или) изменением земельного участка, расположенного в границах территории, применительно к которой не предусматривается осуществление комплексного развития территории, при условии, что такие установление, изменение, отмена влекут за собой исключительно изменение границ территории общего пользования.

9. Подготовка проектов межевания территории осуществляется с учетом материалов и результатов инженерных изысканий в случаях, если выполнение таких инженерных изысканий для подготовки документации по планировке территории требуется в соответствии с Градостроительным кодексом. В целях подготовки проекта межевания территории допускается использование материалов и результатов инженерных изысканий, полученных для подготовки проекта планировки данной территории, в течение не более чем пяти лет со дня их выполнения.

10. При подготовке проекта межевания территории определение местоположения границ образуемых и (или) изменяемых земельных участков осуществляется в соответствии с градостроительными регламентами и нормами отвода земельных участков для конкретных видов деятельности, иными требованиями к образуемым и (или) изменяемым земельным участкам, установленными федеральными законами и законами субъектов Российской Федерации, техническими регламентами, сводами правил.

11. В случае, если разработка проекта межевания территории осуществляется применительно к территории, в границах которой предусматривается образование земельных участков на основании

утвержденной схемы расположения земельного участка или земельных участков на кадастровом плане территории, срок действия которой не истек, местоположение границ земельных участков в таком проекте межевания территории должно соответствовать местоположению границ земельных участков, образование которых предусмотрено данной схемой.

12. В проекте межевания территории, подготовленном применительно к территории исторического поселения, учитываются элементы планировочной структуры, обеспечение сохранности которых предусмотрено законодательством об охране объектов культурного наследия (памятников истории и культуры) народов Российской Федерации.

13. В случае подготовки проекта межевания территории, расположенной в границах элемента или элементов планировочной структуры, утвержденных проектом планировки территории, в виде отдельного документа общественные обсуждения или публичные слушания не проводятся, за исключением случая подготовки проекта межевания территории для установления, изменения, отмены красных линий в связи с образованием и (или) изменением земельного участка, расположенного в границах территории, в отношении которой не предусматривается осуществление комплексного развития территории, при условии, что такие установление, изменение красных линий влекут за собой изменение границ территории общего пользования.

Статья 6. Подготовка и утверждение документации по планировке территории, порядок внесения в нее изменений и ее отмены

1. Решения о подготовке документации по планировке территории принимаются уполномоченными федеральными органами исполнительной власти, органами исполнительной власти субъекта Российской Федерации, органами местного самоуправления, за исключением случаев, указанных в частях 1.1 и 8 настоящей статьи.

1.1. Решения о подготовке документации по планировке территории принимаются самостоятельно:

1) лицами, с которыми заключены договоры о комплексном развитии территории;

2) правообладателями существующих линейных объектов, подлежащих реконструкции, в случае подготовки документации по планировке территории в целях их реконструкции (за исключением случая, указанного в части 8.1 настоящей статьи);

3) субъектами естественных монополий, организациями коммунального комплекса в случае подготовки документации по планировке территории для размещения объектов федерального значения, объектов регионального значения, объектов местного значения (за исключением случая, указанного в части 8.1 настоящей статьи);

4) садоводческим или огородническим некоммерческим товариществом в отношении земельного участка, предоставленного такому товариществу для ведения садоводства или огородничества.

1.2. В случаях, предусмотренных частью 1.1 настоящей статьи, подготовка документации по планировке территории осуществляется указанными лицами за счет их средств самостоятельно или привлекаемыми организациями в соответствии с законодательством Российской Федерации. Расходы указанных лиц на подготовку документации по планировке территории не подлежат возмещению за счет средств бюджетов бюджетной системы Российской Федерации.

1.3. Подготовка документации по планировке территории осуществляется на основании документов территориального планирования, правил землепользования и застройки (за исключением подготовки документации по планировке территории, предусматривающей размещение линейных объектов), лесохозяйственного регламента, положения об особо охраняемой природной территории в соответствии с программами комплексного развития систем коммунальной инфраструктуры, программами комплексного развития транспортной инфраструктуры, программами комплексного развития социальной инфраструктуры, нормативами градостроительного проектирования, комплексными схемами организации дорожного движения, требованиями по обеспечению эффективности организации дорожного движения, указанными в части 1 статьи 11 Федерального закона "Об организации дорожного движения в Российской Федерации и о внесении изменений в отдельные законодательные акты Российской Федерации", требованиями технических регламентов, сводов правил с учетом материалов и результатов инженерных изысканий, границ территорий объектов культурного наследия, включенных в единый государственный реестр объектов культурного наследия (памятников истории и культуры) народов Российской Федерации, границ территорий выявленных объектов культурного наследия, границ зон с особыми условиями использования территорий, если иное не предусмотрено частью 10.2 Градостроительного кодекса РФ.

2. Указанное в части 1 настоящей статьи решение подлежит опубликованию в порядке, установленном для официального опубликования муниципальных правовых актов, иной официальной информации, в течение трех дней со дня принятия такого решения и размещается на официальном сайте поселения (при наличии официального сайта поселения) в сети «Интернет».

3. Со дня опубликования решения о подготовке документации по планировке территории физические или юридические лица вправе представить в орган местного самоуправления поселения свои предложения о порядке, сроках подготовки и содержании документации по планировке территории.

3.1. Заинтересованные лица, указанные в части 1.1 настоящей статьи, осуществляют подготовку документации по планировке территории в соответствии с требованиями, указанными в части 5 статьи 13 настоящих Правил, и направляют ее для утверждения в орган местного самоуправления поселения.

4. Орган местного самоуправления поселения осуществляет проверку документации по планировке территории на соответствие требованиям, установленным статьей 5 настоящих Правил в течение двадцати рабочих дней со дня поступления такой документации. По результатам проверки указанные органы обеспечивают рассмотрение документации по планировке территории на общественных обсуждениях или публичных слушаниях либо отклоняют такую документацию и направляют ее на доработку.

5. Проекты планировки территории и проекты межевания территории, решение об утверждении которых принимается в соответствии с Градостроительным Кодексом органами местного самоуправления поселения их утверждения подлежат обязательному рассмотрению на общественных обсуждениях или публичных слушаниях.

5.1. Общественные обсуждения или публичные слушания по проекту планировки территории и проекту межевания территории не проводятся, в случае, предусмотренном статьей 5 настоящих Правил, а также в случае, если проект планировки территории и проект межевания территории подготовлены в отношении:

1) территории в границах земельного участка, предоставленного садоводческому или огородническому некоммерческому товариществу для ведения садоводства или огородничества;

2) территории для размещения линейных объектов в границах земель лесного фонда.

6. Общественные обсуждения или публичные слушания по проекту планировки территории и проекту межевания территории проводятся в порядке, установленном статьей 7 настоящих правил, с учетом положений настоящей статьи.

7. Срок проведения общественных обсуждений или публичных слушаний со дня оповещения жителей муниципального образования об их проведении до дня опубликования заключения о результатах общественных обсуждений или публичных слушаний определяется Уставом муниципального образования и нормативным правовым актом представительного органа муниципального образования и не может быть менее одного месяца и более трех месяцев.

8. В случае, если в связи с планируемым строительством, реконструкцией линейного объекта федерального значения, линейного объекта регионального значения, линейного объекта местного значения в соответствии с утвержденным проектом планировки территории необходима реконструкция существующих линейного объекта или линейных объектов, такая реконструкция существующих линейного объекта или линейных

объектов может осуществляться на основании указанного проекта планировки территории (за исключением случаев, если для такой реконструкции существующих линейного объекта или линейных объектов не требуется разработка проекта планировки территории). При этом указанный проект планировки территории подлежит согласованию с органом государственной власти или органом местного самоуправления, уполномоченными на утверждение проекта планировки территории существующих линейного объекта или линейных объектов, подлежащих реконструкции в связи с предусмотренными настоящей частью планируемыми строительством, реконструкцией линейного объекта федерального значения, линейного объекта регионального значения, линейного объекта местного значения, за исключением случая, предусмотренного частью 12 настоящей статьи. Предметом такого согласования являются предусмотренные данным проектом планировки территории границы зон планируемого размещения существующих линейного объекта или линейных объектов, подлежащих реконструкции в связи с планируемыми строительством, реконструкцией линейного объекта федерального значения, линейного объекта регионального значения, линейного объекта местного значения. Срок такого согласования проекта планировки территории не может превышать пятнадцать рабочих дней со дня его поступления в указанные орган государственной власти или орган местного самоуправления. В случае, если по истечении этих пятнадцати рабочих дней указанными органами не представлены в орган государственной власти или орган местного самоуправления, уполномоченные на утверждение проекта планировки территории в целях планируемых строительства, реконструкции линейного объекта федерального значения, линейного объекта регионального значения, линейного объекта местного значения, возражения относительно данного проекта планировки территории, данный проект планировки территории считается согласованным.

9. Орган местного самоуправления поселения с учетом протокола общественных обсуждений или публичных слушаний по проекту планировки территории, проекту межевания территории и заключения о результатах общественных обсуждений или публичных слушаний принимает решение об утверждении документации по планировке территории или отклоняет такую документацию и направляет ее на доработку не позднее чем через двадцать рабочих дней со дня опубликования заключения о результатах общественных обсуждений или публичных слушаний, а в случае, если в соответствии с настоящей статьей общественные обсуждения или публичные слушания не проводятся, в срок, указанный в части 4 статьи 46 Градостроительного кодекса.

9.1. Основанием для отклонения документации по планировке территории, подготовленной лицами, указанными в части 1.1 настоящей статьи, и направления ее на доработку является несоответствие такой

документации требованиям, указанным в части 1.3 настоящей статьи. В иных случаях отклонение представленной такими лицами документации по планировке территории не допускается.

10. Утвержденная документация по планировке территории (проекты планировки территории и проекты межевания территории) подлежит опубликованию в порядке, установленном для официального опубликования муниципальных правовых актов, иной официальной информации, в течение семи дней со дня утверждения указанной документации и размещается на официальном сайте муниципального образования Бузулукский район в сети «Интернет».

11. В случае внесения изменений в проекты планировки территории и проекты межевания территории, решение об утверждении которых принимается органами местного самоуправления поселения, путем утверждения их отдельных частей общественные обсуждения или публичные слушания проводятся применительно к таким утверждаемым частям.

12. В случае внесения изменений в проект планировки территории, предусматривающий строительство, реконструкцию линейного объекта, в части изменения, связанного с увеличением или уменьшением не более чем на десять процентов площади зоны планируемого размещения линейного объекта и (или) иного объекта капитального строительства, входящего в состав линейного объекта, в связи с необходимостью уточнения границ зон планируемого размещения указанных объектов, не требуется направление изменений на согласование в соответствии с частью 14 и 8.1 настоящей статьи при условии, что внесение изменений не повлияет на предусмотренные проектом планировки территории планировочные решения, а также на согласование в соответствии с частью 13 настоящей статьи при условии, что внесение изменений не повлияет на предусмотренные проектом планировки территории планировочные решения и не приведет к необходимости изъятия земельных участков и (или) расположенных на них объектов недвижимого имущества для государственных или муниципальных нужд.

13. Проект планировки территории, предусматривающий размещение объектов федерального значения, объектов регионального значения или объектов местного значения, для размещения которых допускается изъятие земельных участков для государственных или муниципальных нужд, до его утверждения подлежит согласованию с органом государственной власти или органом местного самоуправления, уполномоченными на принятие решений об изъятии земельных участков для государственных или муниципальных нужд, за исключением случая, предусмотренного частью 12 настоящей статьи. Предметом согласования проекта планировки территории с указанными органом государственной власти или органом местного самоуправления являются предусмотренные данным проектом планировки территории границы зон планируемого размещения объектов федерального значения, объектов регионального значения или объектов местного значения.

14. Документация по планировке территории, которая подготовлена в целях размещения объекта федерального значения, объекта регионального значения, объекта местного значения муниципального района или в целях размещения иного объекта в границах поселения, и утверждение которой осуществляется уполномоченным федеральным органом исполнительной власти, уполномоченным органом исполнительной власти субъекта Российской Федерации, уполномоченным органом местного самоуправления муниципального района, до ее утверждения подлежит согласованию с главой такого поселения, за исключением случая, предусмотренного частью 12 настоящей статьи. Предметом согласования является соответствие планируемого размещения указанных объектов правилам землепользования и застройки в части соблюдения градостроительных регламентов (за исключением линейных объектов), установленных для территориальных зон, в границах которых планируется размещение указанных объектов, а также обеспечение сохранения фактических показателей обеспеченности территории объектами коммунальной, транспортной, социальной инфраструктур и фактических показателей территориальной доступности указанных объектов для населения.

Глава 4. Положения о проведении публичных слушаний или общественных обсуждений по вопросам землепользования и застройки

Статья 7. Публичные слушания или общественные обсуждения по вопросам землепользования и застройки на территории Державинского сельсовета

1. В целях соблюдения права человека на благоприятные условия жизнедеятельности, прав и законных интересов правообладателей земельных участков и объектов капитального строительства по проектам правил землепользования и застройки, проектам, предусматривающим внесение изменений в правила землепользования и застройки, проектам решений о предоставлении разрешения на условно разрешенный вид использования земельного участка или объекта капитального строительства, проектам решений о предоставлении разрешения на отклонение от предельных параметров разрешенного строительства, реконструкции объектов капитального строительства (далее также в настоящей статье - проекты) в соответствии с уставом муниципального образования и (или) нормативным правовым актом представительного органа муниципального образования и с учетом положений настоящих Правил проводятся общественные обсуждения или публичные слушания и (или) общественные обсуждения, за исключением случаев, предусмотренных Градостроительным кодексом РФ и другими федеральными законами.

2. Участниками общественных обсуждений или публичных слушаний по проектам правил землепользования и застройки, проектам, предусматривающим внесение изменений в правила землепользования и застройки, являются граждане, постоянно проживающие на территории, в

отношении которой подготовлены данные проекты, правообладатели находящихся в границах этой территории земельных участков и (или) расположенных на них объектов капитального строительства, а также правообладатели помещений, являющихся частью указанных объектов капитального строительства.

3. Участниками общественных обсуждений или публичных слушаний по проектам решений о предоставлении разрешения на условно разрешенный вид использования земельного участка или объекта капитального строительства, проектам решений о предоставлении разрешения на отклонение от предельных параметров разрешенного строительства, реконструкции объектов капитального строительства являются граждане, постоянно проживающие в пределах территориальной зоны, в границах которой расположен земельный участок или объект капитального строительства, в отношении которых подготовлены данные проекты, правообладатели находящихся в границах этой территориальной зоны земельных участков и (или) расположенных на них объектов капитального строительства, граждане, постоянно проживающие в границах земельных участков, прилегающих к земельному участку, в отношении которого подготовлены данные проекты, правообладатели таких земельных участков или расположенных на них объектов капитального строительства, правообладатели помещений, являющихся частью объекта капитального строительства, в отношении которого подготовлены данные проекты, а в случае, предусмотренном главой 2 настоящих Правил, также правообладатели земельных участков и объектов капитального строительства, подверженных риску негативного воздействия на окружающую среду в результате реализации данных проектов.

4. Процедура проведения общественных обсуждений состоит из следующих этапов:

- 1) оповещение о начале общественных обсуждений;
- 2) размещение проекта, подлежащего рассмотрению на общественных обсуждениях, и информационных материалов к нему на официальном сайте уполномоченного органа местного самоуправления в информационно-телекоммуникационной сети «Интернет» (далее в настоящей статье - официальный сайт) и (или) в государственной или муниципальной информационной системе, обеспечивающей проведение общественных обсуждений с использованием информационно-телекоммуникационной сети «Интернет» (далее также - сеть «Интернет»), либо на региональном портале государственных и муниципальных услуг (далее в настоящей статье - информационные системы) и открытие экспозиции или экспозиций такого проекта;
- 3) проведение экспозиции или экспозиций проекта, подлежащего рассмотрению на общественных обсуждениях;
- 4) подготовка и оформление протокола общественных обсуждений;

5) подготовка и опубликование заключения о результатах общественных обсуждений.

5. Процедура проведения публичных слушаний состоит из следующих этапов:

- 1) оповещение о начале публичных слушаний;
- 2) размещение проекта, подлежащего рассмотрению на публичных слушаниях, и информационных материалов к нему на официальном сайте и открытие экспозиции или экспозиций такого проекта;
- 3) проведение экспозиции или экспозиций проекта, подлежащего рассмотрению на публичных слушаниях;
- 4) проведение собрания или собраний участников публичных слушаний;
- 5) подготовка и оформление протокола публичных слушаний;
- 6) подготовка и опубликование заключения о результатах публичных слушаний.

6. Оповещение о начале общественных обсуждений или публичных слушаний должно содержать:

- 1) информацию о проекте, подлежащем рассмотрению на общественных обсуждениях или публичных слушаниях, и перечень информационных материалов к такому проекту;
- 2) информацию о порядке и сроках проведения общественных обсуждений или публичных слушаний по проекту, подлежащему рассмотрению на общественных обсуждениях или публичных слушаниях;
- 3) информацию о месте, дате открытия экспозиции или экспозиций проекта, подлежащего рассмотрению на общественных обсуждениях или публичных слушаниях, о сроках проведения экспозиции или экспозиций такого проекта, о днях и часах, в которые возможно посещение указанных экспозиции или экспозиций;
- 4) информацию о порядке, сроке и форме внесения участниками общественных обсуждений или публичных слушаний предложений и замечаний, касающихся проекта, подлежащего рассмотрению на общественных обсуждениях или публичных слушаниях.

7. Оповещение о начале общественных обсуждений также должно содержать информацию об официальном сайте, на котором будут размещены проект, подлежащий рассмотрению на общественных обсуждениях, и информационные материалы к нему, или информационных системах, в которых будут размещены такой проект и информационные материалы к нему, с использованием которых будут проводиться общественные обсуждения. Оповещение о начале публичных слушаний также должно содержать информацию об официальном сайте, на котором будут размещены проект, подлежащий рассмотрению на публичных слушаниях, и информационные материалы к нему, информацию о дате, времени и месте проведения собрания или собраний участников публичных слушаний.

8. Оповещение о начале общественных обсуждений или публичных слушаний:

1) не позднее чем за семь дней до дня размещения на официальном сайте или в информационных системах проекта, подлежащего рассмотрению на общественных обсуждениях или публичных слушаниях, подлежит опубликованию в порядке, установленном для официального опубликования муниципальных правовых актов, иной официальной информации, а также в случае, если это предусмотрено муниципальными правовыми актами, в иных средствах массовой информации;

2) распространяется на информационных стендах, оборудованных около здания уполномоченного на проведение общественных обсуждений или публичных слушаний органа местного самоуправления, в местах массового скопления граждан и в иных местах, расположенных на территории, в отношении которой подготовлены соответствующие проекты, и (или) в границах территориальных зон и (или) земельных участков, указанных в части 3 настоящей статьи (далее - территория, в пределах которой проводятся общественные обсуждения или публичные слушания и (или) общественные обсуждения), иными способами, обеспечивающими доступ участников общественных обсуждений или публичных слушаний к указанной информации.

9. В течение всего периода размещения в соответствии с пунктом 2 части 4 и пунктом 2 части 5 настоящей статьи проекта, подлежащего рассмотрению на общественных обсуждениях или публичных слушаниях, и информационных материалов к нему проводятся экспозиция или экспозиции такого проекта. В ходе работы экспозиции должны быть организованы консультирование посетителей экспозиции, распространение информационных материалов о проекте, подлежащем рассмотрению на общественных обсуждениях или публичных слушаниях. Консультирование посетителей экспозиции осуществляется представителями уполномоченного на проведение общественных обсуждений или публичных слушаний органа местного самоуправления или созданного им коллегиального совещательного органа (далее - организатор общественных обсуждений или публичных слушаний) и (или) разработчика проекта, подлежащего рассмотрению на общественных обсуждениях или публичных слушаниях.

10. В период размещения в соответствии с пунктом 2 части 4 и пунктом 2 части 5 настоящей статьи проекта, подлежащего рассмотрению на общественных обсуждениях или публичных слушаниях, и информационных материалов к нему и проведения экспозиции или экспозиций такого проекта участники общественных обсуждений или публичных слушаний, прошедшие в соответствии с частью 12 настоящей статьи идентификацию, имеют право вносить предложения и замечания, касающиеся такого проекта:

1) посредством официального сайта или информационных систем (в случае проведения общественных обсуждений);

2) в письменной или устной форме в ходе проведения собрания или собраний участников публичных слушаний (в случае проведения публичных слушаний);

3) в письменной форме в адрес организатора общественных обсуждений или публичных слушаний;

4) посредством записи в книге (журнале) учета посетителей экспозиции проекта, подлежащего рассмотрению на общественных обсуждениях или публичных слушаниях.

11. Предложения и замечания, внесенные в соответствии с частью 10 настоящей статьи, подлежат регистрации, а также обязательному рассмотрению организатором общественных обсуждений или публичных слушаний, за исключением случая, предусмотренного частью 15 настоящей статьи.

12. Участники общественных обсуждений или публичных слушаний в целях идентификации представляют сведения о себе (фамилию, имя, отчество (при наличии), дату рождения, адрес места жительства (регистрации) - для физических лиц; наименование, основной государственный регистрационный номер, место нахождения и адрес - для юридических лиц) с приложением документов, подтверждающих такие сведения. Участники общественных обсуждений или публичных слушаний, являющиеся правообладателями соответствующих земельных участков и (или) расположенных на них объектов капитального строительства и (или) помещений, являющихся частью указанных объектов капитального строительства, также представляют сведения соответственно о таких земельных участках, объектах капитального строительства, помещениях, являющихся частью указанных объектов капитального строительства, из Единого государственного реестра недвижимости и иные документы, устанавливающие или удостоверяющие их права на такие земельные участки, объекты капитального строительства, помещения, являющиеся частью указанных объектов капитального строительства.

13. Не требуется представление указанных в части 12 настоящей статьи документов, подтверждающих сведения об участниках общественных обсуждений (фамилию, имя, отчество (при наличии), дату рождения, адрес места жительства (регистрации) - для физических лиц; наименование, основной государственный регистрационный номер, место нахождения и адрес - для юридических лиц), если данными лицами вносятся предложения и замечания, касающиеся проекта, подлежащего рассмотрению на общественных обсуждениях, посредством официального сайта или информационных систем (при условии, что эти сведения содержатся на официальном сайте или в информационных системах). При этом для подтверждения сведений, указанных в части 12 настоящей статьи, может использоваться единая система идентификации и аутентификации.

14. Обработка персональных данных участников общественных обсуждений или публичных слушаний осуществляется с учетом требований,

установленных Федеральным законом от 27 июля 2006 года № 152-ФЗ «О персональных данных».

15. Предложения и замечания, внесенные в соответствии с частью 10 настоящей статьи, не рассматриваются в случае выявления факта представления участником общественных обсуждений или публичных слушаний недостоверных сведений.

16. Организатором общественных обсуждений или публичных слушаний обеспечивается равный доступ к проекту, подлежащему рассмотрению на общественных обсуждениях или публичных слушаниях, всех участников общественных обсуждений или публичных слушаний (в том числе путем предоставления при проведении общественных обсуждений доступа к официальному сайту, информационным системам в многофункциональных центрах предоставления государственных и муниципальных услуг и (или) помещениях органов государственной власти субъектов Российской Федерации, органов местного самоуправления, подведомственных им организаций).

17. Официальный сайт и (или) информационные системы должны обеспечивать возможность:

- 1) проверки участниками общественных обсуждений полноты и достоверности отражения на официальном сайте и (или) в информационных системах внесенных ими предложений и замечаний;
- 2) представления информации о результатах общественных обсуждений, количестве участников общественных обсуждений.

18. Организатор общественных обсуждений или публичных слушаний подготавливает и оформляет протокол общественных обсуждений или публичных слушаний, в котором указываются:

- 1) дата оформления протокола общественных обсуждений или публичных слушаний;
- 2) информация об организаторе общественных обсуждений или публичных слушаний;
- 3) информация, содержащаяся в опубликованном оповещении о начале общественных обсуждений или публичных слушаний, дата и источник его опубликования;
- 4) информация о сроке, в течение которого принимались предложения и замечания участников общественных обсуждений или публичных слушаний, о территории, в пределах которой проводятся общественные обсуждения или публичные слушания;
- 5) все предложения и замечания участников общественных обсуждений или публичных слушаний с разделением на предложения и замечания граждан, являющихся участниками общественных обсуждений или публичных слушаний и постоянно проживающих на территории, в пределах которой проводятся общественные обсуждения или публичные слушания, и предложения и замечания иных участников общественных обсуждений или публичных слушаний.

19. К протоколу общественных обсуждений или публичных слушаний прилагается перечень принявших участие в рассмотрении проекта участников общественных обсуждений или публичных слушаний, включающий в себя сведения об участниках общественных обсуждений или публичных слушаний (фамилию, имя, отчество (при наличии), дату рождения, адрес места жительства (регистрации) - для физических лиц; наименование, основной государственный регистрационный номер, место нахождения и адрес - для юридических лиц).

20. Участник общественных обсуждений или публичных слушаний, который внес предложения и замечания, касающиеся проекта, рассмотренного на общественных обсуждениях или публичных слушаниях, имеет право получить выписку из протокола общественных обсуждений или публичных слушаний, содержащую внесенные этим участником предложения и замечания.

21. На основании протокола общественных обсуждений или публичных слушаний организатор общественных обсуждений или публичных слушаний осуществляет подготовку заключения о результатах общественных обсуждений или публичных слушаний.

22. В заключении о результатах общественных обсуждений или публичных слушаний должны быть указаны:

1) дата оформления заключения о результатах общественных обсуждений или публичных слушаний;

2) наименование проекта, рассмотренного на общественных обсуждениях или публичных слушаниях, сведения о количестве участников общественных обсуждений или публичных слушаний, которые приняли участие в общественных обсуждениях или публичных слушаниях;

3) реквизиты протокола общественных обсуждений или публичных слушаний, на основании которого подготовлено заключение о результатах общественных обсуждений или публичных слушаний;

4) содержание внесенных предложений и замечаний участников общественных обсуждений или публичных слушаний с разделением на предложения и замечания граждан, являющихся участниками общественных обсуждений или публичных слушаний и постоянно проживающих на территории, в пределах которой проводятся общественные обсуждения или публичные слушания, и предложения и замечания иных участников общественных обсуждений или публичных слушаний. В случае внесения несколькими участниками общественных обсуждений или публичных слушаний одинаковых предложений и замечаний допускается обобщение таких предложений и замечаний;

5) аргументированные рекомендации организатора общественных обсуждений или публичных слушаний о целесообразности или нецелесообразности учета внесенных участниками общественных обсуждений или публичных слушаний предложений и замечаний и выводы по результатам общественных обсуждений или публичных слушаний.

23. Заключение о результатах общественных обсуждений или публичных слушаний подлежит опубликованию в порядке, установленном для официального опубликования муниципальных правовых актов, иной официальной информации, и размещается на официальном сайте и (или) в информационных системах.

24. Уставом муниципального образования и (или) нормативным правовым актом представительного органа муниципального образования на основании положений настоящего Кодекса определяются:

- 1) порядок организации и проведения общественных обсуждений или публичных слушаний по проектам;
- 2) организатор общественных обсуждений или публичных слушаний;
- 3) срок проведения общественных обсуждений или публичных слушаний;
- 4) официальный сайт и (или) информационные системы;
- 5) требования к информационным стендам, на которых размещаются оповещения о начале общественных обсуждений или публичных слушаний;
- 6) форма оповещения о начале общественных обсуждений или публичных слушаний, порядок подготовки и форма протокола общественных обсуждений или публичных слушаний, порядок подготовки и форма заключения о результатах общественных обсуждений или публичных слушаний;
- 7) порядок проведения экспозиции проекта, подлежащего рассмотрению на общественных обсуждениях или публичных слушаниях, а также порядок консультирования посетителей экспозиции проекта, подлежащего рассмотрению на общественных обсуждениях или публичных слушаниях.

25. Общественные обсуждения или публичные слушания и (или) общественные обсуждения по проектам правил землепользования и застройки и по проектам, предусматривающим внесение изменений в правила, проводятся в каждом населенном пункте муниципального образования.

26. При проведении общественных обсуждений или публичных слушаний в целях обеспечения участников общественных обсуждений или публичных слушаний равными возможностями для участия в общественных обсуждениях или публичных слушаниях территория населенного пункта может быть разделена на части.

Статья 8. Порядок реализации инвестиционных проектов на территории Державинского сельсовета

1. Порядок реализации инвестиционных проектов на территории Державинского сельсовета при строительстве объектов гражданского, административного, производственного назначения, при строительстве линейных объектов инженерной инфраструктуры, а также некапитальных

(временных) зданий и сооружений, порядок реализации строительства индивидуальных жилых домов, объектов дачного и садоводческого хозяйств, порядок реализации проектов при реконструкции объектов капитального строительства определяются законодательством Российской Федерации и Оренбургской области, а также нормативными правовыми актами администрации Державинского сельсовета.

Глава 5. Положения о внесении изменений в правила землепользования и застройки

Статья 9. Порядок внесения изменений в Правила

1. Изменениями настоящих Правил считаются любые изменения текста Правил, Карты градостроительного зонирования Державинского сельсовета Бузулукского района, Карты зон с особыми условиями использования территории Державинского сельсовета Бузулукского района, либо градостроительных регламентов.

2. Основаниями для рассмотрения Администрацией вопроса о внесении изменений в настоящие Правила являются:

1) несоответствие настоящих Правил Генеральному плану Державинского сельсовета Бузулукского района, схеме территориального планирования муниципального района, возникшее в результате внесения изменений в Генеральный план или схему территориального планирования муниципального района;

2) поступление предложений об изменении границ территориальных зон, изменении градостроительных регламентов;

3) несоответствие сведений о местоположении границ зон с особыми условиями использования территорий, территорий объектов культурного наследия, отображенных на карте градостроительного зонирования, содержащемуся в Едином государственном реестре недвижимости описанию местоположения границ указанных зон, территорий;

4) несоответствие установленных градостроительным регламентом ограничений использования земельных участков и объектов капитального строительства, расположенных полностью или частично в границах зон с особыми условиями использования территорий, территорий достопримечательных мест федерального, регионального и местного значения, содержащимся в Едином государственном реестре недвижимости ограничениям использования объектов недвижимости в пределах таких зон, территорий;

5) установление, изменение, прекращение существования зоны с особыми условиями использования территории, установление, изменение границ территории объекта культурного наследия, территории исторического поселения федерального значения, территории исторического поселения регионального значения.

6) принятие решения о комплексном развитии территории.

3. Предложения о внесении изменений в настоящие Правила направляются в комиссию:

1) федеральными органами исполнительной власти в случаях, если настоящие Правила могут воспрепятствовать функционированию, размещению объектов капитального строительства федерального значения;

2) органами исполнительной власти Оренбургской области в случаях, если настоящие Правила могут воспрепятствовать функционированию, размещению объектов капитального строительства регионального значения;

3) органами местного самоуправления муниципального района в случаях, если правила землепользования и застройки могут воспрепятствовать функционированию, размещению объектов капитального строительства местного значения;

4) органами местного самоуправления сельского поселения Державинский сельсовет в случаях, если необходимо совершенствовать порядок регулирования землепользования и застройки на соответствующей территории поселения;

5) физическими или юридическими лицами в инициативном порядке либо в случаях, если в результате применения настоящих Правил земельные участки и объекты капитального строительства не используются эффективно, причиняется вред их правообладателям, снижается стоимость земельных участков и объектов капитального строительства, не реализуются права и законные интересы граждан и их объединений.

6) уполномоченным федеральным органом исполнительной власти или юридическим лицом, созданным Российской Федерацией и обеспечивающим реализацию принятого Правительством Российской Федерации решения о комплексном развитии территории (далее - юридическое лицо, определенное Российской Федерацией);

7) высшим исполнительным органом государственной власти субъекта Российской Федерации, органом местного самоуправления, принявшими решение о комплексном развитии территории, юридическим лицом, созданным субъектом Российской Федерации и обеспечивающим реализацию принятого субъектом Российской Федерации решения о комплексном развитии территории (далее - юридическое лицо, определенное субъектом Российской Федерации), либо лицом, с которым заключен договор о комплексном развитии территории в целях реализации решения о комплексном развитии территории.

4. В случае, если правилами землепользования и застройки не обеспечена в соответствии с частью 3.1 статьи 31 Градостроительного Кодекса возможность размещения на территории поселения, предусмотренных документами территориального планирования объектов федерального значения, объектов регионального значения, объектов местного значения муниципального района (за исключением линейных объектов), уполномоченный федеральный орган исполнительной власти, уполномоченный орган исполнительной власти субъекта Российской

Федерации, уполномоченный орган местного самоуправления муниципального района направляют главе поселения требование о внесении изменений в правила землепользования и застройки в целях обеспечения размещения указанных объектов.

5. В случае, предусмотренном частью 4 настоящей статьи, глава поселения обеспечивают внесение изменений в правила землепользования и застройки в течение тридцати дней со дня получения указанного в части 4 настоящей статьи требования.

6. В целях внесения изменений в правила землепользования и застройки в случаях, предусмотренных пунктами 3 - 6 части 3 и частью 4 настоящей статьи, а также в случае однократного изменения видов разрешенного использования, установленных градостроительным регламентом для конкретной территориальной зоны, без изменения ранее установленных предельных параметров разрешенного строительства, реконструкции объектов капитального строительства и (или) в случае однократного изменения одного или нескольких предельных параметров разрешенного строительства, реконструкции объектов капитального строительства, установленных градостроительным регламентом для конкретной территориальной зоны, не более чем на десять процентов проведение общественных обсуждений или публичных слушаний, опубликование сообщения о принятии решения о подготовке проекта о внесении изменений в правила землепользования и застройки и подготовка предусмотренного частью 8 настоящей статьи заключения комиссии не требуются.

7. В случае внесения изменений в правила землепользования и застройки в целях реализации решения о комплексном развитии территории, в том числе в соответствии с частью 5.2 статьи 30 Градостроительного Кодекса, такие изменения должны быть внесены в срок не позднее чем девяносто дней со дня утверждения проекта планировки территории в целях ее комплексного развития.

8. Комиссия в течение двадцати пяти дней со дня поступления предложения о внесении изменения в правила землепользования и застройки осуществляет подготовку заключения, в котором содержатся рекомендации о внесении в соответствии с поступившим предложением изменения в правила землепользования и застройки или об отклонении такого предложения с указанием причин отклонения, и направляет это заключение главе местной администрации.

9. Глава администрации муниципального образования Державинский сельсовет с учетом рекомендаций, содержащихся в заключении комиссии, в течение двадцати пяти дней принимает решение о подготовке проекта о внесении изменения в правила землепользования и застройки или об отклонении предложения о внесении изменения в данные правила с указанием причин отклонения и направляет копию такого решения заявителям.

10. В случае, если утверждение изменений в правила землепользования и застройки осуществляется представительным органом местного самоуправления, проект о внесении изменений в правила землепользования и застройки, направленный в представительный орган местного самоуправления, подлежит рассмотрению на заседании указанного органа не позднее дня проведения заседания, следующего за ближайшим заседанием.

11. Со дня поступления в орган местного самоуправления уведомления о выявлении самовольной постройки от исполнительного органа государственной власти, должностного лица, государственного учреждения, не допускается внесение в правила землепользования и застройки изменений, предусматривающих установление применительно к территориальной зоне, в границах которой расположена такая постройка, вида разрешенного использования земельных участков и объектов капитального строительства, предельных параметров разрешенного строительства, реконструкции объектов капитального строительства, которым соответствуют вид разрешенного использования и параметры такой постройки, до ее сноса или приведения в соответствие с установленными требованиями, за исключением случаев, если по результатам рассмотрения данного уведомления органом местного самоуправления в исполнительный орган государственной власти, должностному лицу, в государственное учреждение и от которых поступило данное уведомление, направлено уведомление о том, что наличие признаков самовольной постройки не усматривается либо вступило в законную силу решение суда об отказе в удовлетворении исковых требований о сносе самовольной постройки или ее приведении в соответствие с установленными требованиями.

12. В случаях, предусмотренных пунктами 3 - 5 части 2 настоящей статьи, исполнительный орган государственной власти или орган местного самоуправления, уполномоченные на установление зон с особыми условиями использования территорий, границ территорий объектов культурного наследия, утверждение границ территорий исторических поселений федерального значения, исторических поселений регионального значения, направляет главе местной администрации требование об отображении в правилах землепользования и застройки границ зон с особыми условиями использования территорий, территорий объектов культурного наследия, территорий исторических поселений федерального значения, территорий исторических поселений регионального значения, установления ограничений использования земельных участков и объектов капитального строительства в границах таких зон, территорий.

13. В случае поступления требования, предусмотренного частью 12 настоящей статьи, поступления от органа регистрации прав сведений об установлении, изменении или прекращении существования зоны с особыми условиями использования территории, о границах территории объекта культурного наследия либо со дня выявления предусмотренных пунктами 3 - 5 части 2 настоящей статьи оснований для внесения изменений в правила

землепользования и застройки глава местной администрации обязан обеспечить внесение изменений в правила землепользования и застройки путем их уточнения в соответствии с таким требованием. При этом утверждение изменений в правила землепользования и застройки в целях их уточнения в соответствии с требованием, предусмотренным частью 12 настоящей статьи, не требуется.

14. Срок уточнения правил землепользования и застройки в соответствии с частью 13 настоящей статьи в целях отображения границ зон с особыми условиями использования территорий, территорий объектов культурного наследия, территорий исторических поселений федерального значения, территорий исторических поселений регионального значения, установления ограничений использования земельных участков и объектов капитального строительства в границах таких зон, территорий не может превышать шесть месяцев со дня поступления требования, предусмотренного частью 12 настоящей статьи, поступления от органа регистрации прав сведений об установлении, изменении или прекращении существования зоны с особыми условиями использования территории, о границах территории объекта культурного наследия либо со дня выявления предусмотренных пунктами 3 - 5 части 2 настоящей статьи оснований для внесения изменений в правила землепользования и застройки.

Глава 6. Регулирование иных вопросов землепользования и застройки

Статья 10. Ответственность за нарушение Правил

1. Гражданская ответственность

Возмещение имущественного ущерба либо вреда, причиненного жизни или здоровью людей, осуществляется в установленном гражданским законодательством порядке. Порядок возмещения вреда, причиненного жизни либо здоровью физических лиц, а также их имуществу на различных стадиях градостроительной деятельности регулируется Гражданским кодексом и Градостроительным кодексом Российской Федерации.

2. Административная ответственность

Административная ответственность предусмотрена при нарушении установленного порядка строительства объектов, приемки и ввода их в эксплуатацию:

- за строительство без разрешения зданий и сооружений производственного и непроизводственного назначения - в том числе, жилых зданий, а также объектов индивидуального строительства - предусмотрено наложение административного штрафа на физических и юридических лиц;
- за нарушение правил приемки и ввода объектов в эксплуатацию (в том числе, при заселении жилых домов и использовании гражданских и производственных объектов без оформления документов о вводе в эксплуатацию в установленном порядке) предусмотрено наложение административного штрафа на физических и юридических лиц;

- нарушение порядка выдачи архитектурно-планировочных заданий и разрешений на строительство влечет наложение административного штрафа на должностных лиц;

- за нарушение обязательных требований государственных стандартов, технических условий, строительных норм и правил, утвержденных проектов, других нормативных документов в области строительства - при выполнении инженерных изысканий, проектных, строительно-монтажных работ, а также при производстве строительных материалов, конструкций и изделий. На граждан и должностных лиц в этом случае может быть наложен административный штраф. У юридических лиц и лиц, осуществляющих предпринимательскую деятельность без образования юридического лица, может быть административно приостановлена деятельность до 90 суток, или наложен штраф;

- несоблюдение экологических требований при планировании, технико-экономическом обосновании проектов, проектировании, размещении, строительстве, реконструкции, вводе в эксплуатацию, эксплуатации предприятий, сооружений или иных объектов влечет наложение административного штрафа;

- за проектирование, строительство, изготовление, приобретение, установку или эксплуатацию радиоэлектронных средств и (или) высокочастотных устройств без специального разрешения (лицензии), если такое разрешение или такая лицензия обязательны и т. д.

В случае возникновения административного правонарушения физические и юридические лица несут ответственность в соответствии с Кодексом Российской Федерации об административных правонарушениях от 30 декабря 2001 г. № 195-ФЗ.

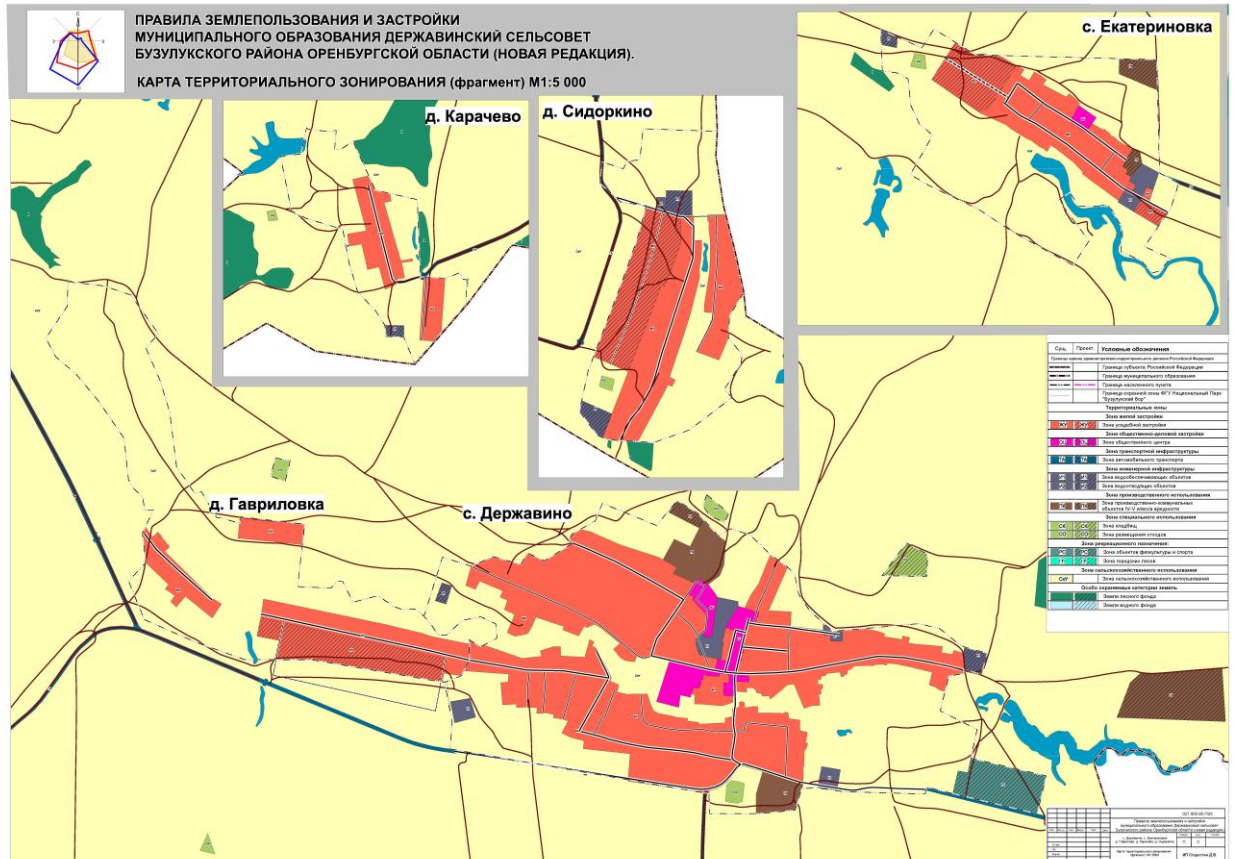
3. Дисциплинарная ответственность

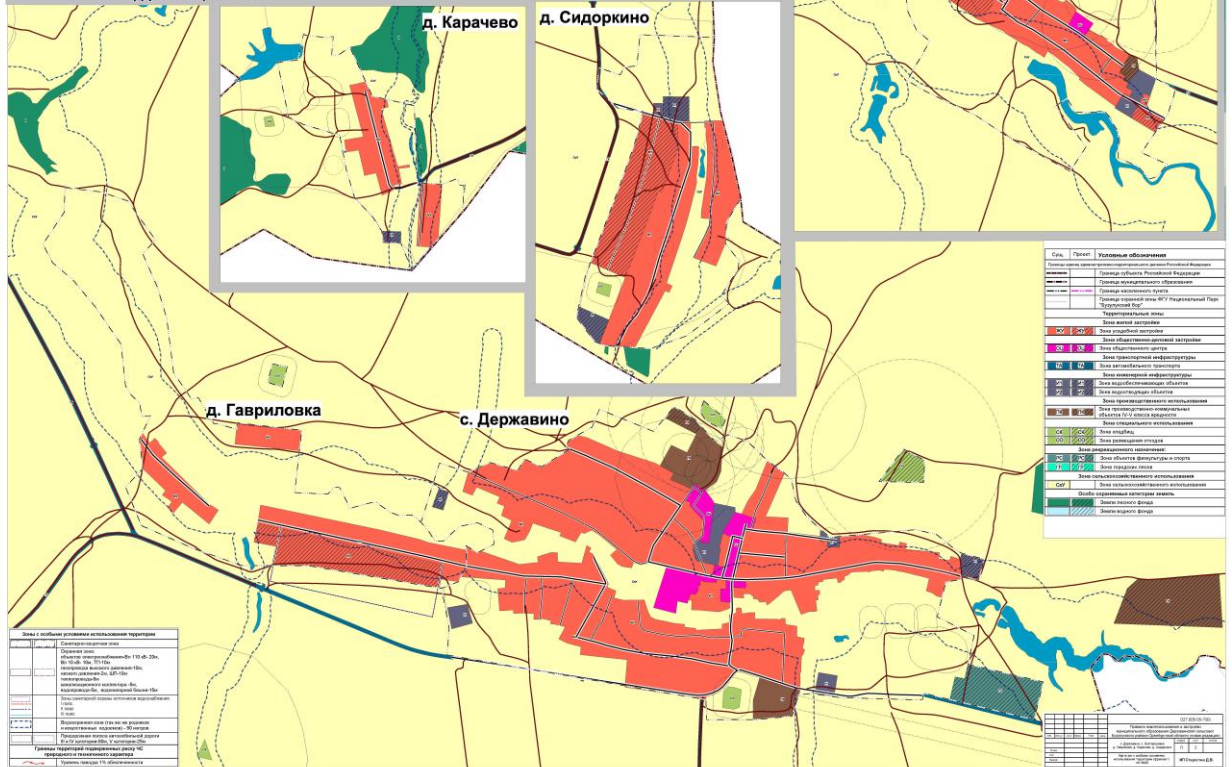
Дисциплинарная ответственность налагается в порядке служебной подчиненности по месту трудовой деятельности виновного в соответствии с Трудовым кодексом. Такая ответственность может быть применена к рабочим и служащим за неисполнение ими своих должностных обязанностей, ставших следствием нарушения градостроительного законодательства.

4. Уголовная ответственность

При наступлении тяжких последствий в результате несоблюдения градостроительных норм и Правил повлекло тяжкие последствия, ответственность предусматривается в соответствии со статьями Уголовного кодекса Российской Федерации.

Населенные пункты: с. Державино, с. Екатериновка, д. Гавриловка,
д.Карачево, д. Сидоркино





Раздел III. Градостроительные регламенты

1. Состав территориальных зон определен в соответствии с пунктами 1-15 ст. 35 Градостроительного Кодекса Российской Федерации.

2. Градостроительные регламенты устанавливаются с учетом требований технических регламентов, требований охраны объектов культурного наследия, а также особо охраняемых природных территорий, иных природных объектов.

3. Градостроительным регламентом определяется правовой режим земельных участков, равно как всего, что находится над и под поверхностью земельных участков и используется в процессе их застройки и последующей эксплуатации объектов капитального строительства.

4. Градостроительные регламенты устанавливаются с учетом:

1) фактического использования земельных участков и объектов капитального строительства в границах территориальной зоны;

2) возможности сочетания в пределах одной территориальной зоны различных видов существующего и планируемого использования земельных участков и объектов капитального строительства;

3) функциональных зон и характеристик их планируемого развития, определенных документами территориального планирования района;

4) видов территориальных зон;

5) требований охраны объектов культурного наследия, а также особо охраняемых природных территорий, иных природных объектов.

5. Действие градостроительного регламента распространяется в равной мере на все земельные участки и объекты капитального строительства, расположенные в пределах границ территориальной зоны, обозначенной на карте градостроительного зонирования.

6. Юридическая основа регламентов изложена в статье 36 Градостроительного Кодекса РФ.

Глава 7. Установление территориальных зон и применение градостроительных регламентов

Статья 12. Порядок установления территориальных зон

1. Состав территориальных зон определен в соответствии с Градостроительным Кодексом Российской Федерации, ст. 35, п. 1-15.

2. Границы территориальных зон установлены с учётом:

1) возможности сочетания в пределах одной территориальной зоны различных видов существующего и планируемого использования земельных участков;

2) функциональных зон и параметров их планируемого развития, определенных генеральным планом Державинского сельсовета;

- 3) территориальных зон, определенных Градостроительным кодексом Российской Федерации;
 - 4) сложившейся планировки территории и существующего землепользования;
 - 5) планируемых изменений границ земель различных категорий в соответствии с документами территориального планирования и документацией по планировке территории Державинского сельсовета;
 - 6) исключения возможности причинения вреда объектам капитального строительства, расположенным на смежных земельных участках.
3. Границы территориальных зон могут устанавливаться по:
- 1) линиям магистралей, улиц, проездов, разделяющим транспортные потоки противоположных направлений;
 - 2) красным линиям;
 - 3) границам земельных участков;
 - 4) естественным границам природных объектов;
 - 5) иным границам.
4. Границы зон с особыми условиями использования территорий, границы территорий объектов культурного наследия, устанавливаемые в соответствии с законодательством, могут не совпадать с границами территориальных зон.
5. Границы и категории земель могут быть изменены в соответствии с устанавливаемой территориальной зоной в соответствии с Земельным кодексом Российской Федерации от 25 октября 2001 г. № 136-ФЗ.

Статья 13. Виды и состав территориальных зон, выделенных на карте градостроительного зонирования

1. На карте градостроительного зонирования Державинского сельсовета выделены следующие виды и состав территориальных зон, а также территории общего пользования, на которые не распространяется действие градостроительных регламентов:

№ п/п	Кодовое обозначение	Наименование территориальной зоны
1	ЖУ	Зона усадебной застройки
2	ОЦ	Зона общественного центра
3	ТА	Зона автомобильного транспорта
4	И-1	Зона водообеспечивающих объектов
5	И-2	Зона водоотводящих объектов
6	ПК	Зона производственно-коммунальных объектов IV-V класса вредности
7	СК	Зона кладбищ
8	СО	Зона размещения отходов
9	РС	Зона объектов физкультуры и спорта
10	СхУ	Зона сельскохозяйственного использования

Примечание:

На карте градостроительного зонирования и в пояснительной записке приняты следующие обозначения:

(1.0) - код (числовое обозначение) вида разрешенного использования земельного участка, предусмотренное классификатором видов разрешенного использования земельных участков, утвержденным приказом Росреестра от 10.11.2020 № П/0412 «Об утверждении классификатора видов разрешенного использования земельных участков».

Статья 14. Градостроительный регламент

1. Градостроительным регламентом определяется правовой режим земельных участков, равно как всего, что находится над и под поверхностью земельных участков и используется в процессе их застройки и последующей эксплуатации объектов капитального строительства.

2. Градостроительные регламенты устанавливаются с учётом:

1) фактического использования земельных участков и объектов капитального строительства в границах территориальной зоны;

2) возможности сочетания в пределах одной территориальной зоны различных видов существующего и планируемого использования земельных участков и объектов капитального строительства;

3) функциональных зон и характеристик их планируемого развития, определенных генеральным планом Державинского сельсовета;

4) видов территориальных зон;

5) требований охраны объектов культурного наследия, а также особо охраняемых природных территорий, иных природных объектов.

3. Действие градостроительного регламента распространяется на все земельные участки и объекты капитального строительства, расположенные в пределах границ территориальной зоны, обозначенной на карте градостроительного зонирования.

4. Действие градостроительных регламентов не распространяется на земельные участки:

- в границах территорий памятников и ансамблей, включенных в единый государственный реестр объектов культурного наследия (памятников истории и культуры) народов Российской Федерации, а также в границах территорий памятников или ансамблей, которые являются выявленными объектами культурного наследия и решения о режиме содержания, параметрах реставрации, консервации, воссоздания, ремонта и приспособлении которых принимаются в порядке, установленном законодательством Российской Федерации об охране объектов культурного наследия;

- в границах территорий общего пользования;

- предназначенные для размещения линейных объектов и (или) занятые линейными объектами;

- предоставленные для добычи полезных ископаемых.

5. Градостроительные регламенты не устанавливаются для земель лесного фонда, земель, покрытых поверхностными водами, земель запаса, земель особо охраняемых природных территорий (за исключением земель лечебно-оздоровительных местностей и курортов), сельскохозяйственных угодий в составе земель сельскохозяйственного назначения, земельных участков, расположенных в границах особых экономических зон и территорий опережающего социально-экономического развития.

6. Использование земельных участков, на которые действие градостроительных регламентов не распространяется или для которых градостроительные регламенты не устанавливаются, определяется уполномоченными федеральными органами исполнительной власти, уполномоченными органами исполнительной власти Оренбургской области или уполномоченными органами администрации Бузулукского района в соответствии с федеральными законами.

7. Земельные участки или объекты капитального строительства, виды разрешённого использования, предельные (минимальные и (или) максимальные) размеры и предельные параметры которых не соответствуют градостроительному регламенту, могут использоваться без установления срока приведения их в соответствие с градостроительным регламентом, за исключением случаев, если использование таких земельных участков и объектов капитального строительства опасно для жизни или здоровья человека, для окружающей среды, объектов культурного наследия.

8. Реконструкция указанных в пункте 7 настоящей статьи объектов капитального строительства может осуществляться только путём приведения таких объектов в соответствие с градостроительным регламентом или путём уменьшения их несоответствия предельным параметрам разрешённого строительства, реконструкции. Изменение видов разрешённого использования указанных земельных участков и объектов капитального строительства может осуществляться путем приведения их в соответствие с видами разрешённого использования земельных участков и объектов капитального строительства, установленными градостроительным регламентом.

9. В случае, если использование указанных в пункте 7 настоящей статьи земельных участков и объектов капитального строительства продолжается и опасно для жизни или здоровья человека, для окружающей среды, объектов культурного наследия, в соответствии с федеральными законами может быть наложен запрет на использование таких земельных участков и объектов.

10. Инженерно-технические объекты, сооружения и коммуникации, обеспечивающие реализацию разрешенного использования недвижимости в пределах отдельных земельных участков (электро-, водо-, газообеспечение, водоотведение, телефонизация и т.д.), являются всегда разрешенными, за исключением линейных объектов, при условии соответствия строительным и

противопожарным нормам и правилам, технологическим стандартам безопасности.

Инженерно-технические объекты, сооружения, предназначенные для обеспечения функционирования и нормальной эксплуатации объектов недвижимости в пределах территории одного или нескольких кварталов (иных элементов планировочной структуры муниципального района), расположение которых требует отдельного земельного участка с установлением санитарно-защитных, иных защитных зон, являются условно разрешёнными видами использования земельных участков.

Статья 15. Виды разрешённого использования земельных участков и объектов капитального строительства

1. Разрешённое использование земельных участков и объектов капитального строительства может быть следующих видов:

- 1) основные виды разрешённого использования;
- 2) условно разрешённые виды использования;
- 3) вспомогательные виды разрешённого использования, допустимые только в качестве дополнительных по отношению к основным видам разрешённого использования и условно разрешённым видам использования и осуществляемые совместно с ними.

2. Применительно к каждой территориальной зоне устанавливаются виды разрешённого использования земельных участков и объектов капитального строительства.

3. Изменение одного вида разрешённого использования земельных участков и объектов капитального строительства на другой вид такого использования осуществляется в соответствии с градостроительным регламентом при условии соблюдения требований технических регламентов.

4. Основные и вспомогательные виды разрешённого использования земельных участков и объектов капитального строительства правообладателями земельных участков и объектов капитального строительства, за исключением органов государственной власти, органов местного самоуправления, государственных и муниципальных учреждений, государственных и муниципальных унитарных предприятий, выбираются самостоятельно без дополнительных разрешений и согласования.

5. Решения об изменении одного вида разрешённого использования земельных участков и объектов капитального строительства, расположенных на землях, на которые действие градостроительных регламентов не распространяется, на другой вид такого использования, принимаются в соответствии с федеральными законами.

6. Предоставление разрешения на условно разрешённый вид использования земельного участка или объекта капитального строительства осуществляется в порядке, предусмотренном статьей 3 Правил.

Глава 8. Градостроительные регламенты

Статья 16. Зоны с особыми условиями использования территорий

В границах Державинского сельсовета устанавливаются следующие зоны с особыми условиями использования территории:

Санитарно-защитные зоны

В санитарно-защитной зоне не допускается размещать: жилую застройку, включая отдельные жилые дома, ландшафтно-рекреационные зоны, зоны отдыха, территории курортов, санаториев и домов отдыха, территорий садоводческих товариществ и коттеджной застройки, коллективных или индивидуальных дачных и садово-огородных участков, а также других территорий с нормируемыми показателями качества среды обитания; спортивные сооружения, детские площадки, образовательные и детские учреждения, лечебно-профилактические и оздоровительные учреждения общего пользования.

Санитарно-защитные зоны от сельскохозяйственных и производственно-коммунальных предприятий

Для предприятий устанавливаются следующие ориентировочные размеры санитарно-защитных зон:

- промышленные объекты и производства третьего класса - 300 м;
- промышленные объекты и производства четвертого класса - 100 м;
- промышленные объекты и производства пятого класса - 50 м.

Санитарно-защитные зоны от объектов инженерной инфраструктуры

- санитарно-защитная зона от трансформаторной подстанции - 20 м;
- санитарно-защитная зона от газорегуляторного пункта - 10 м;
- санитарно-защитная зона от газораспределительной станции - 300 м;
- санитарно-защитная зона от канализационных очистных сооружений - 100, 150, 300 м;
- санитарно-защитная зона от локальных очистных сооружений - 20 м;
- санитарно-защитная зона от ливневых очистных сооружений - 50 м;

Санитарные разрывы

Характеристика и режим использования аналогичен режиму для санитарно-защитных зон.

Санитарные разрывы от автомагистралей.

Величина санитарного разрыва от бровки земляного полотна автомобильных дорог до застройки необходимо принимать не менее для дорог:

- I, II, III категорий до жилой застройки - 100 м, до садоводческих, огороднических, дачных объединений - 50 м;
- IV категории до жилой застройки - 50 м, до садоводческих, огороднических, дачных объединений - 25 м.

Санитарные разрывы от сооружений для хранения легкового транспорта

Согласно СанПиН 2.2.1/2.1.1.1200-03, на территории располагаются санитарные разрывы от стоянок легкового транспорта.

Таблица 1

Разрыв от сооружений для хранения легкового автотранспорта
до объектов застройки

Объекты, до которых исчисляется разрыв	Расстояние, м				
	Открытые автостоянки и паркинги вместимостью, машино-мест				
	10 и менее	11- 50	51- 100	101- 300	свыше 300
Фасады жилых домов и торцы с окнами	10	15	25	35	50
Торцы жилых домов без окон	10	10	15	25	35
Территории школ, детских учреждений, ПТУ, техникумов, площадок для отдыха, игр и спорта, детских	25	50	50	50	50
Территории лечебных учреждений стационарного типа, открытые спортивные сооружения общего пользования, места отдыха населения (сады, скверы, парки)	25	50	по рас- четам	по рас- четам	по рас- четам

Водоохранные зоны

На территории Державинского сельсовета установлены следующие водоохранные зоны:

Водоохранная зона Бассейн реки Боровка, Руч. б/н у Карачево на территории Бузулукского района Оренбургской области (ЗООИТ 56:08-6.1323).

Размеры и границы водоохранной зоны (ВЗ) и прибрежной защитной полосы (ПЗП), а также режим их использования установлены в соответствии со ст. 65 Водного Кодекса РФ от 03.06.2006 № 74-ФЗ п. 11. Ограничения установлены п. 15, п.17 ст. 65 «Водного кодекса Российской Федерации» № 74-ФЗ от 03.06.2006. В границах водоохранных зон запрещаются:

1. использование сточных вод в целях регулирования плодородия почв;
2. размещение кладбищ, скотомогильников, объектов размещения отходов производства и потребления, химических, взрывчатых, токсичных, отравляющих и ядовитых веществ, пунктов захоронения радиоактивных отходов;
3. осуществление авиационных мер по борьбе с вредными организмами;
4. движение и стоянка транспортных средств (кроме специальных транспортных средств), за исключением их движения по дорогам и стоянки

на дорогах и в специально оборудованных местах, имеющих твердое покрытие;

5. строительство и реконструкция автозаправочных станций, складов горюче-смазочных материалов (за исключением случаев, если автозаправочные станции, склады горюче-смазочных материалов размещены на территориях портов, инфраструктуры внутренних водных путей, в том числе баз (сооружений) для стоянки маломерных судов, объектов органов федеральной службы безопасности), станций технического обслуживания, используемых для технического осмотра и ремонта транспортных средств, осуществление мойки транспортных средств;

6. размещение специализированных хранилищ пестицидов и агрохимикатов, применение пестицидов и агрохимикатов;

7. сброс сточных, в том числе дренажных, вод;

8. разведка и добыча общераспространенных полезных ископаемых (за исключением случаев, если разведка и добыча общераспространенных полезных ископаемых осуществляются пользователями недр, осуществляющими разведку и добычу иных видов полезных ископаемых, в границах предоставленных им в соответствии с законодательством Российской Федерации о недрах горных отводов и (или) геологических отводов на основании утвержденного технического проекта в соответствии со статьей 19.1 Закона Российской Федерации от 21 февраля 1992 года № 2395-1 «О недрах»).

Прибрежная защитная полоса

На территории Державинского сельсовета установлены следующие прибрежные защитные полосы:

Прибрежная защитная полоса Бассейн реки Боровка, руч. б/н у Сидоркино на территории Бузулукского района Оренбургской области (ЗООИТ 56:08-6.1325).

Размеры и границы водоохранной зоны (ВЗ) и прибрежной защитной полосы (ПЗП), а также режим их использования установлены в соответствии со ст. 65 Водного Кодекса РФ от 03.06.2006 № 74-ФЗ п. 11 Ограничения установлены п. 15, п.17 ст. 65 «Водного кодекса Российской Федерации» № 74-ФЗ от 03.06.2006.

В границах прибрежных защитных полос запрещаются:

1. распашка земель;
2. размещение отвалов размываемых грунтов;
3. выпас сельскохозяйственных животных и организация для них летних лагерей, ванн;
4. использование сточных вод в целях регулирования плодородия почв;
5. размещение кладбищ, скотомогильников, объектов размещения отходов производства и потребления, химических, взрывчатых, токсичных, отравляющих и ядовитых веществ, пунктов захоронения радиоактивных отходов;

6. осуществление авиационных мер по борьбе с вредными организмами;
7. движение и стоянка транспортных средств (кроме специальных транспортных средств), за исключением их движения по дорогам и стоянки на дорогах и в специально оборудованных местах, имеющих твердое покрытие;
8. строительство и реконструкция автозаправочных станций, складов горюче-смазочных материалов (за исключением случаев, если автозаправочные станции, склады горюче-смазочных материалов размещены на территориях портов, инфраструктуры внутренних водных путей, в том числе баз (сооружений) для стоянки маломерных судов, объектов органов федеральной службы безопасности), станций технического обслуживания, используемых для технического осмотра и ремонта транспортных средств, осуществление мойки транспортных средств;
9. размещение специализированных хранилищ пестицидов и агрохимикатов, применение пестицидов и агрохимикатов;
10. сброс сточных, в том числе дренажных, вод;
11. разведка и добыча общераспространенных полезных ископаемых (за исключением случаев, если разведка и добыча общераспространенных полезных ископаемых осуществляются пользователями недр, осуществляющими разведку и добычу иных видов полезных ископаемых, в границах предоставленных им в соответствии с законодательством Российской Федерации о недрах горных отводов и (или) геологических отводов на основании утвержденного технического проекта в соответствии со статьей 19.1 Закона Российской Федерации от 21 февраля 1992 года № 2395-1 «О недрах»).

Таблица 2

Название	Ширина водоохранной зоны
Озера, пруды, ручьи	50 метров

Зоны затопления и подтопления

Паводок 1% обеспеченности

Назначение - во избежание негативных последствий затопления поймы при паводковых явлениях.

Нормативные правовые акты и документы, регламентирующие режим хозяйственной деятельности в пределах зоны:

СП 42.13330.2011 «Градостроительство. Планировка и застройка городских и сельских поселений»;

СП 11-112-2001 «Порядок разработки и состав раздела ИТМ ГО ЧС»;

СП 165.1325800.2014 «Инженерно-технические мероприятия по гражданской обороне».

Ограничения:

В границах зон затопления, подтопления, в соответствии с законодательством Российской Федерации о градостроительной деятельности отнесенных к зонам с особыми условиями использования территорий, запрещаются:

- 1) размещение новых населенных пунктов и строительство объектов капитального строительства без обеспечения инженерной защиты таких населенных пунктов и объектов от затопления, подтопления;
- 2) использование сточных вод в целях регулирования плодородия почв;
- 3) размещение кладбищ, скотомогильников, объектов размещения отходов производства и потребления, химических, взрывчатых, токсичных, отравляющих и ядовитых веществ, пунктов хранения и захоронения радиоактивных отходов;
- 4) осуществление авиационных мер по борьбе с вредными организмами.

Зоны санитарной охраны источников водоснабжения

Требуется разработка и утверждение проектов зон ЗСО для всех источников водоснабжения.

Подземный водозабор

Граница первого пояса устанавливается на расстоянии не менее 30 м от водозабора - при использовании защищенных подземных вод и на расстоянии не менее 50 м - при использовании недостаточно защищенных подземных вод. Граница второго и третьего пояса ЗСО определяется гидродинамическими расчетами.

В первом поясе ЗСО подземных водозаборов не допускается:

- посадка высокоствольных деревьев;
- все виды строительства, не имеющие непосредственного отношения к эксплуатации, реконструкции и расширению водопроводных сооружений;
- прокладка трубопроводов различного назначения;
- размещение жилых и хозяйственно-бытовых зданий;
- проживание людей;
- применение удобрений и ядохимикатов.

Во втором и третьем поясе ЗСО подземных водозаборов не допускается:

- закачка отработанных вод в подземные горизонты, подземного складирования твердых отходов и разработки недр земли,
- размещение складов горюче-смазочных материалов, ядохимикатов и минеральных удобрений, накопителей промстоков, шламохранилищ и других объектов, обуславливающих опасность химического загрязнения подземных вод.

Во втором поясе ЗСО подземных водозаборов не допускается:

- размещение мест захоронения, скотомогильников, полей ассенизации, полей фильтрации, навозохранилищ, силосных траншей, животноводческих и птицеводческих предприятий и других объектов, обуславливающих опасность микробного загрязнения подземных вод;

- применение удобрений и ядохимикатов;
- рубка леса главного пользования.

Водопроводные сооружения

Граница первого пояса ЗСО водопроводных сооружений принимается на расстоянии:

- от стен запасных и регулирующих ёмкостей, фильтров и контактных осветлителей - не менее 30 м;
- от водонапорных башен - не менее 10 м;
- от остальных помещений (отстойники, реагентное хозяйство, склад хлора, насосные станции и др.) - не менее 15 м.

Ширину санитарно-защитной полосы следует принимать по обе стороны от крайних линий водопровода:

а) при отсутствии грунтовых вод не менее 10 м при диаметре водоводов до 1 000 мм и не менее 20 м при диаметре водоводов более 1 000 мм;

б) при наличии грунтовых вод - не менее 50 м вне зависимости от диаметра водоводов.

В пределах санитарно-защитной полосы водоводов должны отсутствовать источники загрязнения почвы и грунтовых вод. Не допускается прокладка водоводов по территории свалок, полей ассенизации, полей фильтрации, полей орошения, кладбищ, скотомогильников, а также прокладка магистральных водоводов по территории промышленных и сельскохозяйственных предприятий.

Охранная зона трубопроводов (газопроводов, нефтепроводов и нефтепродуктопроводов, аммиакопроводов)

Для газораспределительных сетей устанавливаются следующие охранные зоны:

а) вдоль трасс наружных газопроводов - в виде территории, ограниченной условными линиями, проходящими на расстоянии 2-х метров с каждой стороны газопровода;

б) вдоль трасс подземных газопроводов из полиэтиленовых труб при использовании медного провода для обозначения трассы газопровода - в виде территории, ограниченной условными линиями, проходящими на расстоянии 3 метров от газопровода со стороны провода и 2 метров - с противоположной стороны;

в) вдоль трасс наружных газопроводов на вечномёрзлых грунтах независимо от материала труб - в виде территории, ограниченной условными линиями, проходящими на расстоянии 10 метров с каждой стороны газопровода;

г) вокруг отдельно стоящих газорегуляторных пунктов - в виде территории, ограниченной замкнутой линией, проведенной на расстоянии 10 метров от границ этих объектов. Для газорегуляторных пунктов, пристроенных к зданиям, охранная зона не регламентируется;

д) вдоль подводных переходов газопроводов через судоходные и сплавные реки, озера, водохранилища, каналы - в виде участка водного

пространства от водной поверхности до дна, заключенного между параллельными плоскостями, отстоящими на 100 м с каждой стороны газопровода;

е) вдоль трасс межпоселковых газопроводов, проходящих по лесам и древесно-кустарниковой растительности, - в виде просек шириной 6 метров, по 3 метра с каждой стороны газопровода. Для надземных участков газопроводов расстояние от деревьев до трубопровода должно быть не менее высоты деревьев в течение всего срока эксплуатации газопровода.

Согласно «Правилам охраны магистральных трубопроводов» вдоль трасс магистральных трубопроводов (при любом виде их прокладки), для исключения возможности повреждения трубопроводов, устанавливаются охранные зоны:

а) вдоль трасс трубопроводов, транспортирующих нефть, природный газ, нефтепродукты, нефтяной и искусственный углеводородные газы - в виде участка земли, ограниченного условными линиями, проходящими в 25 м от оси трубопровода с каждой стороны.

б) вдоль трасс трубопроводов, транспортирующих сжиженные углеводородные газы, нестабильные бензин и конденсат - в виде участка земли, ограниченного условными линиями, проходящими в 100 м от оси трубопровода с каждой стороны;

в) вдоль трасс многониточных трубопроводов - в виде участка земли, ограниченного условными линиями, проходящими на указанных выше расстояниях от осей крайних трубопроводов;

г) вдоль подводных переходов - в виде участка водного пространства от водной поверхности до дна, заключенного между параллельными плоскостями, отстоящими от осей крайних ниток переходов на 100 м с каждой стороны;

д) вокруг емкостей для хранения и разгазирования конденсата, земляных амбаров для аварийного выпуска продукции - в виде участка земли, ограниченного замкнутой линией, отстоящей от границ территорий указанных объектов на 50 м во все стороны;

е) вокруг технологических установок подготовки продукции к транспорту, головных и промежуточных перекачивающих и наливных насосных станций, резервуарных парков, компрессорных и газораспределительных станций, узлов измерения продукции, наливных и сливных эстакад, станций подземного хранения газа, пунктов подогрева нефти, нефтепродуктов - в виде участка земли, ограниченного замкнутой линией, отстоящей от границ территорий указанных объектов на 100 м во все стороны.

В охранных зонах трубопроводов запрещается производить всякого рода действия, могущие нарушить нормальную эксплуатацию трубопроводов, либо привести к их повреждению, в частности: возводить любые постройки, высаживать деревья и кустарники, сооружать проезды и переезды через

трассы трубопроводов, устраивать стоянки транспорта, свалки, разводить огонь, производить любые работы, связанные с нарушением грунта и др.

Охранная зона объектов электроэнергетики (объектов электросетевого хозяйства и объектов по производству электрической энергии)

Охранные зоны устанавливаются:

а) вдоль воздушных линий электропередачи - в виде части поверхности участка земли и воздушного пространства (на высоту, соответствующую высоте опор воздушных линий электропередачи), ограниченной параллельными вертикальными плоскостями, отстоящими по обе стороны линии электропередачи от крайних проводов при неотклоненном их положении на следующем расстоянии, м:

2 - для ВЛ напряжением до 1 кВ;

10 - для ВЛ напряжением от 1 до 20 кВ;

15 - для ВЛ напряжением 35 кВ;

20 - для ВЛ напряжением 110 кВ;

б) вдоль подземных кабельных линий электропередачи - в виде части поверхности участка земли, расположенного под ней участка недр (на глубину, соответствующую глубине прокладки кабельных линий электропередачи), ограниченной параллельными вертикальными плоскостями, отстоящими по обе стороны линии электропередачи от крайних кабелей на расстоянии 1 метра (при прохождении кабельных линий напряжением до 1 киловольта под тротуарами - на 0,6 метра в сторону зданий и сооружений и на 1 метр в сторону проезжей части улицы);

в) вдоль подводных кабельных линий электропередачи - в виде водного пространства от водной поверхности до дна, ограниченного вертикальными плоскостями, отстоящими по обе стороны линии от крайних кабелей на расстоянии 100 метров;

г) вдоль переходов воздушных линий электропередачи через водоемы (реки, каналы, озера и др.) - в виде воздушного пространства над водной поверхностью водоёмов (на высоту, соответствующую высоте опор воздушных линий электропередачи), ограниченного вертикальными плоскостями, отстоящими по обе стороны линии электропередачи от крайних проводов при неотклоненном их положении для судоходных водоёмов на расстоянии 100 метров, для несудоходных водоёмов - на расстоянии, предусмотренном для установления охранных зон вдоль воздушных линий электропередачи.

Для электроподстанций размер санитарно-защитной зоны устанавливается в зависимости от типа (открытые, закрытые), Мощности на основании расчетов физического воздействия на атмосферный воздух, а также результатов натурных измерений.

Охранная зона линий и сооружений связи

Устанавливаются охранные зоны с особыми условиями использования:

- для подземных кабельных и для воздушных линий связи и линий радиодиффузии, расположенных вне населенных пунктов на безлесных

участках, - в виде участков земли вдоль этих линий, определяемых параллельными прямыми, отстоящими от трассы подземного кабеля связи или от крайних проводов воздушных линий связи и линий радиофикации не менее чем на 2 метра с каждой стороны;

- для морских кабельных линий связи и для кабелей связи при переходах через судоходные и сплавные реки, озера, водохранилища и каналы (арыки) - в виде участков водного пространства по всей глубине от водной поверхности до дна, определяемых параллельными плоскостями, отстоящими от трассы Морского кабеля на 0,25 Морской мили с каждой стороны или от трассы кабеля при переходах через реки, озера, водохранилища и каналы (арыки) на 100 метров с каждой стороны;

- для наземных и подземных необслуживаемых усилительных и регенерационных пунктов на кабельных линиях связи - в виде участков земли, определяемых замкнутой линией, отстоящей от центра установки усилительных и регенерационных пунктов или от границы их обвалования не менее чем на 3 метра и от контуров заземления не менее чем на 2 метра;

Создаются просеки в лесных массивах и зеленых насаждениях:

- при высоте насаждений менее 4 метров - шириной не менее расстояния между крайними проводами воздушных линий связи и линий радиофикации плюс 4 метра (по 2 метра с каждой стороны от крайних проводов до ветвей деревьев);

- при высоте насаждений более 4 метров - шириной не менее расстояния между крайними проводами воздушных линий связи и линий радиофикации плюс 6 метров (по 3 метра с каждой стороны от крайних проводов до ветвей деревьев);

- вдоль трассы кабеля связи - шириной не менее 6 метров (по 3 метра с каждой стороны от кабеля связи).

Охранная зона тепловой сети

Охранная зона устанавливается вдоль трассы прокладки тепловой сети и должна составлять не менее 6 метров.

Охранная зона пунктов государственной геодезической сети, государственной нивелирной сети и государственной гравиметрической сети

В целях обеспечения сохранности пунктов государственной геодезической сети, государственной нивелирной сети и государственной гравиметрической сети могут устанавливаться охранные зоны. Положение о таких охранных зонах утверждается Правительством Российской Федерации.

Охранная зона стационарных пунктов наблюдений за состоянием окружающей среды, ее загрязнением

В целях получения достоверной информации о состоянии окружающей среды, ее загрязнении вокруг стационарных пунктов наблюдений создаются охранные зоны, в которых устанавливаются ограничения использования земельных участков. Положение об охранных зонах стационарных пунктов наблюдений утверждается Правительством Российской Федерации.

Охранная зона особо охраняемой природной территории (государственного природного заповедника, национального парка, природного парка, памятника природы)

В соответствии с Федеральным законом Российской Федерации от 14 марта 1995 года № 33-ФЗ «Об особо охраняемых природных территориях» в целях защиты особо охраняемых природных территорий от неблагоприятных антропогенных воздействий на прилегающих к ним участках земли и водного пространства могут создаваться охранные зоны или округа с регулируемым режимом хозяйственной деятельности.

В настоящее время охранных зон для ООПТ на территории поселения не разработано.

Придорожная полоса автомобильных дорог

Ширина придорожной полосы устанавливается в зависимости от категории автомобильной дороги в размере, м: 50 - для автомобильных дорог III и IV категорий; 25 - для автомобильных дорог V категории.

Зона ограничения до жилой застройки.

Расстояния от бровки земляного полотна указанных дорог до застройки необходимо принимать не менее, м: до жилой застройки - 100; садово-дачной застройки - 50; для дорог IV категории - соответственно 50 и 25. Со стороны жилой и общественной застройки поселений, садоводческих товариществ следует предусматривать вдоль дороги полосу зеленых насаждений шириной не менее 10 м.

В случае нахождения существующей жилой застройки в пределах зоны ограничения до жилой застройки необходим комплекс мер по обеспечению экологических и санитарно-гигиенических требований к существующей застройке. В качестве мероприятий могут быть разработка проектов зон ограничений с компенсирующими мероприятиями в виде шумозащитных экранов, зеленых насаждений.

Зоны охраны объектов культурного наследия

В целях обеспечения сохранности объекта культурного наследия в его исторической среде на сопряженной с ним территории устанавливаются зоны охраны объекта культурного наследия: охранный зона объекта культурного наследия, зона регулирования застройки и хозяйственной деятельности, зона охраняемого природного ландшафта.

Зона ограничений передающего радиотехнического объекта, являющегося объектом капитального строительства

В целях защиты населения от воздействия ЭМП, создаваемых антеннами ПРТО, устанавливаются санитарно-защитные зоны (СЗЗ) и зоны ограничения с учетом перспективного развития ПРТО и населенного пункта.

Статья 14. Градостроительные регламенты.
ЖУ.Зона усадебной застройки

Зона предназначена для размещения жилых помещений различного вида и обеспечение проживания в них.

К жилой застройке относятся здания (помещения в них), предназначенные для проживания человека, за исключением зданий (помещений), используемых:

- с целью извлечения предпринимательской выгоды из предоставления жилого помещения для временного проживания в них (гостиницы, дома отдыха);
- для проживания с одновременным осуществлением лечения или социального обслуживания населения (санатории, дома ребенка, дома престарелых, больницы);
- как способ обеспечения непрерывности производства (вахтовые помещения, служебные жилые помещения на производственных объектах);
- как способ обеспечения деятельности режимного учреждения (казармы, караульные помещения, места лишения свободы, содержания под стражей).

Виды разрешенного использования земельных участков и объектов капитального строительства

Таблица 3

Наименование вида разрешенного использования земельного участка	Описание вида разрешенного использования земельного участка	Код (числовое обозначение) вида разрешенного использования земельного участка
1. Основные виды разрешенного использования		
Для индивидуального жилищного строительства	Размещение жилого дома (отдельно стоящего здания количеством надземных этажей не более чем три, высотой не более двадцати метров, которое состоит из комнат и помещений вспомогательного использования, предназначенных для удовлетворения гражданами бытовых и иных нужд, связанных с их проживанием в таком здании, не предназначенного для раздела на самостоятельные объекты недвижимости); выращивание сельскохозяйственных культур; размещение индивидуальных гаражей и хозяйственных построек	2.1
Для ведения личного	Размещение жилого дома, указанного в описании вида разрешенного использования	2.2

подсобного хозяйства	с кодом 2.1; производство сельскохозяйственной продукции; размещение гаража и иных вспомогательных сооружений; содержание сельскохозяйственных животных	
Блокированная жилая застройка	Размещение жилого дома, имеющего одну или несколько общих стен с соседними жилыми домами (количеством этажей не более чем три, при общем количестве совмещенных домов не более десяти и каждый из которых предназначен для проживания одной семьи, имеет общую стену (общие стены) без проемов с соседним домом или соседними домами, расположен на отдельном земельном участке и имеет выход на территорию общего пользования (жилые дома блокированной застройки); разведение декоративных и плодовых деревьев, овощных и ягодных культур; размещение индивидуальных гаражей и иных вспомогательных сооружений; обустройство спортивных и детских площадок, площадок для отдыха	2.3
Площадки для занятий спортом	Размещение площадок для занятия спортом и физкультурой на открытом воздухе (физкультурные площадки, беговые дорожки, поля для спортивной игры)	5.1.3
Общее пользование водными объектами	Использование земельных участков, примыкающих к водным объектам способами, необходимыми для осуществления общего водопользования (водопользования, осуществляемого гражданами для личных нужд, а также забор (изъятие) водных ресурсов для целей питьевого и хозяйственно-бытового водоснабжения, купание, использование маломерных судов, водных мотоциклов и других технических средств, предназначенных для отдыха на водных объектах, водопой, если соответствующие запреты не установлены законодательством)	11.1

Специальное пользование водными объектами	Использование земельных участков, примыкающих к водным объектам способами, необходимыми для специального водопользования (забор водных ресурсов из поверхностных водных объектов, сброс сточных вод и (или) дренажных вод, проведение дноуглубительных, взрывных, буровых и других работ, связанных с изменением дна и берегов водных объектов)	11.2
Ведение огородничества	Осуществление отдыха и (или) выращивания гражданами для собственных нужд сельскохозяйственных культур; размещение хозяйственных построек, не являющихся объектами недвижимости, предназначенных для хранения инвентаря и урожая сельскохозяйственных культур	13.1
2. Условно разрешенные виды использования		
Малоэтажная многоквартирная жилая застройка	Размещение малоэтажных многоквартирных домов (многоквартирные дома высотой до 4 этажей, включая мансардный); обустройство спортивных и детских площадок, площадок для отдыха; размещение объектов обслуживания жилой застройки во встроенных, пристроенных и встроенно-пристроенных помещениях малоэтажного многоквартирного дома, если общая площадь таких помещений в малоэтажном многоквартирном доме не составляет более 15% общей площади помещений дома	2.1.1
Хранение автотранспорта	Размещение отдельно стоящих и пристроенных гаражей, в том числе подземных, предназначенных для хранения автотранспорта, в том числе с разделением на машино-места, за исключением гаражей, размещение которых предусмотрено содержанием вида разрешенного использования с кодом 4.9	2.7.1
Социальное обслуживание	Размещение зданий, предназначенных для оказания гражданам социальной помощи. Содержание данного вида разрешенного использования включает в себя содержание видов разрешенного использования с кодами	3.2

	3.2.1 - 3.2.4	
Бытовое обслуживание	Размещение объектов капитального строительства, предназначенных для оказания населению или организациям бытовых услуг (мастерские мелкого ремонта, ателье, бани, парикмахерские, прачечные, химчистки, похоронные бюро)	3.3
Здравоохранение	Размещение объектов капитального строительства, предназначенных для оказания гражданам медицинской помощи. Содержание данного вида разрешенного использования включает в себя содержание видов разрешенного использования с кодами 3.4.1 - 3.4.2	3.4
Дошкольное, начальное и среднее общее образование	Размещение объектов капитального строительства, предназначенных для просвещения, дошкольного, начального и среднего общего образования (детские ясли, детские сады, школы, лицеи, гимназии, художественные, музыкальные школы, образовательные кружки и иные организации, осуществляющие деятельность по воспитанию, образованию и просвещению), в том числе зданий, спортивных сооружений, предназначенных для занятия обучающихся физической культурой и спортом	3.5.1
Культурное развитие	Размещение зданий и сооружений, предназначенных для размещения объектов культуры. Содержание данного вида разрешенного использования включает в себя содержание видов разрешенного использования с кодами 3.6.1 - 3.6.3	3.6
Религиозное использование	Размещение зданий и сооружений религиозного использования. Содержание данного вида разрешенного использования включает в себя содержание видов разрешенного использования с кодами 3.7.1 - 3.7.2	3.7
Амбулаторное ветеринарное обслуживание	Размещение объектов капитального строительства, предназначенных для оказания ветеринарных услуг без содержания животных	3.10.1

Деловое управление	Размещение объектов капитального строительства с целью: размещения объектов управленческой деятельности, не связанной с государственным или муниципальным управлением и оказанием услуг, а также с целью обеспечения совершения сделок, не требующих передачи товара в момент их совершения между организациями, в том числе биржевая деятельность (за исключением банковской и страховой деятельности)	4.1
Магазины	Размещение объектов капитального строительства, предназначенных для продажи товаров, торговая площадь которых составляет до 5000 кв. м	4.4
Общественное питание	Размещение объектов капитального строительства в целях устройства мест общественного питания (рестораны, кафе, столовые, закусочные, бары)	4.6
Гостиничное обслуживание	Размещение гостиниц, а также иных зданий, используемых с целью извлечения предпринимательской выгоды из предоставления жилого помещения для временного проживания в них	4.7
3. Вспомогательные виды разрешенного использования		
Коммунальное обслуживание	Размещение зданий и сооружений в целях обеспечения физических и юридических лиц коммунальными услугами. Содержание данного вида разрешенного использования включает в себя содержание видов разрешенного использования с кодами 3.1.1 - 3.1.2	3.1
Улично-дорожная сеть	Размещение объектов улично-дорожной сети: автомобильных дорог, трамвайных путей и пешеходных тротуаров в границах населенных пунктов, пешеходных переходов, бульваров, площадей, проездов, велодорожек и объектов велотранспортной и инженерной инфраструктуры; размещение придорожных стоянок (парковок) транспортных средств в границах городских улиц и дорог, за исключением предусмотренных видами разрешенного	12.0.1

	использования с кодами 2.7.1, 4.9, 7.2.3, а также некапитальных сооружений, предназначенных для охраны транспортных средств	
Благоустройство территории	Размещение декоративных, технических, планировочных, конструктивных устройств, элементов озеленения, различных видов оборудования и оформления, малых архитектурных форм, некапитальных нестационарных строений и сооружений, информационных щитов и указателей, применяемых как составные части благоустройства территории, общественных туалетов	12.0.2

Предельные (минимальные и (или) максимальные) размеры земельных участков и предельные параметры разрешенного строительства, реконструкции объектов капитального строительства

1. Минимальные отступы от границ земельных участков в целях определения мест допустимого размещения зданий, строений, сооружений, за пределами которых запрещено строительство зданий, строений, сооружений:

а) для малоэтажных многоквартирных жилых домов, для нежилых зданий, строений, сооружений - 3 м при соблюдении Федерального закона от 22.07.2008 № 123-ФЗ "Технический регламент о требованиях пожарной безопасности";

б) до границы соседнего участка:

для индивидуального жилого дома по санитарно-бытовым условиям и зооветеринарным условиям – не менее 3 м, для дома блокированной застройки – 0 м, от построек для содержания скота и птицы – не менее 4 м, от других построек (бани, гаража и др.) - не менее 1 м;

в) расстояние от основного строения до красной линии улицы не менее чем 5 м, красной линии проездов не менее чем 3 м; от хозяйственных построек до красных линий улиц и проездов должно быть не менее 5 м.

Допускается размещение отдельностоящих индивидуальных гаражей вместимостью не более 2-х машиномест по красной линии улиц и проездов.

Решение о допустимости размещения индивидуального гаража принимается комиссией по землепользованию муниципального образования. В районах усадебной застройки жилые дома могут размещаться по красной линии жилых улиц в соответствии со сложившимися местными традициями с соблюдением необходимого санитарного разрыва от края проезжей части автодорог до границы жилой застройки, установленного на основании

расчетов рассеивания загрязнений атмосферного воздуха и физических факторов (шума, вибрации).

2. Предельное количество этажей зданий, строений, сооружений:

- индивидуальное жилищное строительство – 3 этажа.

- малоэтажная многоквартирная жилая застройка – 4 этажа (включая мансардный);

- блокированная жилая застройка – 3 этажа;

- нежилые здания, строения, сооружения – 3 этажа.

Для объектов, включенных в вид разрешенного использования с кодами 7.2, 11.0, 12.0.1, 12.0.2 не подлежит установлению.

3. Предельные (минимальные и (или) максимальные) размеры земельных участков, максимальный процент застройки в границах земельного участка, определяемый как отношение суммарной площади земельного участка, которая может быть застроена, ко всей площади земельного участка

Параметры

Таблица 4

Код (числовое обозначение) вида разрешенного использования земельного участка	Минимальная площадь земельных участков, кв. м	Максимальная площадь земельных участков, кв. м	Максимальный процент застройки в границах земельного участка, %
2.1	500	1500	50
2.1.1	HP ²	HP ²	40
2.2	500	1500	50
2.3	400	1000	40
2.7.1	25 ¹	HP ²	80
3.2	600 ¹	HP ²	60
3.3	1000 ¹	HP ²	60
3.4	1000 ¹	HP ²	60
3.5.1	3000 ¹	HP ²	60
3.6	1000 ¹	HP ²	60
3.7	HP ²	HP ²	60
3.10.1	HP ²	HP ²	60
4.1	600 ¹	HP ²	60
4.3	400 ¹	HP ²	60
4.4	200 ¹	HP ²	60
4.6	400 ¹	HP ²	60
4.7	1300 ¹	HP ²	60
4.9	25 ¹	HP ²	80
5.1.3	HP ²	HP ²	HP ²
7.2	10	HP ²	100
3.1	18	HP ²	100

11.0	НР ²	НР ²	НР ²
11.1	НР ²	НР ²	НР ²
11.2	НР ²	НР ²	НР ²
12.0.1	НР ²	НР ²	НР ²
12.0.2	НР ²	НР ²	НР ²
<p>Примечания:</p> <p>¹ Площадь участка для стоянки одного автотранспортного средства на автостоянках принимается 25 кв.м на одно машино-место.</p> <p>НР² - не регламентируется, определяется заданием на проектирование</p>			

Примечания:

1. Требования к высоте строений, оформлению фасадов, ограждений, обращенных на улицу, должны соответствовать, характеру формирующейся среды, типу застройки и условиям размещения в деревне, что определяются утвержденной градостроительной документацией.

2. При формировании земельных участков руководствоваться Федеральным законом от 22 июля 2008 г. № 123-ФЗ «Технический регламент о требованиях пожарной безопасности».

3. Размещение постоянных или временных гаражей с несколькими стояночными местами, стоянок, объектов капитального строительства, предназначенных для оказания ветеринарных услуг, временного содержания или разведения животных, не являющихся сельскохозяйственными, под надзором человека, а также объектов инженерной инфраструктуры следует определять в соответствии с требованиями СанПиН 2.2.1/2.1.1.1200-03.

4. В жилых зонах на придомовых территориях проектируются специальные площадки для размещения мусоросборников для бытовых отходов с удобными подъездами для транспорта. Площадка должна быть открытой, с водонепроницаемым покрытием и отделяться от площадок для отдыха и занятий спортом.

Площадки для установки контейнеров должны быть удалены от жилых домов, детских учреждений, спортивных площадок и от мест отдыха населения на расстояние не менее 10 м, но не более 100 м. Размер площадок должен быть рассчитан на установку необходимого числа контейнеров, но не более 8.

5. Противопожарные расстояния от границ застройки с одно-, двухэтажной индивидуальной застройкой, а также от домов и хозяйственных построек на территории садовых, дачных и приусадебных земельных участков до лесных насаждений в лесничествах (лесопарках) - не менее 30 м в соответствии с требованиями СП 4.13130.2013.

6. Объекты торгового назначения, объекты бытового обслуживания допускаются отдельно стоящие, встроенные и встроенно-пристроенные в первые этажи жилых домов с условием обеспечения входов со стороны красных линий.

7. Объекты хозяйственного назначения, объекты хранения индивидуального автотранспорта, огороды и теплицы допускаются только при многоквартирных, двухквартирных жилых домах с приусадебными участками.

8. Объекты хозяйственного назначения - отдельно стоящие строения, пристроенные к жилым домам и другим строениям.

9. Допускается блокировка хозяйственных построек на смежных участках при условии взаимного согласия собственников жилых домов.

10. Допускается блокировка гаражей на смежных участках при условии взаимного согласия собственников жилых домов.

11. Минимальное расстояние от границ соседнего участка до:

- стволов высокорослых деревьев – 4м.
- стволов среднерослых деревьев – 2м.
- кустарников – 1м.
- мусоросборников, дворовых туалетов, помойных и выгребных ям, септиков – 4м.

12. Минимальное расстояние от окон жилых комнат до стен соседнего дома и хозяйственных построек, расположенных на соседних земельных участках – 6м.

13. Максимальная высота ограждений земельных участков – 2 м. Ограждение земельных участков со стороны улиц должно быть единообразным как минимум на протяжении одного квартала с обеих сторон улицы. По меже земельных участков рекомендуется устанавливать не глухие ограждения (с применением сетки-рабицы, ячеистых сварных металлических сеток, деревянных решетчатых конструкций с площадью просвета не менее 50% от площади забора). Установка по меже глухих ограждений с применением кирпича, асбоцементных листов, пиломатериалов и т.п. - при их высоте не более 0,75 м (с наращиванием их до предельной высоты неглухими конструкциями).

14. Расстояние от дворовых уборных до оконных проемов из жилых помещений - не менее 8м.

Статья 15. Градостроительные регламенты. ОЦ. Зона общественного центра

Зона предназначена для размещения объектов капитального строительства в целях обеспечения удовлетворения бытовых, социальных и духовных потребностей человека.

Виды разрешенного использования земельных участков и
объектов капитального строительства

Таблица 5

Наименование вида разрешенного использования земельного участка	Описание вида разрешенного использования земельного участка	Код (числовое обозначение) вида разрешенного использования земельного участка
1. Основные виды разрешенного использования		
Социальное обслуживание	Размещение зданий, предназначенных для оказания гражданам социальной помощи. Содержание данного вида разрешенного использования включает в себя содержание видов разрешенного использования с кодами 3.2.1 - 3.2.4	3.2
Бытовое обслуживание	Размещение объектов капитального строительства, предназначенных для оказания населению или организациям бытовых услуг (мастерские мелкого ремонта, ателье, бани, парикмахерские, прачечные, химчистки, похоронные бюро)	3.3
Здравоохранение	Размещение объектов капитального строительства, предназначенных для оказания гражданам медицинской помощи. Содержание данного вида разрешенного использования включает в себя содержание видов разрешенного использования с кодами 3.4.1 - 3.4.2	3.4
Дошкольное, начальное и среднее общее образование	Размещение объектов капитального строительства, предназначенных для просвещения, дошкольного, начального и среднего общего образования (детские ясли, детские сады, школы, лицеи, гимназии, художественные, музыкальные школы, образовательные кружки и иные организации, осуществляющие деятельность по воспитанию, образованию и просвещению), в том числе зданий, спортивных сооружений, предназначенных для занятия обучающихся физической культурой и спортом	3.5.1
Культурное развитие	Размещение зданий и сооружений, предназначенных для размещения	3.6

	объектов культуры. Содержание данного вида разрешенного использования включает в себя содержание видов разрешенного использования с кодами 3.6.1 - 3.6.3	
Религиозное использование	Размещение зданий и сооружений религиозного использования. Содержание данного вида разрешенного использования включает в себя содержание видов разрешенного использования с кодами 3.7.1 - 3.7.2	3.7
Общественное управление	Размещение зданий, предназначенных для размещения органов и организаций общественного управления. Содержание данного вида разрешенного использования включает в себя содержание видов разрешенного использования с кодами 3.8.1 - 3.8.2	3.8
Обеспечение деятельности в области гидрометеорологии и смежных с ней областях	Размещение объектов капитального строительства, предназначенных для наблюдений за физическими и химическими процессами, происходящими в окружающей среде, определения ее гидрометеорологических, агрометеорологических и гелиогеофизических характеристик, уровня загрязнения атмосферного воздуха, почв, водных объектов, в том числе по гидробиологическим показателям, и околоземного - космического пространства, зданий и сооружений, используемых в области гидрометеорологии и смежных с ней областях (доплеровские метеорологические радиолокаторы, гидрологические посты и другие)	3.9.1
Ветеринарное обслуживание	Размещение объектов капитального строительства, предназначенных для оказания ветеринарных услуг, содержания или разведения животных, не являющихся сельскохозяйственными, под надзором человека. Содержание данного вида разрешенного использования включает в	3.10

	себя содержание видов разрешенного использования с кодами 3.10.1 - 3.10.2	
Деловое управление	Размещение объектов капитального строительства с целью: размещения объектов управленческой деятельности, не связанной с государственным или муниципальным управлением и оказанием услуг, а также с целью обеспечения совершения сделок, не требующих передачи товара в момент их совершения между организациями, в том числе биржевая деятельность (за исключением банковской и страховой деятельности)	4.1
Рынки	Размещение объектов капитального строительства, сооружений, предназначенных для организации постоянной или временной торговли (ярмарка, рынок, базар), с учетом того, что каждое из торговых мест не располагает торговой площадью более 200 кв. м; размещение гаражей и (или) стоянок для автомобилей сотрудников и посетителей рынка	4.3
Магазины	Размещение объектов капитального строительства, предназначенных для продажи товаров, торговая площадь которых составляет до 5000 кв. м	4.4
Банковская и страховая деятельность	Размещение объектов капитального строительства, предназначенных для размещения организаций, оказывающих банковские и страховые услуги	4.5
Общественное питание	Размещение объектов капитального строительства в целях устройства мест общественного питания (рестораны, кафе, столовые, закусочные, бары)	4.6
Гостиничное обслуживание	Размещение гостиниц, а также иных зданий, используемых с целью извлечения предпринимательской выгоды из предоставления жилого помещения для временного проживания в них	4.7
Служебные гаражи	Размещение постоянных или временных гаражей, стоянок для хранения служебного автотранспорта,	4.9

	используемого в целях осуществления видов деятельности, предусмотренных видами разрешенного использования с кодами 3.0, 4.0, а также для стоянки и хранения транспортных средств общего пользования, в том числе в депо	
Выставочно-ярмарочная деятельность	Размещение объектов капитального строительства, сооружений, предназначенных для осуществления выставочно-ярмарочной и конгрессной деятельности, включая деятельность, необходимую для обслуживания указанных мероприятий (застройка экспозиционной площади, организация питания участников мероприятий)	4.10
Площадки для занятий спортом	Размещение площадок для занятия спортом и физкультурой на открытом воздухе (физкультурные площадки, беговые дорожки, поля для спортивной игры)	5.1.3
2. Условно разрешенные виды использования		
Объекты дорожного сервиса	Размещение зданий и сооружений дорожного сервиса. Содержание данного вида разрешенного использования включает в себя содержание видов разрешенного использования с кодами 4.9.1.1 - 4.9.1.4	4.9.1
Автомобильный транспорт	Размещение зданий и сооружений автомобильного транспорта. Содержание данного вида разрешенного использования включает в себя содержание видов разрешенного использования с кодами 7.2.1 - 7.2.3	7.2
Обеспечение внутреннего правопорядка	Размещение объектов капитального строительства, необходимых для подготовки и поддержания в готовности органов внутренних дел, Росгвардии и спасательных служб, в которых существует военизированная служба; размещение объектов гражданской обороны, за исключением объектов гражданской обороны, являющихся частями производственных зданий	8.3

Общее пользование водными объектами	Использование земельных участков, примыкающих к водным объектам способами, необходимыми для осуществления общего водопользования (водопользования, осуществляемого гражданами для личных нужд, а также забор (изъятие) водных ресурсов для целей питьевого и хозяйственно-бытового водоснабжения, купание, использование маломерных судов, водных мотоциклов и других технических средств, предназначенных для отдыха на водных объектах, водопой, если соответствующие запреты не установлены законодательством)	11.1
3. Вспомогательные виды разрешенного использования		
Коммунальное обслуживание	Размещение зданий и сооружений в целях обеспечения физических и юридических лиц коммунальными услугами. Содержание данного вида разрешенного использования включает в себя содержание видов разрешенного использования с кодами 3.1.1 - 3.1.2	3.1
Водные объекты	Ледники, снежники, ручьи, реки, озера, болота, территориальные моря и другие поверхностные водные объекты	11.0
Земельные участки (территории) общего пользования	Земельные участки общего пользования. Содержание данного вида разрешенного использования включает в себя содержание видов разрешенного использования с кодами 12.0.1 - 12.0.2	12.0

Предельные (минимальные и (или) максимальные) размеры земельных участков и предельные параметры разрешенного строительства, реконструкции объектов капитального строительства

Минимальные отступы от границ земельных участков в целях определения мест допустимого размещения зданий, строений, сооружений, за пределами которых запрещено строительство зданий, строений, сооружений - 3 м при соблюдении Федерального закона от 22.07.2008 № 123-ФЗ «Технический регламент о требованиях пожарной безопасности».

Минимальное расстояние от красных линий не менее 5 метров. Размещение зданий по красной линии допускается в условиях реконструкции сложившейся застройки при соответствующем обосновании.

Для объектов капитального строительства в целях обеспечения физических и юридических лиц коммунальными услугами (код вида разрешённого использования 3.1) - 1 м при соблюдении Федерального закона от 22.07.2008 № 123-ФЗ «Технический регламент о требованиях пожарной безопасности».

Для объектов, включенных в вид разрешённого использования с кодом 4.9, 8.3, 12.0 - 0 м.

2. Предельное количество этажей зданий, строений, сооружений - не выше 4 этажей.

Для объектов, включенных в вид разрешенного использования с кодами 3.1, 12.0, не подлежит установлению.

Предельные (минимальные и (или) максимальные) размеры земельных участков, максимальный процент застройки в границах земельного участка, определяемый как отношение суммарной площади земельного участка, которая может быть застроена, ко всей площади земельного участка

Параметры

Таблица 6

Код (числовое обозначение) вида разрешенного использования земельного участка	Минимальная площадь земельных участков, кв. м	Максимальная площадь земельных участков, кв. м	Максимальный процент застройки в границах земельного участка, %
3.2	600 ³	НР ¹	60
3.3	1000 ³	НР ¹	60
3.4	1000 ³	НР ¹	60
3.5.1	3000 ³	НР ¹	60
3.6	1000 ³	НР ¹	60
3.7	НР ¹	НР ¹	60
3.8	600 ³	НР ¹	60
3.9.1	НР ¹	НР ¹	НР ¹
3.10	НР ¹	НР ¹	60
4.1	600	НР ¹	60
4.3	400	НР ¹	60
4.4	200	НР ¹	60
4.5	500	НР ¹	60
4.6	400	НР ¹	60
4.7	1300	НР ¹	60

4.9	25 ²	НР ¹	80
4.9.1	1000 ²	НР ¹	80
4.10	НР ¹	НР ¹	НР ¹
5.1.3	НР ¹	НР ¹	НР ¹
7.2	10	НР ¹	100
8.3	600 ³	НР ¹	60
11.1	НР ¹	НР ¹	НР ¹
3.1	18	НР ¹	100
11.0	НР ¹	НР ¹	НР ¹
12.0	НР ¹	НР ¹	НР ¹

Примечания:

¹ НР - не регламентируется, определяется заданием на проектирование

² Размеры земельных участков объектов по техническому обслуживанию автомобилей принимать:

на 5 постов - 0,5 га;

на 10 постов - 1,0 га;

на 15 постов - 1,5 га;

на 25 постов - 2,0 га;

на 40 постов - 3,5 га.

Размеры земельных участков автозаправочных станций (АЗС) принимать:

на 2 топливораздаточной колонки – 0,1 га;

на 5 колонок – 0,2 га;

на 7 колонок – 0,3 га;

на 9 колонок – 0,35 га;

на 11 колонок – 0,4 га.

Площадь участка для стоянки одного автотранспортного средства на автостоянках принимается 25 кв.м на одно машино-место.

Размер земельных участков рамповых гаражей принимается:

этажность гаражей - 1, площадь участка, на одно машино-место, 30 кв. м;

этажность гаражей - 2, площадь участка, на одно машино-место, 20 кв. м;

этажность гаражей - 3, площадь участка, на одно машино-место, 14 кв. м;

этажность гаражей - 4, площадь участка, на одно машино-место, 12 кв. м;

этажность гаражей - 5, площадь участка, на одно машино-место, 10 кв. м.

Размеры земельных участков объектов придорожного сервиса приняты в соответствии с СП 42.13330.2011 Градостроительство. Планировка и застройка городских и сельских поселений.

³ Размеры земельных участков объектов принимать в соответствии с нормативами градостроительного проектирования сельского поселения Державинский сельсовет Бузулукского района Оренбургской области.

Статья 16. Градостроительные регламенты.
ТА. Зона автомобильного транспорта

Зона предназначена для размещения зданий и сооружений автомобильного транспорта.

Виды разрешенного использования земельных участков и
объектов капитального строительства

Таблица 7

Наименование вида разрешенного использования земельного участка	Описание вида разрешенного использования земельного участка	Код (числовое обозначение) вида разрешенного использования земельного участка
1. Основные виды разрешенного использования		
Служебные гаражи	Размещение постоянных или временных гаражей, стоянок для хранения служебного автотранспорта, используемого в целях осуществления видов деятельности, предусмотренных видами разрешенного использования с кодами 3.0, 4.0, а также для стоянки и хранения транспортных средств общего пользования, в том числе в депо	4.9
Объекты дорожного сервиса	Размещение зданий и сооружений дорожного сервиса. Содержание данного вида разрешенного использования включает в себя содержание видов разрешенного использования с кодами 4.9.1.1 - 4.9.1.4	4.9.1
Складские площадки	Временное хранение, распределение и перевалка грузов (за исключением хранения стратегических запасов) на открытом воздухе	6.9.1
Размещение автомобильных дорог	Размещение автомобильных дорог за пределами населенных пунктов и технически связанных с ними сооружений, придорожных стоянок (парковок) транспортных средств в границах городских улиц и дорог, за	7.2.1

	исключением предусмотренных видами разрешенного использования с кодами 2.7.1, 4.9, 7.2.3, а также некапитальных сооружений, предназначенных для охраны транспортных средств; размещение объектов, предназначенных для размещения постов органов внутренних дел, ответственных за безопасность дорожного движения	
Обслуживание перевозок пассажиров	Размещение зданий и сооружений, предназначенных для обслуживания пассажиров, за исключением объектов капитального строительства, размещение которых предусмотрено содержанием вида разрешенного использования с кодом 7.6	7.2.2
Стоянки транспорта общего пользования	Размещение стоянок транспортных средств, осуществляющих перевозки людей по установленному маршруту	7.2.3
2. Условно разрешенные виды использования не предусмотрены		
Коммунальное обслуживание	Размещение зданий и сооружений в целях обеспечения физических и юридических лиц коммунальными услугами. Содержание данного вида разрешенного использования включает в себя содержание видов разрешенного использования с кодами 3.1.1 - 3.1.2	3.1
Магазины	Размещение объектов капитального строительства, предназначенных для продажи товаров, торговая площадь которых составляет до 5000 кв. м	4.4
Склады	Размещение сооружений, имеющих назначение по временному хранению, распределению и перевалке грузов (за исключением хранения стратегических запасов), не являющихся частями производственных комплексов, на которых был создан груз: промышленные базы, склады,	6.9

	погрузочные терминалы и доки, нефтехранилища и нефтеналивные станции, газовые хранилища и обслуживающие их газоконденсатные и газоперекачивающие станции, элеваторы и продовольственные склады, за исключением железнодорожных перевалочных складов	
3. Вспомогательные виды разрешенного использования		
Земельные участки (территории) общего пользования	Земельные участки общего пользования. Содержание данного вида разрешенного использования включает в себя содержание видов разрешенного использования с кодами 12.0.1 - 12.0.2	12.0

Предельные (минимальные и (или) максимальные) размеры земельных участков и предельные параметры разрешенного строительства, реконструкции объектов капитального строительства

1. Минимальные отступы от границ земельных участков в целях определения мест допустимого размещения зданий, строений, сооружений, за пределами которых запрещено строительство зданий, строений, сооружений - 3 м при соблюдении Федерального закона от 22.07.2008 № 123-ФЗ «Технический регламент о требованиях пожарной безопасности».

Для объектов капитального строительства (код вида разрешённого использования 2.7.1, 3.1) – 1 м при соблюдении Федерального закона от 22.07.2008 № 123-ФЗ "Технический регламент о требованиях пожарной безопасности".

2. Предельное количество этажей зданий, строений, сооружений - 2 этажа.

Предельные (минимальные и (или) максимальные) размеры земельных участков, максимальный процент застройки в границах земельного участка, определяемый как отношение суммарной площади земельного участка, которая может быть застроена, ко всей площади земельного участка.

Параметры

Таблица 8

Код (числовое обозначение) вида разрешенного использования земельного участка	Минимальная площадь земельных участков, кв. м	Максимальная площадь земельных участков, кв. м	Максимальный процент застройки в границах земельного участка, %
3.1	НР	НР	НР
4.4	500 ¹	4000	60
4.9	500 ¹	40000	60
4.9.1	500 ¹	4000	60
6.9	500 ¹	40000	60
6.9.1	500 ¹	15000	70
7.2.1	НР	НР	НР
7.2.2	НР	НР	НР
7.2.3	НР	НР	НР
12.0	НР	НР	НР
<p>Примечания:</p> <p>НР - не регламентируется, определяется заданием на проектирование</p> <p>¹ Размеры земельных участков объектов принимать в соответствии с нормативами градостроительного проектирования сельского поселения Державинский сельсовет Бузулукского района Оренбургской области.</p>			

Статья 17. Градостроительные регламенты. РС. Зона объектов физкультуры и спорта

Зона предназначена для обустройства мест для занятия спортом, физической культурой, пешими или верховыми прогулками, отдыха и туризма, наблюдения за природой.

Виды разрешенного использования земельных участков и объектов капитального строительства

Таблица 9

Наименование вида разрешенного использования земельного участка	Описание вида разрешенного использования земельного участка	Код (числовое обозначение) вида разрешенного использования земельного участка
1. Основные виды разрешенного использования		
Обеспечение спортивно-зрелищных мероприятий	Размещение спортивно-зрелищных зданий и сооружений, имеющих специальные места для зрителей от 500 мест (стадионов, дворцов спорта,	5.1.1

	ледовых дворцов, ипподромов)	
Обеспечение занятий спортом в помещениях	Размещение спортивных клубов, спортивных залов, бассейнов, физкультурно-оздоровительных комплексов в зданиях и сооружениях	5.1.2
Площадки для занятий спортом	Размещение площадок для занятия спортом и физкультурой на открытом воздухе (физкультурные площадки, беговые дорожки, поля для спортивной игры)	5.1.3
Оборудованные площадки для занятий спортом	Размещение сооружений для занятия спортом и физкультурой на открытом воздухе (теннисные корты, автодромы, мотодромы, трамплины, спортивные стрельбища)	5.1.4
Природно-познавательный туризм	Размещение баз и палаточных лагерей для проведения походов и экскурсий по ознакомлению с природой, пеших и конных прогулок, устройство троп и дорожек, размещение щитов с познавательными сведениями об окружающей природной среде; осуществление необходимых природоохранных и природовосстановительных мероприятий	5.2
Туристическое обслуживание	Размещение пансионатов, туристических гостиниц, кемпингов, домов отдыха, не оказывающих услуги по лечению, а также иных зданий, используемых с целью извлечения предпринимательской выгоды из предоставления жилого помещения для временного проживания в них; размещение детских лагерей	5.2.1
Общее пользование территории	Земельные участки общего пользования. Содержание данного вида разрешенного использования включает в себя содержание видов разрешенного использования с кодами 12.0.1 - 12.0.2	12.0
2. Условно разрешенные виды использования		
Парки культуры и отдыха	Размещение парков культуры и отдыха	3.6.2
3. Вспомогательные виды разрешенного использования- не предусмотрены		

Предельные (минимальные и (или) максимальные) размеры земельных участков и предельные параметры разрешенного строительства, реконструкции объектов капитального строительства

1. Минимальные отступы от границ земельных участков в целях определения мест допустимого размещения зданий, строений, сооружений, за пределами которых запрещено строительство зданий, строений, сооружений - 3 м при соблюдении Федерального закона от 22.07.2008 № 123-ФЗ «Технический регламент о требованиях пожарной безопасности».

Для объектов, включенных в вид разрешённого использования с кодом 12.0 – 0 м.

Для объектов, включенных в вид разрешённого использования с кодом 7.2 в соответствии с Федеральным законом от 22.07.2008 № 123-ФЗ «Технический регламент о требованиях пожарной безопасности», для автомобильных дорог – 0 м.

2. Предельное количество этажей зданий, строений, сооружений - 2 этажа.

Для объектов, включенных в вид разрешенного использования с кодами 9.1, 12.0 не подлежит установлению.

Предельные (минимальные и (или) максимальные) размеры земельных участков, максимальный процент застройки в границах земельного участка, определяемый как отношение суммарной площади земельного участка, которая может быть застроена, ко всей площади земельного участка

Параметры

Таблица 10

Код (числовое обозначение) вида разрешенного использования земельного участка	Минимальная площадь земельных участков, кв. м	Максимальная площадь земельных участков, кв. м	Максимальный процент застройки в границах земельного участка, %
3.6.2	НР	НР	НР
5.1.1	НР	НР	НР
5.1.2	1000 ¹	40000	70
5.1.3	НР	НР	НР
5.1.4	НР	НР	НР
5.2	НР	НР	НР
5.2.1	НР	НР	НР
12.0	НР	НР	НР

Примечания:

НР - не регламентируется, определяется заданием на проектирование

¹ Размеры земельных участков объектов принимать в соответствии с нормативами градостроительного проектирования сельского поселения Державинский сельсовет Бузулукского района Оренбургской области.

Статья 18. Градостроительные регламенты.

И-1. Зона водообеспечивающих объектов

Зона предназначена для размещения объектов инженерной инфраструктуры.

Виды разрешенного использования земельных участков и объектов капитального строительства

Таблица 11

Наименование вида разрешенного использования земельного участка	Описание вида разрешенного использования земельного участка	Код (числовое обозначение) вида разре- шенного использо- вания земельного участка
1. Основные виды разрешенного использования		
Коммуналь- ное обслуживание	Размещение зданий и сооружений в целях обеспечения физических и юридических лиц коммунальными услугами. Содержание данного вида разрешенного использования включает в себя содержание видов разрешенного использования с кодами 3.1.1 - 3.1.2	3.1
Энергетика	Размещение объектов гидроэнергетики, тепловых станций и других электростанций, размещение обслуживающих и вспомогательных для электростанций сооружений (золоотвалов, гидротехнических сооружений); размещение объектов электросетевого хозяйства, за исключением объектов энергетики, размещение которых предусмотрено содержанием вида разрешенного использования с кодом 3.1	6.7
Связь	Размещение объектов связи, радиовещания, телевидения, включая воздушные	6.8

	радиорелейные, надземные и подземные кабельные линии связи, линии радиофикации, антенные поля, усилительные пункты на кабельных линиях связи, инфраструктуру спутниковой связи и телерадиовещания, за исключением объектов связи, размещение которых предусмотрено содержанием видов разрешенного использования с кодами 3.1.1, 3.2.3	
Специальное пользование водными объектами	Использование земельных участков, примыкающих к водным объектам способами, необходимыми для специального водопользования (забор водных ресурсов из поверхностных водных объектов, сброс сточных вод и (или) дренажных вод, проведение дноуглубительных, взрывных, буровых и других работ, связанных с изменением дна и берегов водных объектов)	11.2
Гидротехнические сооружения	Размещение гидротехнических сооружений, необходимых для эксплуатации водохранилищ (плотин, водосбросов, водозаборных, водовыпускных и других гидротехнических сооружений, судопропускных сооружений, рыбозащитных и рыбопропускных сооружений, берегозащитных сооружений)	11.3
2. Условно разрешенные виды использования		
Автомобильный транспорт	Размещение зданий и сооружений автомобильного транспорта. Содержание данного вида разрешенного использования включает в себя содержание видов разрешенного использования с кодами 7.2.1 - 7.2.3	7.2
Трубопроводный транспорт	Размещение нефтепроводов, водопроводов, газопроводов и иных трубопроводов, а также иных зданий и сооружений, необходимых для эксплуатации названных трубопроводов	7.5
Объекты дорожного сервиса	Размещение зданий и сооружений дорожного сервиса. Содержание данного вида разрешенного использования включает в себя содержание видов разрешенного использования с кодами 4.9.1.1 - 4.9.1.4	4.9.1
3. Вспомогательные виды разрешенного использования		

Водные объекты	Ледники, снежники, ручьи, реки, озера, болота, территориальные моря и другие поверхностные водные объекты	11.0
Земельные участки (территории) общего пользования	Земельные участки общего пользования. Содержание данного вида разрешенного использования включает в себя содержание видов разрешенного использования с кодами 12.0.1 - 12.0.2	12.0

Предельные (минимальные и (или) максимальные) размеры земельных участков и предельные параметры разрешенного строительства, реконструкции объектов капитального строительства

1. Минимальные отступы от границ земельных участков в целях определения мест допустимого размещения зданий, строений, сооружений, за пределами которых запрещено строительство зданий, строений, сооружений - 3 м при соблюдении Федерального закона от 22.07.2008 № 123-ФЗ «Технический регламент о требованиях пожарной безопасности».

Для объектов капитального строительства в целях обеспечения физических и юридических лиц коммунальными услугами (код вида разрешённого использования 3.1) – 1 м при соблюдении Федерального закона от 22.07.2008 № 123-ФЗ «Технический регламент о требованиях пожарной безопасности».

Для объектов, включенных в вид разрешённого использования с кодом 7.2 в соответствии с Федеральным законом от 22.07.2008 № 123-ФЗ «Технический регламент о требованиях пожарной безопасности», для автомобильных дорог – 0 м.

Для объектов, включенных в вид разрешённого использования с кодом 6.7, 6.8, 12.0 – 0 м.

Для объектов, включенных в вид разрешённого использования с кодом 11.0, 11.2, 11.3, 12.0, не подлежит установлению.

2. Предельное количество этажей зданий, строений, сооружений – 2 этажа.

Для объектов, включенных в вид разрешенного использования с кодами 3.1, 6.7, 6.8, 7.2, 7.5, 11.0, 11.2, 11.3, 12.0 не подлежит установлению.

Предельные (минимальные и (или) максимальные) размеры земельных участков, максимальный процент застройки в границах земельного участка, определяемый как отношение суммарной площади земельного участка, которая может быть застроена, ко всей площади земельного участка

Параметры

Таблица 12

Код (числовое обозначение) вида разрешенного использования земельного участка	Минимальная площадь земельных участков, кв. м	Максимальная площадь земельных участков, кв. м	Максимальный процент застройки в границах земельного участка, %
3.1	18	НР ¹	100
4.9.1	1000 ²	НР ¹	80
6.7	НР ¹	НР ¹	80
6.8	НР ¹	НР ¹	80
7.2	10	НР ¹	100
7.5	10	НР ¹	100
11.0	НР ¹	НР ¹	НР ¹
11.2	НР ¹	НР ¹	НР ¹
11.3	НР ¹	НР ¹	НР ¹
12.0	НР ¹	НР ¹	НР ¹

Примечания

¹ НР - не регламентируется, отсутствует ограничение данного параметра, параметры строительства определяются в составе документации по планировке территории, определяемые функциональными процессами устанавливаемые по соответствующим технологическим нормам и требованиям.

² Размеры земельных участков объектов по техническому обслуживанию автомобилей принимать:

- на 5 постов - 0,5 га;
- на 10 постов - 1,0 га;
- на 15 постов - 1,5 га;
- на 25 постов - 2,0 га;
- на 40 постов - 3,5 га.

Размеры земельных участков автозаправочных станций (АЗС) принимать:

- на 2 топливораздаточной колонки – 0,1 га;
- на 5 колонок – 0,2 га;
- на 7 колонок – 0,3 га;
- на 9 колонок – 0,35 га;
- на 11 колонок – 0,4 га.

Размеры земельных участков объектов придорожного сервиса приняты в соответствии с СП 42.13330.2011 Градостроительство. Планировка и застройка городских и сельских поселений.

Статья 19. Градостроительные регламенты.

И-2. Зона водоотводящих объектов

Зона предназначена для размещения объектов инженерной инфраструктуры.

Виды разрешенного использования земельных участков и объектов капитального строительства

Таблица 13

Наименование вида разрешенного использования земельного участка	Описание вида разрешенного использования земельного участка	Код (числовое обозначение) вида разре- шенного использования земельного участка
1. Основные виды разрешенного использования		
Коммуна- льное обслу- живание	Размещение зданий и сооружений в целях обеспечения физических и юридических лиц коммунальными услугами. Содержание данного вида разрешенного использования включает в себя содержание видов разрешенного использования с кодами 3.1.1 - 3.1.2	3.1
Энергетика	Размещение объектов гидроэнергетики, тепловых станций и других электростанций, размещение обслуживающих и вспомогательных для электростанций сооружений (золоотвалов, гидротехнических сооружений); размещение объектов электросетевого хозяйства, за исключением объектов энергетики, размещение которых предусмотрено содержанием вида разрешенного использования с кодом 3.1	6.7
Связь	Размещение объектов связи, радиовещания, телевидения, включая воздушные радиорелейные, надземные и подземные кабельные линии связи, линии радиофикации, антенные поля, усилительные пункты на кабельных линиях связи, инфраструктуру спутниковой связи и телерадиовещания, за исключением объектов связи, размещение которых предусмотрено содержанием видов	6.8

	разрешенного использования с кодами 3.1.1, 3.2.3	
Специальное пользование водными объектами	Использование земельных участков, примыкающих к водным объектам способами, необходимыми для специального водопользования (забор водных ресурсов из поверхностных водных объектов, сброс сточных вод и (или) дренажных вод, проведение дноуглубительных, взрывных, буровых и других работ, связанных с изменением дна и берегов водных объектов)	11.2
Гидротехнические сооружения	Размещение гидротехнических сооружений, необходимых для эксплуатации водохранилищ (плотин, водосбросов, водозаборных, водовыпускных и других гидротехнических сооружений, судопропускных сооружений, рыбозащитных и рыбопропускных сооружений, берегозащитных сооружений)	11.3
2. Условно разрешенные виды использования		
Автомобильный транспорт	Размещение зданий и сооружений автомобильного транспорта. Содержание данного вида разрешенного использования включает в себя содержание видов разрешенного использования с кодами 7.2.1 - 7.2.3	7.2
Трубопроводный транспорт	Размещение нефтепроводов, водопроводов, газопроводов и иных трубопроводов, а также иных зданий и сооружений, необходимых для эксплуатации названных трубопроводов	7.5
Объекты дорожного сервиса	Размещение зданий и сооружений дорожного сервиса. Содержание данного вида разрешенного использования включает в себя содержание видов разрешенного использования с кодами 4.9.1.1 - 4.9.1.4	4.9.1
3. Вспомогательные виды разрешенного использования		
Водные объекты	Ледники, снежники, ручьи, реки, озера, болота, территориальные моря и другие поверхностные водные объекты	11.0
Земельные участки (территории) общего пользования	Земельные участки общего пользования. Содержание данного вида разрешенного использования включает в себя содержание видов разрешенного использования с кодами 12.0.1 - 12.0.2	12.0

Предельные (минимальные и (или) максимальные) размеры земельных участков и предельные параметры разрешенного строительства, реконструкции объектов капитального строительства

1. Минимальные отступы от границ земельных участков в целях определения мест допустимого размещения зданий, строений, сооружений, за пределами которых запрещено строительство зданий, строений, сооружений - 3 м при соблюдении Федерального закона от 22.07.2008 № 123-ФЗ «Технический регламент о требованиях пожарной безопасности».

Для объектов капитального строительства в целях обеспечения физических и юридических лиц коммунальными услугами (код вида разрешённого использования 3.1) – 1 м при соблюдении Федерального закона от 22.07.2008 № 123-ФЗ «Технический регламент о требованиях пожарной безопасности».

Для объектов, включенных в вид разрешённого использования с кодом 7.2 в соответствии с Федеральным законом от 22.07.2008 № 123-ФЗ «Технический регламент о требованиях пожарной безопасности», для автомобильных дорог – 0 м.

Для объектов, включенных в вид разрешённого использования с кодом 6.7, 6.8, 12.0 – 0 м.

Для объектов, включенных в вид разрешённого использования с кодом 11.0, 11.2, 11.3, 12.0, не подлежит установлению.

2. Предельное количество этажей зданий, строений, сооружений – 2 этажа.

Для объектов, включенных в вид разрешенного использования с кодами 3.1, 6.7, 6.8, 7.2, 7.5, 11.0, 11.2, 11.3, 12.0 не подлежит установлению.

Предельные (минимальные и (или) максимальные) размеры земельных участков, максимальный процент застройки в границах земельного участка, определяемый как отношение суммарной площади земельного участка, которая может быть застроена, ко всей площади земельного участка

Параметры

Таблица 14

Код (числовое обозначение) вида разрешенного использования земельного участка	Минимальная площадь земельных участков, кв. м	Максимальная площадь земельных участков, кв. м	Максимальный процент застройки в границах земельного участка, %
3.1	18	НР ¹	100
4.9.1	1000 ²	НР ¹	80
6.7	НР ¹	НР ¹	80
6.8	НР ¹	НР ¹	80

7.2	10	НР ¹	100
7.5	10	НР ¹	100
11.0	НР ¹	НР ¹	НР ¹
11.2	НР ¹	НР ¹	НР ¹
11.3	НР ¹	НР ¹	НР ¹
12.0	НР ¹	НР ¹	НР ¹

Примечания

¹ НР - не регламентируется, отсутствует ограничение данного параметра, параметры строительства определяются в составе документации по планировке территории, определяемые функциональными процессами устанавливаемые по соответствующим технологическим нормам и требованиям.

² Размеры земельных участков объектов по техническому обслуживанию автомобилей принимать:

- на 5 постов - 0,5 га;
- на 10 постов - 1,0 га;
- на 15 постов - 1,5 га;
- на 25 постов - 2,0 га;
- на 40 постов - 3,5 га.

Размеры земельных участков автозаправочных станций (АЗС) принимать:

- на 2 топливораздаточной колонки – 0,1 га;
- на 5 колонок – 0,2 га;
- на 7 колонок – 0,3 га;
- на 9 колонок – 0,35 га;
- на 11 колонок – 0,4 га.

Размеры земельных участков объектов придорожного сервиса приняты в соответствии с СП 42.13330.2011 Градостроительство. Планировка и застройка городских и сельских поселений.

Статья 20. Градостроительные регламенты.

ПК. Зона производственно-коммунальных объектов

Зона производственной деятельности предназначена для размещения объектов капитального строительства в целях добычи недр, их переработки, изготовления вещей промышленным способом; объектов коммунального назначения с технологическими процессами, являющимися источниками выделения производственных вредностей в окружающую среду; объектов инженерной и транспортной структур, а также для установления санитарно-защитных зон таких объектов. Благоустройство территории производственной и санитарно-защитной зон осуществляется за счет собственников производственных объектов.

Виды разрешенного использования земельных участков и
объектов капитального строительства

Таблица 15

Наименование вида разрешенного использования земельного участка	Описание вида разрешенного использования земельного участка	Код (числовое обозначение) вида разре- шенного использования земельного участка
1. Основные виды разрешенного использования		
Служебные гаражи	Размещение постоянных или временных гаражей, стоянок для хранения служебного автотранспорта, используемого в целях осуществления видов деятельности, предусмотренных видами разрешенного использования с кодами 3.0, 4.0, а также для стоянки и хранения транспортных средств общего пользования, в том числе в депо	4.9
Объекты дорожного сервиса	Размещение зданий и сооружений дорожного сервиса. Содержание данного вида разрешенного использования включает в себя содержание видов разрешенного использования с кодами 4.9.1.1 - 4.9.1.4	4.9.1
Легкая промышлен- ность	Размещение объектов капитального строительства, предназначенных для текстильной, фарфоро-фаянсовой, электронной промышленности	6.3
Пищевая промышлен- ность	Размещение объектов пищевой промышленности, по переработке сельскохозяйственной продукции способом, приводящим к их переработке в иную продукцию (консервирование, копчение, хлебопечение), в том числе для производства напитков, алкогольных напитков и табачных изделий	6.4
Строительная промышлен- ность	Размещение объектов капитального строительства, предназначенных для производства: строительных материалов (кирпичей, пиломатериалов, цемента, крепежных материалов), бытового и строительного газового и сантехнического оборудования, лифтов и подъемников, столярной продукции, сборных домов или их	6.6

	частей и тому подобной продукции	
Энергетика	Размещение объектов гидроэнергетики, тепловых станций и других электростанций, размещение обслуживающих и вспомогательных для электростанций сооружений (золоотвалов, гидротехнических сооружений); размещение объектов электросетевого хозяйства, за исключением объектов энергетики, размещение которых предусмотрено содержанием вида разрешенного использования с кодом 3.1	6.7
Связь	Размещение объектов связи, радиовещания, телевидения, включая воздушные радиорелейные, надземные и подземные кабельные линии связи, линии радиофикации, антенные поля, усилительные пункты на кабельных линиях связи, инфраструктуру спутниковой связи и телерадиовещания, за исключением объектов связи, размещение которых предусмотрено содержанием видов разрешенного использования с кодами 3.1.1, 3.2.3	6.8
Склады	Размещение сооружений, имеющих назначение по временному хранению, распределению и перевалке грузов (за исключением хранения стратегических запасов), не являющихся частями производственных комплексов, на которых был создан груз: промышленные базы, склады, погрузочные терминалы и доки, нефтехранилища и нефтеналивные станции, газовые хранилища и обслуживающие их газоконденсатные и газоперекачивающие станции, элеваторы и продовольственные склады, за исключением железнодорожных перевалочных складов	6.9
Складские площадки	Временное хранение, распределение и перевалка грузов (за исключением хранения стратегических запасов) на открытом воздухе	6.9.1
2. Условно разрешенные виды использования		
Бытовое	Размещение объектов капитального	3.3

обслуживание	строительства, предназначенных для оказания населению или организациям бытовых услуг (мастерские мелкого ремонта, ателье, бани, парикмахерские, прачечные, химчистки, похоронные бюро)	
Ветеринарное обслуживание	Размещение объектов капитального строительства, предназначенных для оказания ветеринарных услуг, содержания или разведения животных, не являющихся сельскохозяйственными, под надзором человека. Содержание данного вида разрешенного использования включает в себя содержание видов разрешенного использования с кодами 3.10.1 - 3.10.2	3.10
Деловое управление	Размещение объектов капитального строительства с целью: размещения объектов управленческой деятельности, не связанной с государственным или муниципальным управлением и оказанием услуг, а также с целью обеспечения совершения сделок, не требующих передачи товара в момент их совершения между организациями, в том числе биржевая деятельность (за исключением банковской и страховой деятельности)	4.1
Общественное питание	Размещение объектов капитального строительства в целях устройства мест общественного питания (рестораны, кафе, столовые, закусочные, бары)	4.6
3. Вспомогательные виды разрешенного использования		
Коммунальное обслуживание	Размещение зданий и сооружений в целях обеспечения физических и юридических лиц коммунальными услугами. Содержание данного вида разрешенного использования включает в себя содержание видов разрешенного использования с кодами 3.1.1 - 3.1.2	3.1
Автомобильный транспорт	Размещение зданий и сооружений автомобильного транспорта. Содержание данного вида разрешенного использования включает в себя содержание видов разрешенного использования с кодами 7.2.1 - 7.2.3	7.2

Трубопровод- ный транспорт	Размещение нефтепроводов, водопроводов, газопроводов и иных трубопроводов, а также иных зданий и сооружений, необходимых для эксплуатации названных трубопроводов	7.5
Обеспечение внутреннего правопорядка	Размещение объектов капитального строительства, необходимых для подготовки и поддержания в готовности органов внутренних дел, Росгвардии и спасательных служб, в которых существует военизированная служба; размещение объектов гражданской обороны, за исключением объектов гражданской обороны, являющихся частями производственных зданий	8.3
Водные объекты	Ледники, снежники, ручьи, реки, озера, болота, территориальные моря и другие поверхностные водные объекты	11.0
Земельные участки (территории) общего пользования	Земельные участки общего пользования. Содержание данного вида разрешенного использования включает в себя содержание видов разрешенного использования с кодами 12.0.1 - 12.0.2	12.0
Специальная деятельность	Размещение, хранение, захоронение, утилизация, накопление, обработка, обезвреживание отходов производства и потребления, медицинских отходов, биологических отходов, радиоактивных отходов, веществ, разрушающих озоновый слой, а также размещение объектов размещения отходов, захоронения, хранения, обезвреживания таких отходов (скотомогильников, мусоросжигательных и мусороперерабатывающих заводов, полигонов по захоронению и сортировке бытового мусора и отходов, мест сбора вещей для их вторичной переработки)	12.2

Предельные (минимальные и (или) максимальные) размеры земельных участков и предельные параметры разрешенного строительства, реконструкции объектов капитального строительства

1. Минимальные отступы от границ земельных участков в целях определения мест допустимого размещения зданий, строений, сооружений, за

пределами которых запрещено строительство зданий, строений, сооружений - 3 м при соблюдении Федерального закона от 22.07.2008 № 123-ФЗ «Технический регламент о требованиях пожарной безопасности».

Для объектов капитального строительства в целях обеспечения физических и юридических лиц коммунальными услугами (код вида разрешённого использования 3.1) - 1 м при соблюдении Федерального закона от 22.07.2008 № 123-ФЗ «Технический регламент о требованиях пожарной безопасности».

Для объектов, включенных в вид разрешённого использования с кодом 4.9, 6.8, 12.0 - 0 м.

2. Предельное количество этажей зданий, строений, сооружений - 2 этажа.

Для объектов, включенных в вид разрешенного использования с кодами 3.1, 6.4, 6.6, 6.7, 6.8, 11.0, 12.0, 12.2 не подлежит установлению.

Предельные (минимальные и (или) максимальные) размеры земельных участков, максимальный процент застройки в границах земельного участка, определяемый как отношение суммарной площади земельного участка, которая может быть застроена, ко всей площади земельного участка

Параметры

Таблица 16

Код (числовое обозначение) вида разрешенного использования земельного участка	Минимальная площадь земельных участков, кв. м	Максимальная площадь земельных участков, кв. м	Максимальный процент застройки в границах земельного участка, %
3.1	18	HP ²	100
3.3	1000 ³	HP ²	60
3.10	HP ²	HP ²	60
4.1	600 ³	HP ²	60
4.6	400 ³	HP ²	60
4.9	25 ¹	HP ²	80
4.9.1	1000 ¹	HP ²	80
6.3	HP ²	HP ²	80
6.4	HP ²	HP ²	80
6.6	HP ²	HP ²	80
6.7	HP ²	HP ²	80
6.8	HP ²	HP ²	80
6.9	HP ²	HP ²	80
7.2	10	HP ²	100
7.5	10	HP ²	100
8.3	600 ³	HP ²	60

11.0	НР ²	НР ²	НР ²
12.0	НР ²	НР ²	НР ²
12.2	200 ³	НР ²	80

Примечания:

¹ Размеры земельных участков объектов по техническому обслуживанию автомобилей принимать:

- на 5 постов - 0,5 га;
- на 10 постов - 1,0 га;
- на 15 постов - 1,5 га;
- на 25 постов - 2,0 га;
- на 40 постов - 3,5 га.

Размеры земельных участков автозаправочных станций (АЗС) принимать:

- на 2 топливораздаточной колонки – 0,1 га;
- на 5 колонок – 0,2 га;
- на 7 колонок – 0,3 га;
- на 9 колонок – 0,35 га;
- на 11 колонок – 0,4 га.

Площадь участка для стоянки одного автотранспортного средства на автостоянках принимается 25 кв.м на одно машино-место.

Размер земельных участков рамповых гаражей принимается:

- этажность гаражей - 1, площадь участка, на одно машино-место, 30 кв. м;
- этажность гаражей - 2, площадь участка, на одно машино-место, 20 кв. м;
- этажность гаражей - 3, площадь участка, на одно машино-место, 14 кв. м;
- этажность гаражей - 4, площадь участка, на одно машино-место, 12 кв. м;
- этажность гаражей - 5, площадь участка, на одно машино-место, 10 кв. м.

Размеры земельных участков объектов придорожного сервиса приняты в соответствии с СП 42.13330.2011 Градостроительство. Планировка и застройка городских и сельских поселений.

² НР - не регламентируется, отсутствует ограничение данного параметра, параметры строительства определяются в составе документации по планировке территории, определяемые функциональными процессами устанавливаемые по соответствующим технологическим нормам и требованиям.

³ Размеры земельных участков объектов принимать в соответствии с нормативами градостроительного проектирования сельского поселения Державинский сельсовет Бузулукского района Оренбургской области.

*Примечания:

1. В зоне производственной деятельности запрещены: нарушение экологической дисциплины, разлив горюче-смазочного материала, загрязнения водоемов, загрязнение территории металлоломом.

2. Отнесение территории к определенному классу производится в соответствии с санитарной классификацией промышленных предприятий,

установленной СанПиН 2.2.1/2.1.1.1200-03 «Санитарно-защитные зоны и санитарная классификация предприятий, сооружений и иных объектов».

3. Размещение новых объектов, предприятий при условии, что их нормативные санитарно-защитные зоны находятся в пределах границ санитарно-защитных зон производственных объектов.

4. Эксплуатация существующих объектов разрешается, кроме тех случаев, когда их СЗЗ (нормативные) частично или полностью находятся в жилой зоне. В этих случаях: четкая программа модернизации (понижение класса объекта) с проведением постоянного экологического мониторинга).

Статья 21. Градостроительные регламенты.

СК. Зона кладбищ

Виды разрешенного использования земельных участков и объектов капитального строительства

Таблица 17

Наименование вида разрешенного использования земельного участка	Описание вида разрешенного использования земельного участка	Код (числовое обозначение) вида разрешенного использования земельного участка
1. Основные виды разрешенного использования		
Ритуальная деятельность	Размещение кладбищ, крематориев и мест захоронения; размещение соответствующих культовых сооружений; осуществление деятельности по производству продукции ритуально-обрядового назначения	12.1
Осуществление религиозных обрядов	Размещение зданий и сооружений, предназначенных для совершения религиозных обрядов и церемоний (в том числе церкви, соборы, храмы, часовни, мечети, молельные дома, синагоги)	3.7.1
2. Условно разрешенные виды использования - не предусмотрены		
3. Вспомогательные виды разрешенного использования		
Коммунальное обслуживание	Размещение зданий и сооружений в целях обеспечения физических и юридических лиц коммунальными услугами. Содержание данного вида разрешенного использования включает в себя содержание видов разрешенного использования с кодами 3.1.1 - 3.1.2	3.1

Предельные (минимальные и (или) максимальные) размеры земельных участков и предельные параметры разрешенного строительства, реконструкции объектов капитального строительства

1. Минимальные отступы от границ земельных участков в целях определения мест допустимого размещения зданий, строений, сооружений, за пределами которых запрещено строительство зданий, строений, сооружений - 1 м при соблюдении Федерального закона от 22.07.2008 № 123-ФЗ «Технический регламент о требованиях пожарной безопасности».

2. Предельное количество этажей зданий, строений, сооружений – 2 этажа.

Предельные (минимальные и (или) максимальные) размеры земельных участков, максимальный процент застройки в границах земельного участка, определяемый как отношение суммарной площади земельного участка, которая может быть застроена, ко всей площади земельного участка

Параметры

Таблица 18

Код (числовое обозначение) вида разрешенного использования земельного участка	Минимальная площадь земельных участков, кв. м	Максимальная площадь земельных участков, кв. м	Максимальный процент застройки в границах земельного участка, %	Максимальная высота строений, м.
3.1	18	НР	100	НР
3.7.1	600	НР	80	НР
12.1	НР ²	400 000 ¹	80	НР

Примечания:

¹ Размер земельного участка для кладбища определяется исходя из нормы 0,24 га на 1 тыс. человек населенного пункта.

² НР - не регламентируется, определяется заданием на проектирование

**Статья 22. Градостроительные регламенты.
СО. Зона размещения отходов**

Виды разрешенного использования земельных участков и объектов капитального строительства

Таблица 19

Наименование вида разрешенного использования земельного участка	Описание вида разрешенного использования земельного участка	Код (чис- ловое обозна- чение) вида разрешенно- го использо- вания земельного участка
1. Основные виды разрешенного использования		
Специальная деятельность	Размещение, хранение, захоронение, утилизация, накопление, обработка, обезвреживание отходов производства и потребления, медицинских отходов, биологических отходов, радиоактивных отходов, веществ, разрушающих озоновый слой, а также размещение объектов размещения отходов, захоронения, хранения, обезвреживания таких отходов (скотомогильников, мусоросжигательных и мусороперерабатывающих заводов, полигонов по захоронению и сортировке бытового мусора и отходов, мест сбора вещей для их вторичной переработки)	12.2
2. Условно разрешенные виды использования - не предусмотрены		
3. Вспомогательные виды разрешенного использования		
Коммуналь- ное обслужи- вание	Размещение зданий и сооружений в целях обеспечения физических и юридических лиц коммунальными услугами. Содержание данного вида разрешенного использования включает в себя содержание видов разрешенного использования с кодами 3.1.1 - 3.1.2	3.1

**Предельные (минимальные и (или) максимальные) размеры
земельных участков и предельные параметры разрешенного
строительства, реконструкции объектов капитального строительства**

1. Минимальные отступы от границ земельных участков в целях определения мест допустимого размещения зданий, строений, сооружений, за пределами которых запрещено строительство зданий, строений, сооружений - 1 м при соблюдении Федерального закона от 22.07.2008 № 123-ФЗ «Технический регламент о требованиях пожарной безопасности».

2. Предельное количество этажей зданий, строений, сооружений – 2 этажа.

Предельные (минимальные и (или) максимальные) размеры земельных участков, максимальный процент застройки в границах земельного участка, определяемый как отношение суммарной площади земельного участка, которая может быть застроена, ко всей площади земельного участка

Параметры

Таблица 20

Код (числовое обозначение) вида разрешенного использования земельного участка	Минимальная площадь земельных участков, кв. м	Максимальная площадь земельных участков, кв. м	Максимальный процент застройки в границах земельного участка, %	Максимальная высота строений, м.
3.1	18	НР	100	НР
12.2	200 ¹	НР ²	80	НР
<p>Примечания:</p> <p>¹ Размер земельного участка для кладбища определяется исходя из нормы 0,24 га на 1 тыс. человек населенного пункта.</p> <p>² НР - не регламентируется, определяется заданием на проектирование</p>				

Статья 23. Градостроительные регламенты.

СхУ. Зона сельскохозяйственного использования

Зона предназначена для ведения сельского хозяйства, в том числе размещение зданий и сооружений, используемых для хранения и переработки сельскохозяйственной продукции.

Виды разрешенного использования земельных участков и объектов капитального строительства

Таблица 21

Наименование вида разрешенного использования земельного участка	Описание вида разрешенного использования земельного участка	Код (числовое обозначение) вида разрешенного использования земельного участка
1. Основные виды разрешенного использования		
Выращивание зерновых и иных	Осуществление хозяйственной деятельности на сельскохозяйственных	1.2

сельскохозяйственных культур	угодьях, связанной с производством зерновых, бобовых, кормовых, технических, масличных, эфиромасличных, и иных сельскохозяйственных культур	
Овощеводство	Осуществление хозяйственной деятельности на сельскохозяйственных угодьях, связанной с производством картофеля, листовых, плодовых, луковичных и бахчевых сельскохозяйственных культур, в том числе с использованием теплиц	1.3
Выращивание тонизирующих, лекарственных, цветочных культур	Осуществление хозяйственной деятельности, в том числе на сельскохозяйственных угодьях, связанной с производством чая, лекарственных и цветочных культур	1.4
Животноводство	Осуществление хозяйственной деятельности, связанной с производством продукции животноводства, в том числе сенокошение, выпас сельскохозяйственных животных, разведение племенных животных, производство и использование племенной продукции (материала), размещение зданий, сооружений, используемых для содержания и разведения сельскохозяйственных животных, производства, хранения и первичной переработки сельскохозяйственной продукции. Содержание данного вида разрешенного использования включает в себя содержание видов разрешенного использования с кодами 1.8 - 1.11, 1.15, 1.19, 1.20	1.7
Рыбоводство	Осуществление хозяйственной деятельности, связанной с разведением и (или) содержанием, выращиванием объектов рыбоводства (аквакультуры); размещение зданий, сооружений, оборудования, необходимых для осуществления рыбоводства	1.13

	(аквакультуры)	
Хранение и переработка сельскохозяйственной продукции	Размещение зданий, сооружений, используемых для производства, хранения, первичной и глубокой переработки сельскохозяйственной продукции	1.15
Ведение личного подсобного хозяйства на полевых участках	Производство сельскохозяйственной продукции без права возведения объектов капитального строительства	1.16
Питомники	Выращивание и реализация подраста деревьев и кустарников, используемых в сельском хозяйстве, а также иных сельскохозяйственных культур для получения рассады и семян; размещение сооружений, необходимых для указанных видов сельскохозяйственного производства	1.17
Обеспечение сельскохозяйственного производства	Размещение машинно-транспортных и ремонтных станций, ангаров и гаражей для сельскохозяйственной техники, амбаров, водонапорных башен, трансформаторных станций и иного технического оборудования, используемого для ведения сельского хозяйства	1.18
Ведение огородничества	Осуществление отдыха и (или) выращивания гражданами для собственных нужд сельскохозяйственных культур; размещение хозяйственных построек, не являющихся объектами недвижимости, предназначенных для хранения инвентаря и урожая сельскохозяйственных культур	13.1
2. Условно разрешенные виды использования		
Служебные гаражи	Размещение постоянных или временных гаражей, стоянок для хранения служебного автотранспорта, используемого в целях осуществления видов деятельности, предусмотренных видами разрешенного использования с кодами 3.0, 4.0, а также для стоянки и	4.9

	хранения транспортных средств общего пользования, в том числе в депо	
Автомобильный транспорт	Размещение зданий и сооружений автомобильного транспорта. Содержание данного вида разрешенного использования включает в себя содержание видов разрешенного использования с кодами 7.2.1 - 7.2.3	7.2
3. Вспомогательные виды разрешенного использования		
Коммунальное обслуживание	Размещение зданий и сооружений в целях обеспечения физических и юридических лиц коммунальными услугами. Содержание данного вида разрешенного использования включает в себя содержание видов разрешенного использования с кодами 3.1.1 - 3.1.2	3.1
Водные объекты	Ледники, снежники, ручьи, реки, озера, болота, территориальные моря и другие поверхностные водные объекты	11.0

Предельные (минимальные и (или) максимальные) размеры земельных участков и предельные параметры разрешенного строительства, реконструкции объектов капитального строительства

1. Минимальные отступы от границ земельных участков в целях определения мест допустимого размещения зданий, строений, сооружений, за пределами которых запрещено строительство зданий, строений, сооружений - 3 м при соблюдении Федерального закона от 22.07.2008 № 123-ФЗ «Технический регламент о требованиях пожарной безопасности».

Для хозяйственных строений и сооружений, включенных в виды разрешённого использования с кодами 13.1 – 1 м.

Для объектов, включенных в вид разрешённого использования с кодом 4.9 – 0 м.

Для объектов капитального строительства в целях обеспечения физических и юридических лиц коммунальными услугами (код вида разрешённого использования 3.1) – 1 м при соблюдении Федерального закона от 22.07.2008 № 123-ФЗ "Технический регламент о требованиях пожарной безопасности".

2. Предельное количество этажей зданий, строений, сооружений - 2 этажа.

Для объектов, включенных в вид разрешенного использования с кодами 1.16, 3.1, 7.2, 11.0, не подлежит установлению.

**Предельные (минимальные и (или) максимальные) размеры
земельных участков, максимальный процент застройки в границах
земельного участка, определяемый как отношение суммарной площади
земельного участка, которая может быть застроена, ко всей площади
земельного участка**

Параметры

Таблица 22

Код (числовое обозначение) вида разрешенного использования земельного участка	Минимальная площадь земельных участков, кв. м	Максимальная площадь земельных участков, кв. м	Максимальный процент застройки в границах земельного участка, %
1.2	НР ²	25000	20
1.3	НР ²	25000	20
1.4	НР ²	25000	20
1.7	НР ²	50000	20
1.13	НР ²	НР ²	20
1.15	380 ³	НР ²	60
1.16	НР ²	25000	НР ²
1.17	НР ²	НР ²	НР ²
1.18	18	НР ²	60
3.1	18	НР ²	100
4.9	25 ¹	НР ²	80
7.2	10	НР ²	100
11.0	НР ²	НР ²	НР ²
13.1	НР ²	5000	20

Примечания:

¹ Площадь участка для стоянки одного автотранспортного средства на автостоянках принимается 25 кв.м на одно машино-место.

² НР - не регламентируется, отсутствует ограничение данного параметра, параметры строительства определяются в составе документации по планировке территории, определяемые функциональными процессами устанавливаемые по соответствующим технологическим нормам и требованиям.

³ Размеры земельных участков складов принимать в соответствии с приложением Е СП 42.13330.2011 Градостроительство. Планировка и застройка городских и сельских поселений.

Примечания:

1. Высота объектов инженерно-технического обеспечения определяется в соответствии с техническими регламентами.