

Индивидуальный предприниматель Старостин Дмитрий Вячеславович
Адрес: 461042, Оренбургская область, г. Бузулук, тел. 8(35342) 69231
ИНН 560305670308 р/с 40802810900160002785 в банке ПАО «НИКО-БАНК»
БИК 045354814 к/с 30101810400000000814

***ВНЕСЕНИЕ ИЗМЕНЕНИЙ
В ГЕНЕРАЛЬНЫЙ ПЛАН
МУНИЦИПАЛЬНОГО ОБРАЗОВАНИЯ
ЖИЛИНСКИЙ СЕЛЬСОВЕТ
БУЗУЛУКСКОГО РАЙОНА
ОРЕНБУРГСКОЙ ОБЛАСТИ***

***ТОМ 2
МАТЕРИАЛЫ ПО ОБОСНОВАНИЮ***

027.005-05-ГП

2021 г.

СОСТАВ ПРОЕКТНОЙ ДОКУМЕНТАЦИИ

| Номер тома | Обозначение | Наименование |
|--|---------------|--|
| ТЕКСТОВЫЕ МАТЕРИАЛЫ | | |
| Том 1 | 027.005-05-ГП | Положение о территориальном планировании |
| Том 2 | 027.005-05-ГП | Материалы по обоснованию генерального плана |
| ГРАФИЧЕСКИЕ МАТЕРИАЛЫ | | |
| Положение о территориальном планировании | | |
| Лист 1 | 027.005-05-ГП | Карта планируемого размещения объектов М 1:20000 |
| Лист 2 | 027.005-05-ГП | Карта планируемого размещения объектов М 1:5000 |
| Лист 3 | 027.005-05-ГП | Карта границ населенных пунктов М 1:20000 |
| Лист 4 | 027.005-05-ГП | Карта границ населенных пунктов М 1:5000 |
| Лист 5 | 027.005-05-ГП | Карта функциональных зон М 1:20000 |
| Лист 6 | 027.005-05-ГП | Карта функциональных зон М 1:5000 |
| Материалы по обоснованию | | |
| Лист 7 | 027.005-05-ГП | Карта зон с особыми условиями использования территорий, а также территорий, подверженных риску возникновения чрезвычайных ситуаций природного и техногенного характера 1:5000 |
| Лист 8 | 027.005-05-ГП | Карта зон с особыми условиями использования территорий, а также территорий, подверженных риску возникновения чрезвычайных ситуаций природного и техногенного характера 1:20000 |

Документ состоит из 2-х томов: «Положение о территориальном планировании» (Том 1), «Материалы по обоснованию» (Том 2).

Генеральный план представляется в бумажном и электронном виде. Проект разработан в программной среде ГИС «MapInfo» в составе электронных графических слоёв и связанной с ними атрибутивной базы данных.

| | | | |
|-------------------|-----------|-----------|-------------|
| Работа | выполнена | авторским | коллективом |
| ИП Старостин Д.В. | | | |

Оглавление

| | |
|--|----|
| ОБЩИЕ ПОЛОЖЕНИЯ | 7 |
| 1. СВЕДЕНИЯ ОБ УТВЕРЖДЕННЫХ ДОКУМЕНТАХ СТРАТЕГИЧЕСКОГО ПЛАНИРОВАНИЯ, О НАЦИОНАЛЬНЫХ ПРОЕКТАХ, ОБ ИНВЕСТИЦИОННЫХ ПРОГРАММАХ СУБЪЕКТОВ ЕСТЕСТВЕННЫХ МОНОПОЛИЙ, ОРГАНИЗАЦИЙ КОММУНАЛЬНОГО КОМПЛЕКСА, О РЕШЕНИЯХ ОРГАНОВ МЕСТНОГО САМОУПРАВЛЕНИЯ, ИНЫХ ГЛАВНЫХ РАСПОРЯДИТЕЛЕЙ СРЕДСТВ СООТВЕТСТВУЮЩИХ БЮДЖЕТОВ, ПРЕДУСМАТРИВАЮЩИХ СОЗДАНИЕ ОБЪЕКТОВ МЕСТНОГО ЗНАЧЕНИЯ..... | 8 |
| 2. ОБОСНОВАНИЕ ВЫБРАННОГО ВАРИАНТА РАЗМЕЩЕНИЯ ОБЪЕКТОВ МЕСТНОГО ЗНАЧЕНИЯ ПОСЕЛЕНИЯ НА ОСНОВЕ АНАЛИЗА ИСПОЛЬЗОВАНИЯ ТЕРРИТОРИЙ ПОСЕЛЕНИЯ, ВОЗМОЖНЫХ НАПРАВЛЕНИЙ РАЗВИТИЯ ЭТИХ ТЕРРИТОРИЙ И ПРОГНОЗИРУЕМЫХ ОГРАНИЧЕНИЙ ИХ ИСПОЛЬЗОВАНИЯ, ОПРЕДЕЛЯЕМЫХ В ТОМ ЧИСЛЕ НА ОСНОВАНИИ СВЕДЕНИЙ, ДОКУМЕНТОВ, МАТЕРИАЛОВ, СОДЕРЖАЩИХСЯ В ГОСУДАРСТВЕННЫХ ИНФОРМАЦИОННЫХ СИСТЕМАХ ОБЕСПЕЧЕНИЯ ГРАДОСТРОИТЕЛЬНОЙ ДЕЯТЕЛЬНОСТИ, ФЕДЕРАЛЬНОЙ ГОСУДАРСТВЕННОЙ ИНФОРМАЦИОННОЙ СИСТЕМЕ ТЕРРИТОРИАЛЬНОГО ПЛАНИРОВАНИЯ, В ТОМ ЧИСЛЕ МАТЕРИАЛОВ И РЕЗУЛЬТАТОВ ИНЖЕНЕРНЫХ ИЗЫСКАНИЙ, СОДЕРЖАЩИХСЯ В ГОСУДАРСТВЕННЫХ ИНФОРМАЦИОННЫХ СИСТЕМАХ ОБЕСПЕЧЕНИЯ ГРАДОСТРОИТЕЛЬНОЙ ДЕЯТЕЛЬНОСТИ. | 10 |
| 2.1 КРАТКАЯ ИСТОРИЧЕСКАЯ СПРАВКА | 11 |
| 2.2. ПРОГНОЗ ДЕМОГРАФИЧЕСКОЙ СИТУАЦИИ В МУНИЦИПАЛЬНОМ ОБРАЗОВАНИИ ЖИЛИНСКИЙ СЕЛЬСОВЕТ | 15 |
| 2.3. ЗОНЫ С ОСОБЫМИ УСЛОВИЯМИ ИСПОЛЬЗОВАНИЯ ТЕРРИТОРИЙ | 16 |
| 2.4. САНИТАРНАЯ ОЧИСТКА | 23 |
| 3. ОЦЕНКА ВОЗМОЖНОГО ВЛИЯНИЯ ПЛАНИРУЕМЫХ ДЛЯ РАЗМЕЩЕНИЯ ОБЪЕКТОВ МЕСТНОГО ЗНАЧЕНИЯ ПОСЕЛЕНИЯ НА КОМПЛЕКСНОЕ РАЗВИТИЕ ЭТИХ ТЕРРИТОРИЙ | 23 |
| 3.1. ОБЩИЕ СВЕДЕНИЯ..... | 23 |
| 3.2. ЖИЛАЯ ЗОНА | 24 |

| | |
|--|----|
| 3.3. ОБЩЕСТВЕННО-ДЕЛОВАЯ ЗОНА | 24 |
| 3.4. ЗОНА ТРАНСПОРТНОЙ ИНФРАСТРУКТУРЫ..... | 25 |
| 3.5. ЗОНА ИНЖЕНЕРНОЙ ИНФРАСТРУКТУРЫ | 26 |
| 3.6. ЗОНА РЕКРЕАЦИОННОГО НАЗНАЧЕНИЯ | 26 |
| 4. УТВЕРЖДЕННЫЕ ДОКУМЕНТАМИ ТЕРРИТОРИАЛЬНОГО ПЛАНИРОВАНИЯ РОССИЙСКОЙ ФЕДЕРАЦИИ, ДОКУМЕНТАМИ ТЕРРИТОРИАЛЬНОГО ПЛАНИРОВАНИЯ ДВУХ И БОЛЕЕ СУБЪЕКТОВ РОССИЙСКОЙ ФЕДЕРАЦИИ, ДОКУМЕНТАМИ ТЕРРИТОРИАЛЬНОГО ПЛАНИРОВАНИЯ СУБЪЕКТА РОССИЙСКОЙ ФЕДЕРАЦИИ СВЕДЕНИЯ О ВИДАХ, НАЗНАЧЕНИИ И НАИМЕНОВАНИЯХ ПЛАНИРУЕМЫХ ДЛЯ РАЗМЕЩЕНИЯ НА ТЕРРИТОРИЯХ ПОСЕЛЕНИЯ, ОБЪЕКТОВ ФЕДЕРАЛЬНОГО ЗНАЧЕНИЯ, ОБЪЕКТОВ РЕГИОНАЛЬНОГО ЗНАЧЕНИЯ, ИХ ОСНОВНЫЕ ХАРАКТЕРИСТИКИ, МЕСТОПОЛОЖЕНИЕ, ХАРАКТЕРИСТИКИ ЗОН С ОСОБЫМИ УСЛОВИЯМИ ИСПОЛЬЗОВАНИЯ ТЕРРИТОРИЙ В СЛУЧАЕ, ЕСЛИ УСТАНОВЛЕНИЕ ТАКИХ ЗОН ТРЕБУЕТСЯ В СВЯЗИ С РАЗМЕЩЕНИЕМ ДАННЫХ ОБЪЕКТОВ, РЕКВИЗИТЫ УКАЗАННЫХ ДОКУМЕНТОВ ТЕРРИТОРИАЛЬНОГО ПЛАНИРОВАНИЯ, А ТАКЖЕ ОБОСНОВАНИЕ ВЫБРАННОГО ВАРИАНТА РАЗМЕЩЕНИЯ ДАННЫХ ОБЪЕКТОВ НА ОСНОВЕ АНАЛИЗА ИСПОЛЬЗОВАНИЯ ЭТИХ ТЕРРИТОРИЙ, ВОЗМОЖНЫХ НАПРАВЛЕНИЙ ИХ РАЗВИТИЯ И ПРОГНОЗИРУЕМЫХ ОГРАНИЧЕНИЙ ИХ ИСПОЛЬЗОВАНИЯ..... | 26 |
| 5. УТВЕРЖДЕННЫЕ ДОКУМЕНТОМ ТЕРРИТОРИАЛЬНОГО ПЛАНИРОВАНИЯ МУНИЦИПАЛЬНОГО РАЙОНА СВЕДЕНИЯ О ВИДАХ, НАЗНАЧЕНИИ И НАИМЕНОВАНИЯХ ПЛАНИРУЕМЫХ ДЛЯ РАЗМЕЩЕНИЯ НА ТЕРРИТОРИИ ПОСЕЛЕНИЯ, ВХОДЯЩЕГО В СОСТАВ МУНИЦИПАЛЬНОГО РАЙОНА, ОБЪЕКТОВ МЕСТНОГО ЗНАЧЕНИЯ МУНИЦИПАЛЬНОГО РАЙОНА, ИХ ОСНОВНЫЕ ХАРАКТЕРИСТИКИ, МЕСТОПОЛОЖЕНИЕ, ХАРАКТЕРИСТИКИ ЗОН С ОСОБЫМИ УСЛОВИЯМИ ИСПОЛЬЗОВАНИЯ ТЕРРИТОРИЙ В СЛУЧАЕ, ЕСЛИ УСТАНОВЛЕНИЕ ТАКИХ ЗОН ТРЕБУЕТСЯ В СВЯЗИ С РАЗМЕЩЕНИЕМ ДАННЫХ ОБЪЕКТОВ, РЕКВИЗИТЫ УКАЗАННОГО ДОКУМЕНТА ТЕРРИТОРИАЛЬНОГО ПЛАНИРОВАНИЯ, А ТАКЖЕ ОБОСНОВАНИЕ ВЫБРАННОГО ВАРИАНТА РАЗМЕЩЕНИЯ ДАННЫХ ОБЪЕКТОВ НА ОСНОВЕ АНАЛИЗА ИСПОЛЬЗОВАНИЯ ЭТИХ ТЕРРИТОРИЙ, ВОЗМОЖНЫХ НАПРАВЛЕНИЙ ИХ РАЗВИТИЯ И | |

| | |
|--|----|
| ПРОГНОЗИРУЕМЫХ ОГРАНИЧЕНИЙ ИХ ИСПОЛЬЗОВАНИЯ | 28 |
| 6. ПЕРЕЧЕНЬ И ХАРАКТЕРИСТИКА ОСНОВНЫХ ФАКТОРОВ РИСКА ВОЗНИКНОВЕНИЯ ЧРЕЗВЫЧАЙНЫХ СИТУАЦИЙ ПРИРОДНОГО И ТЕХНОГЕННОГО ХАРАКТЕРА | 28 |
| 6.1. ОБЩИЕ ТРЕБОВАНИЯ | 28 |
| 6.2. ПЕРЕЧЕНЬ ОСНОВНЫХ ФАКТОРОВ РИСКА ВОЗНИКНОВЕНИЯ ЧРЕЗВЫЧАЙНЫХ СИТУАЦИЙ ПРИРОДНОГО ХАРАКТЕРА..... | 29 |
| 6.3. ПЕРЕЧЕНЬ ПОТЕНЦИАЛЬНО ОПАСНЫХ ОБЪЕКТОВ (ПОО), АВАРИИ НА КОТОРЫХ МОГУТ СТАТЬ ПРИЧИНОЙ ВОЗНИКНОВЕНИЯ ЧС ТЕХНОГЕННОГО ХАРАКТЕРА..... | 35 |
| 6.5. АВАРИИ НА ТРАНСПОРТЕ..... | 36 |
| 6.6. АВАРИИ НА КОММУНАЛЬНО-ЭНЕРГЕТИЧЕСКИХ СЕТЯХ И ТРУБОПРОВОДАХ | 37 |
| 6.7. ПЕРЕЧЕНЬ МЕРОПРИЯТИЙ ПО ОБЕСПЕЧЕНИЮ ПОЖАРНОЙ БЕЗОПАСНОСТИ | 38 |
| 7. ПЕРЕЧЕНЬ ЗЕМЕЛЬНЫХ УЧАСТКОВ, КОТОРЫЕ ВКЛЮЧАЮТСЯ В ГРАНИЦЫ НАСЕЛЕННЫХ ПУНКТОВ, ВХОДЯЩИХ В СОСТАВ ПОСЕЛЕНИЯ ИЛИ ИСКЛЮЧАЮТСЯ ИЗ ИХ ГРАНИЦ, С УКАЗАНИЕМ КАТЕГОРИЙ ЗЕМЕЛЬ, К КОТОРЫМ ПЛАНИРУЕТСЯ ОТНЕСТИ ЭТИ ЗЕМЕЛЬНЫЕ УЧАСТКИ, И ЦЕЛЕЙ ИХ ПЛАНИРУЕМОГО ИСПОЛЬЗОВАНИЯ..... | 39 |
| 8. СВЕДЕНИЯ ОБ УТВЕРЖДЕННЫХ ПРЕДМЕТАХ ОХРАНЫ И ГРАНИЦАХ ТЕРРИТОРИЙ ИСТОРИЧЕСКИХ ПОСЕЛЕНИЙ ФЕДЕРАЛЬНОГО ЗНАЧЕНИЯ И ИСТОРИЧЕСКИХ ПОСЕЛЕНИЙ..... | 40 |
| РЕГИОНАЛЬНОГО ЗНАЧЕНИЯ | 40 |

ОБЩИЕ ПОЛОЖЕНИЯ

Проект «Внесение изменений в генеральный план муниципального образования Жилинский сельсовет Бузулукского района Оренбургской области» подготовлен в соответствии с Градостроительным кодексом Российской Федерации от 29.12.2004 № 190-ФЗ, на основании постановления администрации муниципального образования Жилинский сельсовет «О разработке проекта внесения изменений в генеральный план муниципального образования Жилинский сельсовет Бузулукского района Оренбургской области» от 12.11.2021 № 35, а также договора на выполнение работ от 15.11.2021г. № 18.

Причинами проведения работ являются уточнение функционального зонирования территории с учётом поступивших предложений от заинтересованных лиц. Согласно предоставленной информации в настоящее время имеется потребность уточнения части функциональных зон на территории Жилинского сельсовета, в т.ч. на территории населенных пунктов сельсовета.

После утверждения проекта «Внесение изменений в генеральный план муниципального образования Жилинский сельсовет» требуется внести изменения в Правила землепользования и застройки муниципального образования Жилинский сельсовет, с установлением территориальных зон для данных участков с соответствующими градостроительными регламентами и уточнить зоны с особыми условиями использования территории.

Предыдущая документация по планировке территории муниципального образования Жилинский сельсовет - генеральный план муниципального образования Жилинский сельсовет Бузулукского района Оренбургской области, утвержденный решением Совета депутатов муниципального образования Жилинский сельсовет от 30.12.2013 № 160. Проект «Внесение изменений в генеральный план муниципального образования Жилинский сельсовет» является документом, разработанным в соответствии с Градостроительным кодексом Российской Федерации. Проект разработан с учётом программ, реализуемых на территории Оренбургской области, Бузулукского района и Жилинского сельсовета.

В соответствии с техническим заданием, границами разработки генерального плана являются административные границы муниципального образования Жилинский сельсовет, установленные в соответствии с Законом Оренбургской области от 15.09.2008 № 2367/495-IV-ОЗ (ред. от 11.09.2018) «Об утверждении перечня муниципальных образований Оренбургской области и населенных пунктов, входящих в их состав» (принят постановлением Законодательного Собрания Оренбургской области от 29.08.2008 № 2367).

1. СВЕДЕНИЯ ОБ УТВЕРЖДЕННЫХ ДОКУМЕНТАХ СТРАТЕГИЧЕСКОГО ПЛАНИРОВАНИЯ, О НАЦИОНАЛЬНЫХ ПРОЕКТАХ, ОБ ИНВЕСТИЦИОННЫХ ПРОГРАММАХ СУБЪЕКТОВ ЕСТЕСТВЕННЫХ МОНОПОЛИЙ, ОРГАНИЗАЦИЙ КОММУНАЛЬНОГО КОМПЛЕКСА, О РЕШЕНИЯХ ОРГАНОВ МЕСТНОГО САМОУПРАВЛЕНИЯ, ИНЫХ ГЛАВНЫХ РАСПОРЯДИТЕЛЕЙ СРЕДСТВ СООТВЕТСТВУЮЩИХ БЮДЖЕТОВ, ПРЕДУСМАТРИВАЮЩИХ СОЗДАНИЕ ОБЪЕКТОВ МЕСТНОГО ЗНАЧЕНИЯ.

Подготовка документов территориального планирования осуществляется на основании стратегий (программ) развития отдельных отраслей экономики, приоритетных национальных проектов, межгосударственных программ, программ социально-экономического развития субъектов Российской Федерации, планов и программ комплексного социально-экономического развития муниципальных образований:

1. Государственная программа Оренбургской области «Развитие здравоохранения Оренбургской области».

По данной программе в 2022 году планируется строительство ФАП в с. Жилинка Бузулукского района на 20 посещений в смену.

2. Государственная программа Оренбургской области «Развитие системы образования Оренбургской области»

По данной программе строительство объектов капитального строительства не планируется.

3. Государственная программа Оренбургской области «Развитие культуры Оренбургской области»

По данной программе строительство объектов капитального строительства не планируется.

4. Муниципальная программа «Комплексное развитие транспортной инфраструктуры муниципального образования Жилинский сельсовет Бузулукского района Оренбургской области на период 2017 -2021 годы и на период до 2031 года», утвержденная постановлением администрации МО Жилинский сельсовет от 20.12.2017г № 65.

Задачи программы:

- эффективность функционирования действующей транспортной инфраструктуры путем разработки проекта организации дорожного движения (ПДД);

- повышение уровня содержания муниципальных автомобильных дорог общего пользования;

- улучшение потребительских свойств муниципальных автомобильных дорог общего пользования;

- восстановление первоначальных транспортно-эксплуатационных характеристик и потребительских свойств муниципальных автомобильных дорог общего пользования;

- снижение доли муниципальных автомобильных дорог общего пользования поселения, не соответствующих нормативным требованиям;
- увеличение количества стоянок для автотранспорта, создание условий для парковок автомобилей в установленных местах, освобождение придомовых территорий, пешеходных зон от автомобилей.
- расширение сети автомобильных дорог общего пользования с твёрдым покрытием.

Для реализации поставленных целей и решения задач программы, достижения планируемых значений показателей и индикаторов предусмотрено выполнение следующих мероприятий:

- по реконструкции автомобильных дорог общего пользования местного значения и искусственных сооружений на них;
- по организации дорожного движения;
- по строительству пешеходных и велосипедных дорожек.

5. Муниципальная программа «Комплексного развития социальной инфраструктуры муниципального образования Жилинский сельсовет Бузулукского района Оренбургской области на 2017-2022 годы», утвержденная решением Совета депутатов МО Жилинский сельсовет от 21.09.2017 № 87. Цели и задачи Программы:

- создание материальной базы развития социальной инфраструктуры для обеспечения повышения качества жизни населения населенных пунктов Жилинского сельсовета Бузулукского района Оренбургской области.
- безопасность, качество и эффективность использования населением объектов социальной инфраструктуры поселения;
- доступность объектов социальной инфраструктуры поселения, для населения поселения, в соответствии с нормативами градостроительного проектирования поселения;
- сбалансированное, перспективное развитие социальной инфраструктуры поселения, в соответствии с установленными потребностями в объектах социальной инфраструктуры поселения;
- эффективность функционирования действующей социальной инфраструктуры.

6. Муниципальная программа «Комплексное развитие коммунальной инфраструктуры на территории муниципального образования Жилинский сельсовет Бузулукского района Оренбургской области на 2021-2025 годы и на период до 2035 года», утвержденная постановлением администрации МО Жилинский сельсовет от 19.02.2021 № 7.

Цели и задачи программы:

1. Инженерно-техническая оптимизация систем коммунальной инфраструктуры.
2. Повышение надежности систем коммунальной инфраструктуры.
3. Обеспечение более комфортных условий проживания.
4. Повышение качества услуг предоставляемых ЖКУ.
5. Снижение потребления энергетических ресурсов.

6. Снижение потерь при поставке ресурсов потребителям
7. Улучшение экологической обстановки в сельском поселении.

Основные мероприятия программы:

Система теплоснабжения

Основными целевыми индикаторами реализации мероприятий программы в части системы теплоснабжения потребителей поселения являются применение высокоэффективных теплоизоляционных материалов энергосберегающих технологий и современных приборов учета электроэнергии, газа, тепла, воды, электроэнергии (первая очередь).

Система водоснабжения

Основными целевыми индикаторами реализации мероприятий программы в части развития системы водоснабжения потребителей поселения являются:

1. Реконструкция ветхих водопроводных сетей и сооружений;
2. Улучшение качества питьевой воды;
3. Обеспечение централизованной системой водоснабжения перспективных районов жилой застройки.

Система сбора и вывоза твердых коммунальных отходов

Основными целевыми индикаторами реализации мероприятий программы в части развития системы сбора и вывоза твердых коммунальных отходов потребителей поселения, являются:

1. Ликвидация несанкционированных и стихийных свалок ТКО;
2. Организация в поселении раздельного сбора мусора (перспектива);
3. Приобретение и оборудование площадок для сбора мусора (твердое покрытие, ограждение).

Система электроснабжения

Основными целевыми индикаторами реализации мероприятий программы в части развития системы электроснабжения потребителей поселения являются:

1. Внедрение современного электроосветительного оборудования, обеспечивающего экономию электрической энергии;
2. Принятие мер по повышению надежности электроснабжения технических объектов, для которых перерыв в электроснабжении грозит серьезными последствиями.

2. **ОБОСНОВАНИЕ ВЫБРАННОГО ВАРИАНТА РАЗМЕЩЕНИЯ ОБЪЕКТОВ МЕСТНОГО ЗНАЧЕНИЯ ПОСЕЛЕНИЯ НА ОСНОВЕ АНАЛИЗА ИСПОЛЬЗОВАНИЯ ТЕРРИТОРИЙ ПОСЕЛЕНИЯ, ВОЗМОЖНЫХ НАПРАВЛЕНИЙ РАЗВИТИЯ ЭТИХ ТЕРРИТОРИЙ И ПРОГНОЗИРУЕМЫХ ОГРАНИЧЕНИЙ ИХ ИСПОЛЬЗОВАНИЯ, ОПРЕДЕЛЯЕМЫХ В ТОМ ЧИСЛЕ НА ОСНОВании СВЕДЕНИЙ, ДОКУМЕНТОВ, МАТЕРИАЛОВ, СОДЕРЖАЩИХСЯ В ГОСУДАРСТВЕННЫХ ИНФОРМАЦИОННЫХ СИСТЕМАХ ОБЕСПЕЧЕНИЯ ГРАДОСТРОИТЕЛЬНОЙ ДЕЯТЕЛЬНОСТИ,**

ФЕДЕРАЛЬНОЙ ГОСУДАРСТВЕННОЙ ИНФОРМАЦИОННОЙ СИСТЕМЕ ТЕРРИТОРИАЛЬНОГО ПЛАНИРОВАНИЯ, В ТОМ ЧИСЛЕ МАТЕРИАЛОВ И РЕЗУЛЬТАТОВ ИНЖЕНЕРНЫХ ИЗЫСКАНИЙ, СОДЕРЖАЩИХСЯ В ГОСУДАРСТВЕННЫХ ИНФОРМАЦИОННЫХ СИСТЕМАХ ОБЕСПЕЧЕНИЯ ГРАДОСТРОИТЕЛЬНОЙ ДЕЯТЕЛЬНОСТИ.

2.1 КРАТКАЯ ИСТОРИЧЕСКАЯ СПРАВКА

БАЛИМОВКА (БАЛИНОВКА, БАЛИН-ПОЛЕ). Деревня на востоке, на реке Боровке, в 43 км от Бузулука, в 2 км от села Жилинка. Основана, примерно, в конце 18-го либо в начале 19-го веков. На дореволюционных картах эта деревня иногда обозначалась как Балиновка. Название дано от старинного славянского прозвища овечки — «баля», так как в этих местах прекрасные овечьи пастбища, и в прежние времена здешние жители держали в хозяйстве помногу овец. Село и основано на бывшем овечьем пастбище. Известно, что здешние помещики Жилины занимались разведением именно овец. В Балин-поле было 16 дворов, проживало около 150 человек. В случае с более поздним названием, Балимовкой, возможно следующее объяснение: в старину наши предки словом «балим, балей, балий» называли знахарей, волшебников, врачей. Четкой разницы между понятиями «врач» и «чародей» в ту пору не было. Можно предположить, что в какой-то период в этой деревне проживал искусный народный лекарь или колдун, к которому обращались за помощью люди. От этого рода занятий, с добавлением словообразовательного суффикса «-овка», и поименована деревня.

ЖИЛИНКА. ЖИЛИНО (СЕРГИЕВСКОЕ). Село в верхнем течении реки Боровки в 55 км от города. Основано барином Сергеем Жилиным в конце 18 или 19 века. С постройкой в 1843 году церкви в честь Святого Сергия Радонежского село получило параллельное название — Сергиевское. В 1930 году здесь был организован колхоз «Новая Москва». В сегодняшней Жилинке несколько улиц: Большая, потому так названная, что самая длинная и широкая, Речная, от того, что тянется вдоль речки Боровки, Молодежная, потому что дома построены в 80-е годы 20 века, и где селились, в основном, молодые семьи. На улице Березовой в Казаковке много березовых деревьев. Садовая улица богата садами и живет здесь, в отличие от Молодежной, более зрелое поколение. И это не вся Жилинская топонимика. Есть здесь холм или гора Святая, названная из-за близости расположения к сельскому кладбищу. Есть гора Любви, находящаяся между селом и дубовой рощей, названная так потому, что на этой горе встречаются рассветы многие поколения выпускников Жилинской школы. Существует Липовый Дол, небольшая балка, поросшая липами, где сельчане собирают землянику и целебный липовый цвет. Есть Дубки, небольшая дубовая рощица за селом, любимое место ягодников, поскольку растет здесь много земляники, малины, дикой вишни. Часть реки за Казаковкой зовется Гусиным пляжем, поскольку в теплое время, на пологих, травянистых берегах здесь пасется много гусей. Другой отрезок

реки сельчане называют Красной глиной, крутой берег которой состоит из красной глины. Есть знаменитые боровские Перекаты или Каменные броды, места, где жители устраивают из камней броды, чтобы перейти на другой берег, а один из первых бродов, строили жители Казаковки и воины-чапаевцы. Еще одно знаменательное место — холм Шишка, — самое высокое место в окрестности, с которого все село видно как на ладони. В годы гражданской войны здесь находились оборонительные редуты чапаевцев. Места бывших окопов видны до сих пор, и местные мальчишки находят потемневшие от времени стреляные гильзы. Житель Жилинки Сергей Петрович Вармашкин, бывший пастух бузулукского купца Киселева, имевшего здесь поместье, станет военным, дослужится до звания генерал-майора, заместителя командующего бронетанковыми войсками. Его фамилия упоминается в воспоминаниях С. М. Штеменко «Генеральный штаб в годы войны». Прах генерал-майора танковых войск С. П. Вармашкина покойся в Бузулуке на старом городском кладбище рядом с мемориалом советским солдатам. На 01.01.2003 года в Жилинке проживало 423 человека, было 174 хозяйства.

КАЗАКОВКА (КОЗАКОВКА). Деревня на реке Боровке, на востоке района, ныне слившаяся воедино с селом Жилинка. Разделяет их «висячий» мост через реку. Основана в 50-е годы 18 века яицкими казаками, потому так и названа. В Казаковке в 1896 году родился Сергей Петрович Вармашкин, прошедший путь от рядового солдата царской армии до генерала-майора танковых войск Советских Вооруженных сил. На 01.01.2003 года в деревне проживали 191 человек, было 74 двора. Примечание: слово «казак» означает «вольный конный воин». В некоторых местностях России так называют бойкого, удалого человека. По поводу появления казачества существует много версий и споров. Однако, наиболее вероятно, что казаки — это выжившие потомки русских из разгромленного Тмутараканского княжества, которые в рассеянии жили в низовьях Дона и Приазовья, позже известные под названием «бродники». Предположение Карамзина, «что казаки старше Батыева нашествия», весьма справедливо. В результате смешанных браков с местными тюркоязычными народами, большей частью половцами, среди которых было много христиан, сложилось сословие людей, позднее названных казаками, черкасами. Как правило, родными для большинства первых казаков были оба языка: русский и какой-либо тюркский. Среди казачьих атаманов Дона широко известно имя Сары-Азмана, что в переводе означает «рыжий турок, рыжий осман». В основе термина «казак» лежит название тотемного знака кыпчакских (половецких) воинов-общинников — «акгыз» или «казак», «белый гусь», в некоторых переводах — «гуси-лебеди», так как «аккуш» означает «белая птица, лебедь». Как здесь не провести параллель с русскими народными сказками, где главными действующими героями зачастую являются «гуси-лебеди» — казаки! Гуси-лебеди, начав свои отношения с русскими с похищения маленьких Ванюшек для Бабы-яги, закончили эти отношения принятием христианства и многовековой славной

службой вначале киевским князьям, а затем русским царям. Интересно, что имя половецкого хана, в 1185 году разбившего дружину князя Игоря, было Кзак! Позже, «казаками» (вольными) становились бежавшие от помещичьего гнета в степи Заволжья, Дона, Кубани, великоросские и малороссийские крестьяне и ремесленники. Со второй половины 16 века славяне-казаки доминируют как организованная сила. Ногайские мурзы в своих жалобах называли донимавших их набегами казаков «русскими людьми» не случайно, а потому, что русская компонента их этнического состава была подавляющей.

МОРДОВСКИЙ. Поселок в 2 км от Жилинки. В названии отражено численное преобладание мордовского населения в сравнении с другими национальностями на момент основания поселка.

Муниципальное образование Жилинский сельсовет образовано в соответствии с законом Оренбургской области от 15.09.2008 № 2367/495-IV-ОЗ (ред. от 11.09.2018) «Об утверждении перечня муниципальных образований Оренбургской области и населенных пунктов, входящих в их состав» (принят постановлением Законодательного Собрания Оренбургской области от 29.08.2008 № 2367).

Располагается в западной части Оренбургской области в северной части района в 56 км к северо-востоку от г. Бузулук (районный центр) и 300 км от областного центра - г. Оренбург.

Площадь муниципального образования - 12153,8591 га. Площадь населенных пунктов – 429,4619 га.

В состав муниципального образования входят: село Жилинка, деревня Балимовка, деревня Казаковка, поселок Мордовский, поселок Новый Городок.

На 01 января 2020 года – 536 человек (по данным похозяйственного учета) в том числе, по населенным пунктам:

Численность населения - человек, в том числе:

- село Жилинка – 292 человек;
- деревня Балимовка – 6 человек;
- деревня Казаковка - 146 человек;
- поселок Мордовский – 51 человек;
- поселок Новый Городок – 41 человек;

из них:

- мужчин – 204 человек;
- женщин – 232 человек;
- пенсионеров – 150;
- учащихся школ – 63 человек;
- дошкольников - 37 человек.

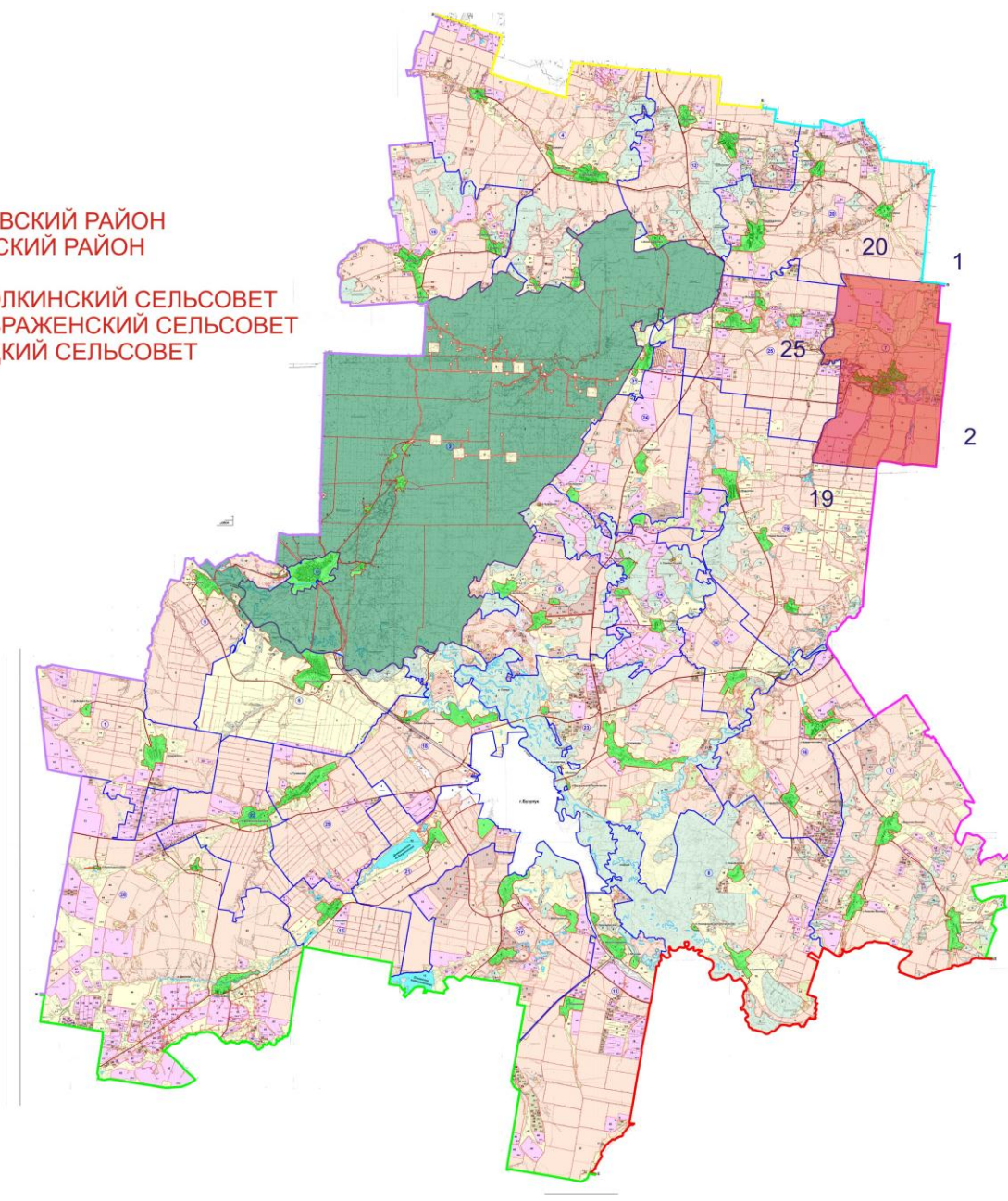
Граничит:

- на востоке - с Грачевским районом;
- на северо-востоке - с Асекеевским районом;
- на севере - с Преображенским сельсоветом;

СХЕМА МУНИЦИПАЛЬНЫХ ОБРАЗОВАНИЙ БУЗУЛУКСКОГО РАЙОНА

1 - АСЕКЕЕВСКИЙ РАЙОН
2 - ГРАЧЕВСКИЙ РАЙОН

19 - ПОДКОЛКИНСКИЙ СЕЛЬСОВЕТ
20 - ПРЕОБРАЖЕНСКИЙ СЕЛЬСОВЕТ
25 - ТРОИЦКИЙ СЕЛЬСОВЕТ



2.2. ПРОГНОЗ ДЕМОГРАФИЧЕСКОЙ СИТУАЦИИ В МУНИЦИПАЛЬНОМ ОБРАЗОВАНИИ ЖИЛИНСКИЙ СЕЛЬСОВЕТ

Подробный анализ демографической ситуации проводился в генеральном плане муниципального образования Жилинский сельсовет Бузулукского района Оренбургской области, утвержденный решением Совета депутатов МО Жилинский сельсовет от 30.12.2013 № 160.

В вышеуказанном проекте планировался рост численности населения муниципального образования Жилинский сельсовет:

- на проектный период (до 2036 г.) - 883 человек;

- на прогнозный срок (до 2046 г.) - 954 чел.

В данном проекте внесения изменений в генеральный план планируется сохранить прогноз роста численности населения, в надежде на стабилизацию и улучшение социально-экономической ситуации, поэтому сохраняем мероприятия, указанные в ранее утвержденном генеральном плане МО Жилинский сельсовет.

2.3. ЗОНЫ С ОСОБЫМИ УСЛОВИЯМИ ИСПОЛЬЗОВАНИЯ ТЕРРИТОРИЙ

В соответствии со статьей 105 Земельного кодекса Российской Федерации установлены виды зон с особыми условиями использования территории.

Зоны охраны объектов культурного наследия

Территории зон охраны памятников природы на территории сельсовета отсутствуют.

Территории зон охраны памятников истории и культуры на территории сельсовета отсутствуют.

Объекты археологического наследия:

- курганный могильник 1 Жилинский;
- курганный могильник 2 Жилинский.

Охранная зона особо охраняемой природной территории (государственного природного заповедника, национального парка, природного парка, памятника природы)

Памятники природы на территории сельсовета отсутствуют.

Санитарно-защитные зоны

В соответствии с СанПиН 2.2.1/2.1.1.1200-03 в целях обеспечения безопасности населения и в соответствии с Федеральным законом «О санитарно-эпидемиологическом благополучии населения» от 30.03.1999 № 52-ФЗ вокруг объектов и производств, являющихся источниками воздействия на среду обитания и здоровье человека, устанавливается специальная территория с особым режимом использования (далее - санитарно-защитная зона (СЗЗ)), размер которой обеспечивает уменьшение воздействия загрязнения на атмосферный воздух (химического, биологического, физического) до значений, установленных гигиеническими нормативами, а для предприятий I и II класса опасности - как до значений, установленных гигиеническими нормативами, так и до величин приемлемого риска для здоровья населения. По своему функциональному назначению санитарно-защитная зона является защитным барьером, обеспечивающим уровень безопасности населения при эксплуатации объекта в штатном режиме.

Размер санитарно-защитной зоны и рекомендуемые минимальные разрывы устанавливаются в соответствии с главой VII и приложениями 1 - 6 к названным санитарным правилам. Для объектов, являющихся источниками воздействия на среду обитания, для которых настоящими санитарными

правилами не установлены размеры санитарно-защитной зоны и рекомендуемые разрывы, а также для объектов I - III классов опасности разрабатывается проект ориентировочного размера санитарно-защитной зоны.

Охранная зона объектов электроэнергетики (объектов электросетевого хозяйства и объектов по производству электрической энергии)

Охранная зона объектов электросетевого хозяйства устанавливается в целях обеспечения безопасного функционирования и эксплуатации, исключения возможности повреждения линий электропередачи и иных объектов электросетевого хозяйства

Устанавливаются вдоль воздушных линий электропередач - в виде части поверхности участка земли и воздушного пространства, ограниченной параллельными вертикальными плоскостями, отстоящими по обе стороны ВЛ от крайних проводов.

На территории Жилинского сельсовета установлены следующие зоны:

1. ЗОУИТ 56:08-6.527 "Охранная зона объектов электросетевого хозяйства ВЛ 35 "Твердилово-Жилинка" на ПС "Подколки" Бузулукского района Оренбургской области;
2. ЗОУИТ 56:08-6.261 "Охранная зона объектов электросетевого хозяйства ВЛ 10 КВ Ф 1 ПСТ ЖИЛИНСКАЯ Бузулукского района Оренбургской области";
3. ЗОУИТ 56:08-6.517 "Охранной зоны объектов электросетевого хозяйства ВЛ 35 "Жилинка-Красная Горка" Бузулукского района Оренбургской области";
4. ЗОУИТ 56:08-6.632 "Охранная зона объекта электросетевого хозяйства ВЛ 04 КВ ТП 102 С КАЗАКОВКА СЕЛО Бузулукского района Оренбургской области";
5. ЗОУИТ 56:08-6.290 Охранной зоны объектов электросетевого хозяйства ВЛ 10 КВ Ф 3 ПСТ ЖИЛИНСКАЯ Бузулукского района Оренбургской области;
6. ЗОУИТ 56:08-6.336 "Охранной зоны объектов электросетевого хозяйства ВЛ 10 КВ Ф 2 ПСТ ЖИЛИНСКАЯ Бузулукского района Оренбургской области";
7. ЗОУИТ 56:08-6.99 "Охранной зоны объекта ВЛ-10кВ МН "Покровка-Кротовка";
8. ЗОУИТ 56:08-6.878 "Охранная зона инженерных коммуникаций: Сооружение ВЛ 10 кВ с ТП 10/0,4/100 кв к скважине № 125 Твердиловского месторождения";
9. ЗОУИТ 56:08-6.423 "Охранная зона объекта электросетевого хозяйства ВЛ 04 кВ ТП 110 С ЖИЛИНКА МТМ Бузулукского района Оренбургской области";
10. ЗОУИТ 56:08-6.786 "Охранной зоны объектов электросетевого хозяйства ВЛ 04 кВ ТП 104 с.Жилинка мтф Бузулукского района Оренбургской области";

11. ЗОУИТ 56:08-6.401 "Охранная зона объекта электросетевого хозяйства ВЛ 04 КВ ТП 107 С ЖИЛИНКА МАГАЗИН Бузулукского района Оренбургской области";

12. ЗОУИТ 56:08-6.581 "Охранной зоны объектов электросетевого хозяйства ВЛ 04 кВ ТП 108 с.Жилинка стф Бузулукского района Оренбургской области";

13. ЗОУИТ 56:08-6.783 "Охранная зона объекта электросетевого хозяйства ВЛ 04 кВ ТП 109 С ЖИЛИНКА ДЕТСАД Бузулукского района Оренбургской области";

14. ЗОУИТ 56:08-6.752 "Охранной зоны объектов электросетевого хозяйства ВЛ 04 кВ ТП 111 С.ЖИЛИНКА МТМ Бузулукского района Оренбургской области";

15. ЗОУИТ 56:08-6.771 "Охранной зоны объектов электросетевого хозяйства ВЛ 04 КВ ТП 303 с ЖИЛИНКА Бузулукского района Оренбургской области".

В пределах охранных зон без письменного решения о согласовании сетевых организаций юридическим и физическим лицам запрещаются:

а) строительство, капитальный ремонт, реконструкция или снос зданий и сооружений;

б) горные, взрывные, мелиоративные работы, в том числе связанные с временным затоплением земель;

в) посадка и вырубка деревьев и кустарников;

г) дноуглубительные, землечерпальные и погрузочно-разгрузочные работы, добыча рыбы, других водных животных и растений придонными орудиями лова, устройство водоемов, колка и заготовка льда (в охранных зонах подводных кабельных линий электропередачи);

д) проход судов, у которых расстояние по вертикали от верхнего крайнего габарита с грузом или без груза до нижней точки провеса проводов переходов воздушных линий электропередачи через водоемы менее минимально допустимого расстояния, в том числе с учетом максимального уровня подъема воды при паводке;

е) проезд машин и механизмов, имеющих общую высоту с грузом или без груза от поверхности дороги более 4,5 метра (в охранных зонах воздушных линий электропередачи);

ж) земляные работы на глубине более 0,3 метра (на вспахиваемых землях на глубине более 0,45 метра), а также планировка грунта (в охранных зонах подземных кабельных линий электропередачи);

з) полив сельскохозяйственных культур в случае, если высота струи воды может составить свыше 3 метров (в охранных зонах воздушных линий электропередачи);

и) полевые сельскохозяйственные работы с применением сельскохозяйственных машин и оборудования высотой более 4 метров (в охранных зонах воздушных линий электропередачи) или полевые сельскохозяйственные работы, связанные с вспашкой земли (в охранных

зонах кабельных линий электропередачи).

Охранная зона трубопроводов

В охранных зонах трубопроводов запрещается производить всякого рода действия, могущие нарушить нормальную эксплуатацию трубопроводов, либо привести к их повреждению, в частности: возводить любые постройки, высаживать деревья и кустарники, сооружать проезды и переезды через трассы трубопроводов, устраивать стоянки транспорта, свалки, разводить огонь, производить любые работы, связанные с нарушением грунта и др.

На территории Жилинского сельсовета установлены следующие зоны:

1. ЗОУИТ 56:08-6.1106 "Охранная зона магистрального нефтепровода "Покровка-Кротовка" (участок 0-173). Диаметр 500мм";
2. ЗОУИТ 56:00-6.477 "Охранная зона объекта газопровода: Магистр.газопр.покровка гпз отрядное";
3. ЗОУИТ 56:08-6.1434 "Охранная зона объекта нефтепровода: Выкидная линия от скв.№4 до ГР скв.№125 Твердиловского мр";
4. ЗОУИТ 56:08-6.16 КЛС "Покровка-Кротовка участок Покровка-р. Черталык";
5. ЗОУИТ 56:00-6.938 "Охранная зона объекта газопровода: газопровод «Ленинградская ДНС-Пасмуровская ГКС».

Для газораспределительных сетей устанавливаются следующие охранные зоны:

а) вдоль трасс наружных газопроводов - в виде территории, ограниченной условными линиями, проходящими на расстоянии 2-х метров с каждой стороны газопровода;

б) вдоль трасс подземных газопроводов из полиэтиленовых труб при использовании медного провода для обозначения трассы газопровода - в виде территории, ограниченной условными линиями, проходящими на расстоянии 3 метров от газопровода со стороны провода и 2 метров - с противоположной стороны;

в) вдоль трасс наружных газопроводов на вечномёрзлых грунтах независимо от материала труб - в виде территории, ограниченной условными линиями, проходящими на расстоянии 10 метров с каждой стороны газопровода;

г) вокруг отдельно стоящих газорегуляторных пунктов - в виде территории, ограниченной замкнутой линией, проведенной на расстоянии 10 метров от границ этих объектов. Для газорегуляторных пунктов, пристроенных к зданиям, охранная зона не регламентируется;

д) вдоль подводных переходов газопроводов через судоходные и сплавные реки, озера, водохранилища, каналы - в виде участка водного пространства от водной поверхности до дна, заключенного между параллельными плоскостями, отстоящими на 100 м с каждой стороны газопровода;

е) вдоль трасс межпоселковых газопроводов, проходящих по лесам и древесно-кустарниковой растительности, - в виде просек шириной 6 метров,

по 3 метра с каждой стороны газопровода. Для надземных участков газопроводов расстояние от деревьев до трубопровода должно быть не менее высоты деревьев в течение всего срока эксплуатации газопровода.

Согласно «Правилам охраны магистральных трубопроводов» вдоль трасс магистральных трубопроводов (при любом виде их прокладки), для исключения возможности повреждения трубопроводов, устанавливаются охранные зоны:

а) вдоль трасс трубопроводов, транспортирующих нефть, природный газ, нефтепродукты, нефтяной и искусственный углеводородные газы - в виде участка земли, ограниченного условными линиями, проходящими в 25 м от оси трубопровода с каждой стороны.

б) вдоль трасс трубопроводов, транспортирующих сжиженные углеводородные газы, нестабильные бензин и конденсат - в виде участка земли, ограниченного условными линиями, проходящими в 100 м от оси трубопровода с каждой стороны;

в) вдоль трасс многониточных трубопроводов - в виде участка земли, ограниченного условными линиями, проходящими на указанных выше расстояниях от осей крайних трубопроводов;

г) вдоль подводных переходов - в виде участка водного пространства от водной поверхности до дна, заключенного между параллельными плоскостями, отстоящими от осей крайних ниток переходов на 100 м с каждой стороны;

д) вокруг емкостей для хранения и разгазирования конденсата, земляных амбаров для аварийного выпуска продукции - в виде участка земли, ограниченного замкнутой линией, отстоящей от границ территорий указанных объектов на 50 м во все стороны;

е) вокруг технологических установок подготовки продукции к транспорту, головных и промежуточных перекачивающих и наливных насосных станций, резервуарных парков, компрессорных и газораспределительных станций, узлов измерения продукции, наливных и сливных эстакад, станций подземного хранения газа, пунктов подогрева нефти, нефтепродуктов - в виде участка земли, ограниченного замкнутой линией, отстоящей от границ территорий указанных объектов на 100 м во все стороны.

В охранных зонах трубопроводов запрещается производить всякого рода действия, могущие нарушить нормальную эксплуатацию трубопроводов, либо привести к их повреждению, в частности: возводить любые постройки, высаживать деревья и кустарники, сооружать проезды и переезды через трассы трубопроводов, устраивать стоянки транспорта, свалки, разводить огонь, производить любые работы, связанные с нарушением грунта и др.

Водоохранные зоны и прибрежные защитные полосы

Водоохранные зоны и прибрежные защитные полосы водных объектов устанавливаются в соответствии со статьей 65 Водного кодекса.

В границах водоохранных зон запрещаются:

1. использование сточных вод в целях регулирования плодородия почв;
2. размещение кладбищ, скотомогильников, объектов размещения отходов производства и потребления, химических, взрывчатых, токсичных, отравляющих и ядовитых веществ, пунктов захоронения радиоактивных отходов;
3. осуществление авиационных мер по борьбе с вредными организмами;
4. движение и стоянка транспортных средств (кроме специальных транспортных средств), за исключением их движения по дорогам и стоянки на дорогах и в специально оборудованных местах, имеющих твердое покрытие;
5. строительство и реконструкция автозаправочных станций, складов горюче-смазочных материалов (за исключением случаев, если автозаправочные станции, склады горюче-смазочных материалов размещены на территориях портов, инфраструктуры внутренних водных путей, в том числе баз (сооружений) для стоянки маломерных судов, объектов органов федеральной службы безопасности), станций технического обслуживания, используемых для технического осмотра и ремонта транспортных средств, осуществление мойки транспортных средств;
6. размещение специализированных хранилищ пестицидов и агрохимикатов, применение пестицидов и агрохимикатов;
7. сброс сточных, в том числе дренажных, вод;
8. разведка и добыча общераспространенных полезных ископаемых (за исключением случаев, если разведка и добыча общераспространенных полезных ископаемых осуществляются пользователями недр, осуществляющими разведку и добычу иных видов полезных ископаемых, в границах предоставленных им в соответствии с законодательством Российской Федерации о недрах горных отводов и (или) геологических отводов на основании утвержденного технического проекта в соответствии со статьей 19.1 Закона Российской Федерации от 21 февраля 1992 года № 2395-1 «О недрах».

Размеры и границы водоохранной зоны (ВЗ) и прибрежной защитной полосы (ПЗП), а также режим их использования установлены в соответствии со ст. 65 Водного Кодекса РФ от 03.06.2006 № 74-ФЗ п. 13. Ограничения в использовании согласно, статьи 65 «Водоохранные зоны и прибрежные защитные полосы», п. 15, 17 Водного кодекса РФ от 03.06.2006 г. № 74-ФЗ в границах прибрежных защитных полос запрещаются:

1. распашка земель;
2. размещение отвалов размываемых грунтов;
3. выпас сельскохозяйственных животных и организация для них летних лагерей, ванн;
4. использование сточных вод в целях регулирования плодородия почв;
5. размещение кладбищ, скотомогильников, объектов размещения

отходов производства и потребления, химических, взрывчатых, токсичных, отравляющих и ядовитых веществ, пунктов захоронения радиоактивных отходов;

6. осуществление авиационных мер по борьбе с вредными организмами;

7. движение и стоянка транспортных средств (кроме специальных транспортных средств), за исключением их движения по дорогам и стоянки на дорогах и в специально оборудованных местах, имеющих твердое покрытие;

8. строительство и реконструкция автозаправочных станций, складов горюче-смазочных материалов (за исключением случаев, если автозаправочные станции, склады горюче-смазочных материалов размещены на территориях портов, инфраструктуры внутренних водных путей, в том числе баз (сооружений) для стоянки маломерных судов, объектов органов федеральной службы безопасности), станций технического обслуживания, используемых для технического осмотра и ремонта транспортных средств, осуществление мойки транспортных средств;

9. размещение специализированных хранилищ пестицидов и агрохимикатов, применение пестицидов и агрохимикатов;

10. сброс сточных, в том числе дренажных, вод;

11. разведка и добыча общераспространенных полезных ископаемых (за исключением случаев, если разведка и добыча общераспространенных полезных ископаемых осуществляются пользователями недр, осуществляющими разведку и добычу иных видов полезных ископаемых, в границах предоставленных им в соответствии с законодательством Российской Федерации о недрах горных отводов и (или) геологических отводов на основании утвержденного технического проекта в соответствии со статьей 19.1 Закона Российской Федерации от 21 февраля 1992 года № 2395-1 «О недрах».

Придорожные полосы автомобильных дорог

В зависимости от класса и (или) категории автомобильных дорог с учетом перспектив их развития ширина каждой придорожной полосы устанавливается в соответствии с Федеральным законом Российской Федерации от 8 ноября 2007 г. № 257-ФЗ «Об автомобильных дорогах и о дорожной деятельности в Российской Федерации и о внесении изменений в отдельные законодательные акты Российской Федерации» в размере:

пятидесяти метров - для автомобильных дорог третьей и четвертой категорий:

- автомобильная дорога межмуниципального значения Березовка - Жилинка.

Зоны подтопления и затопления

На территории сельсовета подтапливаются детсад, ФАП (существующий), частично сельхозобъекты, квартиры по ул. Речная, ул. Большая.

2.4. САНИТАРНАЯ ОЧИСТКА

В задачу санитарной очистки входит сбор, удаление и обезвреживание твердых бытовых отходов (ТБО) и жидких отходов из неканализованной застройки.

На территории Оренбургской области в 2012 году разработан и внедрен региональный кадастр отходов. Кадастр, посредством удаленного доступа к нему соответствующих служб муниципальных образований и контроля со стороны министерства природных ресурсов, экологии и имущественных отношений Оренбургской области, постоянно актуализируется.

Согласно таблице 2.1.2 «Количество образующихся твердых коммунальных отходов в населенных пунктах Оренбургской области» приказа МПР Оренбургской области от 06.12.2019 № 606 количество образующихся отходов в год составляет:

- с. Жилинка – 94,93 т/отходов в год;
- д. Балимовка – 3,42 т/отходов в год;
- д. Казаковка – 41,28 т/отходов в год;
- пос. Мордовский – 12,1 т/отходов в год;
- пос. Новый Городок – 7,89 т/отходов в год.

Согласно «Территориальной схеме обращения с отходами, в том числе с твердыми коммунальными отходами в Оренбургской области» предлагается разграничить Оренбургскую область на 9 территориально обособленных кластеров. В настоящее время размещение отходов происходит на действующий полигон ТКО в г. Бузулуке (в ГРОРО).

Для очистки от жидких отходов населенных пунктов Жилинского сельсовета главной задачей является строительство централизованной канализационной сети, как в существующей, так и в проектируемой застройке населенных пунктов, что позволит значительно улучшить санитарное состояние поселков и предотвратит загрязнение грунтовых вод.

3. ОЦЕНКА ВОЗМОЖНОГО ВЛИЯНИЯ ПЛАНИРУЕМЫХ ДЛЯ РАЗМЕЩЕНИЯ ОБЪЕКТОВ МЕСТНОГО ЗНАЧЕНИЯ ПОСЕЛЕНИЯ НА КОМПЛЕКСНОЕ РАЗВИТИЕ ЭТИХ ТЕРРИТОРИЙ

3.1. ОБЩИЕ СВЕДЕНИЯ

В границах территории проектирования установлены следующие функциональные зоны:

1. Жилая зона;
2. Общественно-деловая зона;
3. Зона транспортной инфраструктуры;
4. Зона инженерной инфраструктуры;
5. Зона специального использования;
6. Зона сельскохозяйственного использования;

7. Зона рекреационного назначения.

Данным проектом предлагается уточнить функциональное зонирование предложенное в ранее утвержденном генеральном плане Жилинского сельсовета в месте расположения планируемых для размещения объектов на основании поступивших предложений.

3.2. ЖИЛАЯ ЗОНА

Обеспечение качественным жильем населения является одной из важнейших социальных задач. Капитальное исполнение, полное инженерное обеспечение, создание предпосылок для эффективного развития жилищного строительства с использованием собственных ресурсов – это приоритетные цели жилищной политики.

Существующее положение

Существующий жилищный фонд представлен в основном индивидуальными жилыми домами. Застройка состоит из кирпичных, деревянных и смешанной конструкции жилых домов. Преобладают деревянные жилые дома.

Проектные решения

Населенные пункты размещены кучно, имеют общие границы. Поэтому целесообразно рассматривать развитие территории в целом. С учетом всех ограничений: рельефа, водоохраных зон, санитарно-защитных зон, дороги Березовка - Жилинка, предлагается основное развитие территории в границах населенных пунктов д. Балимовка и д. Казаковка. Развитие с. Жилинка предполагается в восточном направлении.

Поселок Мордовский расположен на территории между р. Боровка и с. Жилинка с которым имеет общую границу. Предполагается его незначительное развитие на свободных территориях.

3.3. ОБЩЕСТВЕННО-ДЕЛОВАЯ ЗОНА

Существующее положение

Образовательные учреждения:

- Муниципальное общеобразовательное бюджетное учреждение «Жилинская СОШ» Бузулукского района Оренбургской области и Муниципальное общеобразовательное бюджетное учреждение «Жилинская СОШ» дошкольная группа (с. Жилинка, ул. Речная, 9,1).

Объекты здравоохранения:

- ГБУЗ «Бузулукская больница скорой медицинской помощи» - Нежилое помещение 461015, Оренбургская область, Бузулукский район, с. Жилинка, улица Речная, 2.

Объекты культуры:

Муниципальное бюджетное учреждение культуры «Центральная клубная система Бузулукского района Оренбургской области» «Жилинский

сельский Дом культуры» (с. Жилинка, ул. Лесная, 13).

Спортивные объекты:

Спортзал в школе

Объекты торговли, бытового обслуживания, управления, общественного назначения:

магазины: ИП Федотов Ю.В. «Юта»; ИП Гулалиева С.И. «Алим».

Объекты связи:

- УФПАС Оренбургской области филиал ФГУП «Почта России».

Административные здания:

- Здание администрации с. Жилинка.

Культовые сооружения:

- Церковь святого Сергия Радонежского XVI век.

- обелиск воинам-землякам, погибшим в Отечественную войну в с. Жилинка

Проектные решения

Проектом предлагается развитие общественно-деловой зоны.

Предлагается магазина продовольственных и непродовольственных товаров, а также объекта регионального значения ФАП в с. Жилинка Бузулукского района на 20 посещений в смену.

3.4. ЗОНА ТРАНСПОРТНОЙ ИНФРАСТРУКТУРЫ

Основная роль во внешних связях муниципального образования Жилинский сельсовет принадлежит автомобильному транспорту.

Протяженность внутрипоселковых дорог – 8,5 км., в том числе с усовершенствованным покрытием (асфальт) – 7,9 км. Освещенность дорог – 8,5 км.

Поселение расположено в непосредственной близости от транспортного каркаса агломерации, сформированного на базе, проходящих через территорию автомобильных дорог различного значения, в том числе, которые входят в перечень автомобильных дорог, находящихся в государственной собственности Оренбургской области, согласно Постановлению от 10 апреля 2012 г. № 313-п «Об утверждении перечня автомобильных дорог общего пользования регионального и межмуниципального значения, находящихся в государственной собственности Оренбургской области»:

| № п/п | Идентификационный номер | Наименование автомобильной дороги | Всего | с твердым покрытием | Всего мостов | | Категория дороги |
|-------|-------------------------|-----------------------------------|-------|---------------------|--------------|-------|------------------|
| | | | км | км | шт. | п.м | |
| 1 | 2 | 3 | 4 | 5 | 6 | 7 | 8 |
| 1. | 53 ОП МЗ 53Н-0802000 | Березовка - Жилинка | 20,50 | 20,500 | 1 | 12,80 | IV |

На территории муниципального образования Жилинский сельсовет воздушное и железнодорожное сообщение отсутствует.

3.5. ЗОНА ИНЖЕНЕРНОЙ ИНФРАСТРУКТУРЫ

Водоснабжение, водоотведение

Существующее положение, данные о проектируемом хозяйственно-питьевом водопроводе, расчет водопотребления, водоотведения, подробно отражены в генеральном плане муниципального образования Жилинский сельсовет Бузулукского района Оренбургской области, утвержденный решением Совета депутатов МО Жилинский сельсовет от 30.12.2013 № 160.

3.6. ЗОНА РЕКРЕАЦИОННОГО НАЗНАЧЕНИЯ

Поселение обладает обширными рекреационными ресурсами. На его территории протекает река - Боровка.

Проектные решения

Проектом предлагается создание мест для отдыха местного населения и приезжих отдыхающих. Развитие рекреационной зоны привлечет на территорию большое количество туристов, что будет способствовать экономическому развитию поселения.

4. УТВЕРЖДЕННЫЕ ДОКУМЕНТАМИ ТЕРРИТОРИАЛЬНОГО ПЛАНИРОВАНИЯ РОССИЙСКОЙ ФЕДЕРАЦИИ, ДОКУМЕНТАМИ ТЕРРИТОРИАЛЬНОГО ПЛАНИРОВАНИЯ ДВУХ И БОЛЕЕ СУБЪЕКТОВ РОССИЙСКОЙ ФЕДЕРАЦИИ, ДОКУМЕНТАМИ ТЕРРИТОРИАЛЬНОГО ПЛАНИРОВАНИЯ СУБЪЕКТА РОССИЙСКОЙ ФЕДЕРАЦИИ СВЕДЕНИЯ О ВИДАХ, НАЗНАЧЕНИИ И НАИМЕНОВАНИЯХ ПЛАНИРУЕМЫХ ДЛЯ РАЗМЕЩЕНИЯ НА ТЕРРИТОРИЯХ ПОСЕЛЕНИЯ, ОБЪЕКТОВ ФЕДЕРАЛЬНОГО ЗНАЧЕНИЯ, ОБЪЕКТОВ РЕГИОНАЛЬНОГО ЗНАЧЕНИЯ, ИХ ОСНОВНЫЕ ХАРАКТЕРИСТИКИ, МЕСТОПОЛОЖЕНИЕ, ХАРАКТЕРИСТИКИ ЗОН С ОСОБЫМИ УСЛОВИЯМИ ИСПОЛЬЗОВАНИЯ ТЕРРИТОРИЙ В СЛУЧАЕ, ЕСЛИ УСТАНОВЛЕНИЕ ТАКИХ ЗОН ТРЕБУЕТСЯ В СВЯЗИ С РАЗМЕЩЕНИЕМ ДАННЫХ ОБЪЕКТОВ, РЕКВИЗИТЫ УКАЗАННЫХ ДОКУМЕНТОВ ТЕРРИТОРИАЛЬНОГО ПЛАНИРОВАНИЯ, А ТАКЖЕ ОБОСНОВАНИЕ ВЫБРАННОГО ВАРИАНТА РАЗМЕЩЕНИЯ ДАННЫХ ОБЪЕКТОВ НА ОСНОВЕ АНАЛИЗА ИСПОЛЬЗОВАНИЯ ЭТИХ ТЕРРИТОРИЙ, ВОЗМОЖНЫХ НАПРАВЛЕНИЙ ИХ РАЗВИТИЯ И ПРОГНОЗИРУЕМЫХ ОГРАНИЧЕНИЙ ИХ ИСПОЛЬЗОВАНИЯ

На территории Жилинского не планируются для размещения объекты федерального значения. Существующий объект: магистральный

нефтепровод "Покровка-Кротовка" (участок 0-173). Диаметр 500мм.

В соответствии со схемой территориального планирования Оренбургской области, утвержденной постановлением Правительства Оренбургской области от 07.07.2011 № 579-п «Об утверждении схемы территориального планирования Оренбургской области» (в редакции постановлений Правительства Оренбургской области от 12.09.2011 № 826-п, от 23.01.2013 № 50-п, от 07.10.2013 № 818-п, от 03.02.2014 № 50-п, от 30.03.2015 № 209-п, от 24.09.2015 № 734-п, от 08.02.2016 № 82-п, от 27.10.2020 № 873-п, от 01.03.2021 № 873-п) на территории Жилинского сельсовета следующие объекты регионального значения:

Существующие объекты электроэнергетики Оренбургской области

| Наименование подстанции/линии | Краткая характеристика объекта (установленная мощность, МВА, км) | Местоположение объекта, район |
|---|--|-----------------------------------|
| Жилинская | 4,00 | Бузулукский |
| ВЛ 35 кВ Твердилово-Жилинка с захода на п.с. "Подколки" | 24,94 | Оренбургская обл,Бузулукский р-н, |
| ВЛ 35 кВ Жилинка-Красная Горка | 11,00 | Оренбургская обл,Бузулукский р-н, |

Существующие объекты регионального значения
в области утилизации биологических отходов

| Назначение объекта регионального значения | Наименование | Краткая характеристика объекта | Местоположение объекта | | Зоны с особыми условиями использования территории |
|---|----------------|--------------------------------|---|---------------------------------|---|
| | | | Наименование городского округа или района | Наименование населённого пункта | |
| уничтожение биологических отходов | Скотомогильник | Действующий с 2003 | Бузулукский | с. Жилинка | - |

Планируемые объекты регионального значения Оренбургской области:

В рамках государственной программы Оренбургской области «Развитие здравоохранения Оренбургской области» в 2022 году планируется строительство ФАП в с. Жилинка Бузулукского района на 20 посещений в смену.

На территории Жилинского не планируются для размещения объекты федерального значения. Существующий объект: магистральный нефтепровод "Покровка-Кротовка" (участок 0-173). Диаметр 500мм.

5. УТВЕРЖДЕННЫЕ ДОКУМЕНТОМ ТЕРРИТОРИАЛЬНОГО ПЛАНИРОВАНИЯ МУНИЦИПАЛЬНОГО РАЙОНА СВЕДЕНИЯ О ВИДАХ, НАЗНАЧЕНИИ И НАИМЕНОВАНИЯХ ПЛАНИРУЕМЫХ ДЛЯ РАЗМЕЩЕНИЯ НА ТЕРРИТОРИИ ПОСЕЛЕНИЯ, ВХОДЯЩЕГО В СОСТАВ МУНИЦИПАЛЬНОГО РАЙОНА, ОБЪЕКТОВ МЕСТНОГО ЗНАЧЕНИЯ МУНИЦИПАЛЬНОГО РАЙОНА, ИХ ОСНОВНЫЕ ХАРАКТЕРИСТИКИ, МЕСТОПОЛОЖЕНИЕ, ХАРАКТЕРИСТИКИ ЗОН С ОСОБЫМИ УСЛОВИЯМИ ИСПОЛЬЗОВАНИЯ ТЕРРИТОРИЙ В СЛУЧАЕ, ЕСЛИ УСТАНОВЛЕНИЕ ТАКИХ ЗОН ТРЕБУЕТСЯ В СВЯЗИ С РАЗМЕЩЕНИЕМ ДАННЫХ ОБЪЕКТОВ, РЕКВИЗИТЫ УКАЗАННОГО ДОКУМЕНТА ТЕРРИТОРИАЛЬНОГО ПЛАНИРОВАНИЯ, А ТАКЖЕ ОБОСНОВАНИЕ ВЫБРАННОГО ВАРИАНТА РАЗМЕЩЕНИЯ ДАННЫХ ОБЪЕКТОВ НА ОСНОВЕ АНАЛИЗА ИСПОЛЬЗОВАНИЯ ЭТИХ ТЕРРИТОРИЙ, ВОЗМОЖНЫХ НАПРАВЛЕНИЙ ИХ РАЗВИТИЯ И ПРОГНОЗИРУЕМЫХ ОГРАНИЧЕНИЙ ИХ ИСПОЛЬЗОВАНИЯ

Строительство объектов местного значения муниципального района на территории Жилинского сельсовета Схемой территориального планирования муниципального образования Бузулукский район не предусмотрено.

6. ПЕРЕЧЕНЬ И ХАРАКТЕРИСТИКА ОСНОВНЫХ ФАКТОРОВ РИСКА ВОЗНИКНОВЕНИЯ ЧРЕЗВЫЧАЙНЫХ СИТУАЦИЙ ПРИРОДНОГО И ТЕХНОГЕННОГО ХАРАКТЕРА

6.1. ОБЩИЕ ТРЕБОВАНИЯ

Согласно требованиям п.8 ст.23 Градостроительного кодекса Российской Федерации в материалах по обоснованию чрезвычайных ситуаций природного и техногенного характера приняты следующие термины и определения, соответствующие ГОСТ Р 22.0.05-94, ГОСТ Р 22.0.03-95, ГОСТ Р 22.0.07-95.

Чрезвычайная ситуация (ЧС). Обстановка на определенной территории или акватории, сложившаяся в результате аварий, опасного природного явления, катастрофы, стихийного или иного бедствия, которые могут повлечь или повлекли за собой человеческие жертвы, ущерб здоровью людей или

окружающей природной среде, значительные материальные потери и нарушение условий жизнедеятельности людей.

Источник природной чрезвычайной ситуации. Опасное природное явление или процесс, в результате которого на определенной территории или акватории произошла или может возникнуть чрезвычайная ситуация.

Источник техногенной чрезвычайной ситуации. Опасное техногенное происшествие, в результате которого на объекте, определенной территории или акватории произошла техногенная чрезвычайная ситуация.

К опасным техногенным происшествиям относят аварии на промышленных объектах или на транспорте, пожары, взрывы или высвобождение различных видов энергии.

Поражающий фактор источника ЧС. Составляющая опасного явления или процесса, вызванная источником чрезвычайной ситуации и характеризующаяся физическими, химическими и биологическими действиями или проявлениями, которые определяются или выражаются соответствующими параметрами.

Предупреждение чрезвычайных ситуаций. Комплекс мероприятий, проводимых заблаговременно и направленных на максимально возможное уменьшение риска возникновения чрезвычайных ситуаций, а также на сохранение здоровья людей, снижение размеров ущерба окружающей среде и материальных потерь в случае их возникновения.

6.2. ПЕРЕЧЕНЬ ОСНОВНЫХ ФАКТОРОВ РИСКА ВОЗНИКНОВЕНИЯ ЧРЕЗВЫЧАЙНЫХ СИТУАЦИЙ ПРИРОДНОГО ХАРАКТЕРА

Природная ЧС - обстановка на определенной территории, сложившаяся в результате возникновения источника природной ЧС, который может повлечь за собой человеческие жертвы, ущерб здоровью людей и окружающей природной среде, значительные материальные потери и нарушение условий жизнедеятельности людей и нормального функционирования технических систем.

По данным СП 131.13330.2011 «Строительная климатология» территория муниципального образования Жилинский сельсовет характеризуется следующими условиями:

Среднемесячная температура воздуха самого холодного месяца – января - минус 13,1°C, а самого жаркого месяца - июля - плюс 22,1°C. Зима длится 4,5 месяца. Минимальная зимняя температура достигает минус 40-44°C. Лето имеет примерно такую же продолжительность с максимальной температурой плюс 44°C.

Ветер отличается крайней изменчивостью, как по направлению, так и по скоростному режиму. В среднем, 45 дней в году бывают безветренными. Повторяемость направлений ветра и штилей, по многолетним наблюдениям метеорологической станции г. Оренбурга, составляет за год в %: СВ-8, С-10, В-20, ЮВ-9, Ю-12, ЮЗ-15, З-18, СЗ-10, штиль-3,9. Скорость ветра,

повторяемость превышения которой составляет 5 %, достигает 9 м/сек. Зимой преобладает восточное и юго-западное направление ветра, летом – восточное и западное. Средняя скорость ветра составляет 4,0 м/сек.

Число дней с метелями колеблется от 26 до 49 дней в году. Метели отмечаются регулярно с ноября по март, а наибольшее их число наблюдается в январе. Общая продолжительность метелей составляет до 503 часов за год.

Малое количество дней с туманами и незначительное количество приземных инверсий с низкой интенсивностью, повторяемость которых составляет не более 0,4 км, предотвращают аккумуляцию загрязняющих веществ.

Грозы случаются в среднем за год в течение 21 – 29 дней. Наибольшее развитие грозовой деятельности отмечается в июле.

Наиболее опасные неблагоприятные метеорологические условия (НМУ) связаны с туманами, штилями и температурными инверсиями. Особенно опасно сочетание двух или трех из перечисленных факторов, которое наблюдается, в среднем, около 0,6 % годового времени.

- максимальная скорость ветра 15 м/сек;
- наибольшая скорость ветра, превышение которой в году составляет 5 % (U) 9 м/сек.

Общая продолжительность солнечного сияния составляет – 2198 часов. Наибольшая продолжительность отмечается в июле (322 часа), наименьшая – в декабре (55 часов).

В среднем, в течение года отмечается 73 дня без солнца. Годовая сумма радиационного баланса равна 1780 МДж/м². Наименьшее отрицательное значение баланса составляет в январе -37 МДж/м² (1,4 ккал/см²), наибольшее, отмечаемое в июле, - 371 МДж/м² (10,3 ккал/см²).

Средние максимальные значения прямой солнечной радиации, поступающей на перпендикулярную поверхность, достигают 1,3 ккал/см² мин.

В процентном соотношении на рассеянную радиацию в ясную погоду летом в полдень приходится около 15 %, а в зимние месяцы - до 40 %. Доля радиационного баланса в таких условиях составляет около 65 % суммарной радиации. В зимние месяцы радиационный баланс, как правило, отрицателен. Однако в полдень значения могут достигать 0,06 ккал/см² в минуту.

Опасное геологическое явление: событие геологического происхождения или результат деятельности геологических процессов, возникающих в земной коре под действием различных природных или геодинамических факторов или их сочетаний, оказывающих или могущих оказать поражающие воздействия на людей, сельскохозяйственных животных и растения, объекты экономики и окружающую природную среду.

На территории муниципального образования Жилинский сельсовет согласно паспорту безопасности территории опасных геологических явлений и процессов нет.

Опасное гидрологическое явление - событие гидрологического происхождения или результат гидрологических процессов, возникающих под

действием различных природных или гидродинамических факторов или их сочетаний, оказывающих поражающее воздействие на людей, сельскохозяйственных животных и растения, объекты экономики и окружающую природную среду.

На территории Жилинского СП к опасным гидрологическим явлениям и процессам относятся:

- подтопление, затопление;
- инфильтрация (повышенный уровень грунтовых вод).

Наводнение - это значительные затопления местности в результате подъема уровня воды в реке, вызываемого различными причинами (весеннее снеготаяние, выпадение обильных ливневых и дождевых осадков). Наводнения возникают, как правило, вследствие обильных осадков.

Опасные метеорологические явления – природные процессы и явления, возникающие в атмосфере под действием различных природных факторов или их сочетаний, оказывающие или могущие оказать поражающее воздействие на людей, сельскохозяйственных животных и растения, объекты экономики и окружающую природную среду.

На территории Жилинского СП к опасным метеорологическим явлениям и процессам относятся:

- сильные ветры (шквал) со скоростью 25 м/сек и более;
- грозы (40-60 часов в год);
- град с диаметром частиц 20 мм;
- сильные ливни с интенсивностью 30 мм в час и более;
- сильный снег с дождем – 50 мм в час;
- продолжительные дожди – 90 часов и более;
- сильные продолжительные морозы (около -40 и ниже);
- снегопады, превышающие 20 мм за 24 часа;
- сильная низовая метель при преобладающей скорости ветра более 15 м/сек;
- вес снежного покрова – более 100 кгс/м ;
- гололед с диаметром отложений 20 мм;
- сложные отложения и налипания мокрого снега – 35 мм и более;
- сильные продолжительные туманы с видимостью менее 100 м;
- сильная и продолжительная жара +35 и более.

Анализ многолетних материалов показывает, что наибольшая повторяемость неблагоприятных метеорологических процессов приходится на ливневые осадки.

Ущерб, наносимый экономике значительными ливневыми осадками, зависит от количества и продолжительности их выпадения, фазового состояния осадков, водно-физических свойств почвы, растительного покрова и т.д. Продолжительность ливневых дождей, как правило, составляет 2-12 ч. (при интенсивности 0,045 мм/мин).

Характеристики поражающих факторов источников чрезвычайных
ситуаций природного характера

Таблица

| Источник ЧС | Характер воздействия поражающего фактора |
|--------------------------------|---|
| Сильный ветер Сильный снегопад | Ветровая нагрузка, аэродинамическое давление на ограждающие конструкции. Снеговая нагрузка |
| Сильный дождь Ливень | Затопление территории, подтопление фундаментов, размыв почвы, дорог |
| Крупный град | Динамический гравитационный удар, разрушение и повреждение строений |
| Сильный мороз | Температурные деформации ограждающих конструкций, замораживание и разрыв коммуникаций |
| Суховеи | Иссушение почвы |
| Наводнение. Половодье. Паводок | Полынь (потоки воды). Загрязнение гидросферы, почв, грунтов |
| Гроза | Электрические разряды, прямые удары молнии |
| Штормовые и ураганные ветры | К числу опасных явлений погоды относят штормовой ветер со скоростью (порывами) более 30 м/с, как правило, западного и северо-западного направлений. Последствиями их возникновения являются выход из строя воздушных линий электропередачи, антенно-мачтовых и других подобных сооружений. Сильный ветер срывает с корнем деревья и крыши домов. При низких температурах ветры способствуют возникновению таких опасных метеорологических явлений, как гололед, изморозь, наледь. |
| Пожар лесной. Природный | Пламя. Нагрев теплым потоком. Тепловой удар. Помутнение воздуха. Опасные дымы. Загрязнение атмосферы, почвы, грунтов, гидросферы |

| | |
|---|--|
| Туман. | Важной характеристикой туманов является их продолжительность, которая колеблется в очень широких пределах и имеет четко выраженный годовой ход с максимумом зимой и минимумом летом. Во время тумана наиболее вероятны случаи дорожно-транспортных происшествий. |
| Обледенения (гололедно-изморозевые отложения) | Способствуют появлению отложений льда на деталях сооружений, проводах электропередач, на ветвях и стволах деревьев. |

Климатические воздействия, перечисленные выше, представляют непосредственную опасность для жизни и здоровья людей. Однако они могут нанести ущерб конструкциям зданий и сооружений, нарушение работы инженерных коммуникаций, нарушение работы транспорта. Поэтому в генеральном плане были предусмотрены решения, направленные на максимальное снижение негативных воздействий особо опасных погодных явлений:

ливневые дожди - затопление территорий, подтопление фундаментов, подземных коллекторов инженерных коммуникаций предотвращается планировкой территорий с созданием уклонов в сторону основного уклона рельефа местности;

ветровые нагрузки - согласно требованиям «СП 20.13330.2016. Свод правил. Нагрузки и воздействия. Актуализированная редакция СНиП 2.01.07-85*»;

«Нагрузки и воздействия» элементы конструкции зданий и сооружений рассчитываются на восприятие действующих ветровых нагрузок;

сильный снегопад - конструкции кровли зданий, линии электропередач рассчитываются на восприятие снеговых нагрузок, нагрузок от обледенения установленных «СП 20.13330.2016. Свод правил. Нагрузки и воздействия. Актуализированная редакция СНиП 2.01.07-85*» для данного района строительства;

сильные морозы - теплоизоляция помещений, глубина заложения и конструкция теплоизоляции коммуникаций устанавливаются в соответствии с требованиями СП 131.13330.2018 «СНиП 23-01-99* СТРОИТЕЛЬНАЯ КЛИМАТОЛОГИЯ» для климатического пояса, соответствующего условиям Оренбургской области;

суховеи - при высокой температуре воздуха вызывает интенсивное испарение воды из почвы, с поверхности растений и водоёмов, что может вызвать порчу урожаев зерновых и плодовых культур, гибель растений.

грозовые разряды - согласно требованиям СО 153-34.21.122-2003 «Инструкция по устройству молниезащиты зданий, сооружений и

промышленных коммуникаций». На территории жилой застройки МО Жилинский сельсовет молниезащита носит несистематизированный характер. В районах размещения взрывоопасных и пожароопасных объектов носит выраженный и утилитарный характер.

Природные пожары

Пожар - стихийно развивающееся горение, не предусмотренное технологическими процессами. С точки зрения производства работ, связанных с локализацией, тушением пожара, спасением людей и материальных ценностей, классификация пожаров проводится, по трем основным зонам: зона отдельных пожаров, зона массовых и сплошных пожаров, зона пожаров и тления в завалах. Пожары могут быть лесные, торфяные, степные, в населенных пунктах, газовые, газонефтяные и пожары нефтепродукта.

Пожары представляют наиболее часто встречающуюся угрозу на территории рассматриваемого поселения. Это обусловлено высокой плотностью застройки, что влияет на повышение вероятности возгораний и сложности локализации и тушения пожаров. Пожары характеризуются большой скоростью распространения и повышенными номерами сложности.

На территории Жилинского сельского поселения сохраняется высокая вероятность возникновения техногенных пожаров.

Природный пожар: неконтролируемый процесс горения, стихийно возникающий и распространяющийся в природной среде.

Зона пожаров: территория, в пределах которой в результате стихийных бедствий, аварий или катастроф, неосторожных действий людей возникли и распространились пожары.

Во время пожаров выгорают растительность, уничтожаются посевы сельскохозяйственных культур.

Перечень превентивных мероприятий

Серьезную опасность для природной среды, экономики и населения представляют лесные пожары.

Повышение противопожарной устойчивости лесов включает инженерные мероприятия, направленные на предупреждение лесных пожаров и ограничение их распространения в случае возникновения:

- противопожарные расстояния от границ застройки сельских поселений до лесных массивов должны быть не менее 15 метров;
- необходимо запретить новое жилищное строительство, если противопожарные расстояния от границы застройки до лесных массивов менее 15 метров;
- устройство заградительных полос и отсечение фронта огня от населенных пунктов и промышленных объектов;
- рассечение очагов пожаров с устройством проездов в зону горения для обеспечения тушения пожара и эвакуации населения;
- устройство проездов к водоемам, оборудование мест для забора воды;
- территории населенных пунктов должны иметь наружное освещение

в темное время суток для быстрого нахождения пожарных гидрантов и мест размещения пожарного инвентаря;

- для населенных пунктов, расположенных в лесных массивах, органами местного самоуправления должны быть разработаны и выполнены мероприятия, исключающие возможность переброса огня при лесных пожарах на здания и сооружения: посадка лиственных насаждений, удаление в летний период сухой растительности и другие.

6.3. ПЕРЕЧЕНЬ ПОТЕНЦИАЛЬНО ОПАСНЫХ ОБЪЕКТОВ (ПОО), АВАРИИ НА КОТОРЫХ МОГУТ СТАТЬ ПРИЧИНОЙ ВОЗНИКНОВЕНИЯ ЧС ТЕХНОГЕННОГО ХАРАКТЕРА

| № п/п | Наименование ПОО | Место нахождения ПОО | Вид опасности наименование и кол-во опасного вещества | Границы зон риска возникновения ЧС ,м |
|-------|---|---|---|---------------------------------------|
| 1 | ОАО «Оренбургоблгаз» Трест «Бузулукмежрайгаз» газопровод высокого давления 0.6МПа | МО Жилинский сельсовет Бузулукского района Оренбургской области | Горючие в-ва Метан | 52,2 |
| 2 | ОАО «Оренбургоблгаз» Трест «Бузулукмежрайгаз» газопровод низкого давления 0.03МПа | МО Жилинский сельсовет Бузулукского района Оренбургской области | Горючие в-ва Метан | 29,8 |
| 3 | Гаражи, стоянки автотранспортные, СТО, подъезды по а/д и др. | МО Жилинский сельсовет Бузулукского района Оренбургской области | Горючие в-ва: Бензин (50л). | 91,4 |

Перечисленные объекты идентифицируются по признакам опасности веществ указанных в приложении 1 к Федеральному закону «О промышленной безопасности опасных производственных объектов» в соответствии с методическими рекомендациями по осуществлению идентификации опасных производственных объектов, утвержденными приказом Ростехнадзора от 7 апреля 2011 года №168.

С точки зрения анализа ЧС техногенного характера, наиболее опасные

по своим последствиям аварийные ситуации могут возникнуть на следующих ПОО:

I. ОАО «Оренбургоблгаз» Трест «Бузулукмежрайгаз» газопровод высокого давления 0.6МПа. Количество опасного вещества (газа метан) участвующего во взрыве ГВС берется из объектов с аналогичным расходом при газоснабжении. Наиболее вероятное месторасположения аварийной ситуации находится в месте расположения запорной арматуры и устройств, регулирующих давление газа в сети газоснабжения.

II. ОАО «Оренбургоблгаз» Трест «Бузулукмежрайгаз» газопровод низкого давления 0.03МПа. Количество опасного вещества (газа метан) участвующего во взрыве ГВС берется из объектов с аналогичным расходом при газоснабжении. Наиболее вероятное месторасположения аварийной ситуации находится в месте расположения запорной арматуры и устройств, регулирующих давление газа в сети газоснабжения.

III. Взрывоопасные объекты в перечень которых входят: гаражи, стоянки автотранспортные, СТО, подъезды по а/д и др. аналогичные опасные объекты. На данных объектах, из-за недостатка информации о количестве опасного вещества, принимаем, что параметры воздействия аналогичны негативным параметрам воздействия при аварийной ситуации с участием легкового автомобиля, сопровождающейся разливом, взрывом и воспламенением топлива.

Расчет основных факторов риска возникновения чрезвычайных техногенного характера выполнен отдельно и находится в архиве института в одном экземпляре

6.5. АВАРИИ НА ТРАНСПОРТЕ

К опасным грузам относятся вещества, материалы и изделия, обладающие свойствами, проявление которых в транспортном процессе может привести к гибели, травмированию, отравлению, облучению и заболеванию людей и животных, а также к взрыву, пожару и повреждению сооружений и транспортных средств, и соответствующие классификационным показателям и критериям.

Перевозка опасного груза – совокупность операций, которым подвергается груз в процессе его доставки от грузоотправителя до грузополучателя, и включает в себя: подготовку груза и транспортных средств, прием груза к перевозке, его погрузку в транспортное средство, оформление перевозочных документов, транспортирование груза, перегрузку (перевалку) груза с одного вида транспорта на другой, транзитное хранение груза и его выгрузку.

Анализ состояния и динамики аварийности на автомобильном транспорте показывает, что уровень дорожно-транспортной аварийности продолжает оставаться недопустимо высоким.

Результаты исследований и данные статистики свидетельствуют о том,

что причиной совершения водителями ДТП является их недисциплинированность, что выражается в нарушении ими правил дорожного движения (ПДД). Наибольшее число ДТП возникает из-за управления транспортным средством в нетрезвом состоянии (почти 40%), превышение скорости (более 14%), нарушение правил обгона (почти 7%), другие причины (39 %).

Наиболее типичными причинами ДТП с особо тяжелыми последствиями являются: нарушение правил обгона (более 48,1%), превышение скорости (почти 16 %), нетрезвое состояние водителя (9%), нарушение правил маневрирования (7%), проезда перекрестков (5%), проезда ж/д переездов (3%), перевозки людей (до 4,1%), несоблюдение дистанции (более 3,8%), неподчинение сигналам регулирования (до 2%), переутомление, сон за рулем (до 2%).

На автотранспортных дорогах осуществляется перевозка опасных грузов. Маршруты перевозки опасных грузов по территории муниципального района согласовываются с Главным управлением МЧС России по Оренбургской области.

В качестве наиболее вероятных аварийных ситуаций на транспортных магистралях, которые могут привести к возникновению поражающих факторов, следует считать:

- разлив сжиженных углеводородных газов (СУГ) в результате разгерметизации автоцистерны;
- разлив (утечка) из цистерны легко воспламеняемых жидкостей (ЛВЖ);
- разлив сжиженного аммиака в результате разгерметизации емкостей транспортируемых автотранспортом.

Аварии с выливом опасных грузов возможны в случае транспортных происшествий и нарушения технологии ведения погрузочно-разгрузочных работ. Радиус поражения при чрезвычайной ситуации может составить 100-2 500 м и более в зависимости от объема перевозимых веществ.

При аварии возможны гибель людей и (или) причинение им тяжких телесных повреждений, а также временная приостановка движения на основных транспортных магистралях муниципального района.

6.6. АВАРИИ НА КОММУНАЛЬНО-ЭНЕРГЕТИЧЕСКИХ СЕТЯХ И ТРУБОПРОВОДАХ

На коммунальных энергетических сетях возможно возникновении аварий, влияющих на жизнедеятельность района и представляющих угрозу для постоянно проживающего населения.

На системах энергоснабжения возможны, вследствие нарушений правил эксплуатации: пробой кабеля, короткое замыкание, возгорание кабельных сетей и как следствие временные отключения электроэнергии от потребителей.

Аварии на газовых магистралях могут вызвать взрывы и пожары, что приведет к гибели людей, значительным разрушениям и ущербу. Вследствие аварий может, прекратится подача газа в жилые дома и на объекты экономики.

При авариях на коммунально-энергетических сетях наиболее вероятными местами аварий могут быть:

- а) на линиях электропередач:
 - трансформаторные подстанции;
 - обрыв воздушных линий электропередач;
- б) на системах водоснабжения и водоотведения:
 - водозаборные узлы;
 - трубопроводы;
- в) на системе теплоснабжения:
 - котельные;
 - трубопроводы теплоснабжения.

В результате аварий на коммунально-энергетических сетях можно ожидать временное нарушение жизнеобеспечения населения, производственной деятельности промышленных предприятий, учреждений здравоохранения, образования и объектов коммунально-хозяйственного назначения.

При взрывах газа в жилом секторе при условии одно-двухэтажности застроек объем завалов при разрушении составит 30-50% от строительного объема зданий. Время работы для проведения мероприятий по ликвидации ЧС может составлять от 12 часов до полутора суток. Количество пострадавших для одноэтажных домов составляет 3-5 человек при 2-этажных - 8-12 человек.

6.7. ПЕРЕЧЕНЬ МЕРОПРИЯТИЙ ПО ОБЕСПЕЧЕНИЮ ПОЖАРНОЙ БЕЗОПАСНОСТИ

Система обеспечения пожарной безопасности муниципального образования Жилинский сельсовет Бузулукского района Оренбургской области должна выполнять задачу обеспечения пожарной безопасности людей и материальных ценностей в соответствии с требованиями ГОСТ 12.1.04 -91 «Пожарная безопасность» и включает в себя системы: предотвращения пожара и противопожарной защиты.

Система предотвращения пожара включает в себя комплекс организационных мероприятий и технических средств исключающих возможность возникновения пожара:

- в электрооборудовании при соблюдении правил устройства электроустановок и правил по их технической эксплуатации;
- в газовых приборах при их монтаже и эксплуатации в соответствии с требованиями безопасности в газовом хозяйстве;
- в печном отоплении при соблюдении правил пожарной

безопасности при его монтаже и эксплуатации.

При строительстве, реконструкции объектов различного назначения и жилых домов следует максимально использовать негорючие и трудногорючие строительные и отделочные материалы.

Система противопожарной защиты достигается целым рядом способов обеспечения пожарной безопасности, в который входит применение автоматических средств: обнаружения пожара, оповещения и управление эвакуацией людей при пожарах, средств пожаротушения и применение соответствующих видов пожарной техники, строительство и содержание в исправном состоянии дорог и противопожарных водопроводных сетей, выполнение противопожарных разрывов между зданиями и сооружениями, строгое выполнение всеми гражданами населенного пункта правил пожарной безопасности, организация обучения населения мерам пожарной безопасности, разработка и выполнения планов привлечения дополнительных сил и средств в помощь пожарному подразделению при тушении пожаров, строгое соблюдение противопожарного режима.

В с. Жилинка имеется пожедепо на 2 пожарные машины (Газ 53 и Урал 375) и 3 человека в штате, что не отвечает требованиям НПБ-101.

В соответствии с Расписанием выезда подразделений пожарной охраны для тушения пожаров в МО «Бузулукский район» Оренбургской области (согласовано начальником ГУ МЧС России по Оренбургской области, утверждено Главой МО Бузулукский район) на тушение пожаров в населенных пунктах выезжают подразделения пожарной охраны (в т. ч. ДПК), которые расположены наиболее близко к месту возникновения пожара

- ПЧ-23 г. Бузулука
- Администрация МО Троицкий сельсовет.

7. ПЕРЕЧЕНЬ ЗЕМЕЛЬНЫХ УЧАСТКОВ, КОТОРЫЕ ВКЛЮЧАЮТСЯ В ГРАНИЦЫ НАСЕЛЕННЫХ ПУНКТОВ, ВХОДЯЩИХ В СОСТАВ ПОСЕЛЕНИЯ ИЛИ ИСКЛЮЧАЮТСЯ ИЗ ИХ ГРАНИЦ, С УКАЗАНИЕМ КАТЕГОРИЙ ЗЕМЕЛЬ, К КОТОРЫМ ПЛАНИРУЕТСЯ ОТНЕСТИ ЭТИ ЗЕМЕЛЬНЫЕ УЧАСТКИ, И ЦЕЛЕЙ ИХ ПЛАНИРУЕМОГО ИСПОЛЬЗОВАНИЯ

Проектом внесения изменений в генеральный план Жилинского сельсовета предусматривается изменение границы населенных пунктов и исключения из состава населенных пунктов земель сельскохозяйственного использования.

8. СВЕДЕНИЯ ОБ УТВЕРЖДЕННЫХ ПРЕДМЕТАХ ОХРАНЫ И ГРАНИЦАХ ТЕРРИТОРИЙ ИСТОРИЧЕСКИХ ПОСЕЛЕНИЙ ФЕДЕРАЛЬНОГО ЗНАЧЕНИЯ И ИСТОРИЧЕСКИХ ПОСЕЛЕНИЙ РЕГИОНАЛЬНОГО ЗНАЧЕНИЯ

Территория Жилинского сельсовета не является историческим поселением федерального или регионального значения.

На территории муниципального образования Жилинский сельсовет Бузулукского района памятники природы областного значения Оренбургской области отсутствуют.

Перечень объектов культурного наследия:

1. Памятники истории и культуры.

На территории муниципального образования Жилинский сельсовет Бузулукского района памятники истории и культуры отсутствуют.

2. Объекты археологического наследия.

- Название памятника: Курганный могильник 1 Жилинский.
Местоположение: с.Жилинка, в 0,5 км к З от села. Документ о принятии на государственную охрану: Постановление Законодательного Собрания Оренбургской области от 06.10.1998 г. № 118/21-ПЗС.

- Название памятника: Курганный могильник 2 Жилинский.
Местоположение: с. Жилинка, в 3,5 км к СЗ от села. Документ о принятии на государственную охрану: Постановление Законодательного Собрания Оренбургской области от 06.10.1998 г. № 118/21-ПЗС.